



# Ylämyllyn moottoriradan yhteenvetomuistio

Pohjois-Karjalan maakuntakaavan 4. vaihe, taustaselvitys



**Pohjois-Karjalan**  
MAAKUNTALIITTO



## **Ylämyllyn moottoriradan yhteenvetomuistio**

**Ympäristösuunnittelija**

**Leena Leskinen**

**Maakuntasuunnittelija**

**Heikki Viinikka**

**25.5.2015**

## 1. Johdanto

Ylämyllyn moottorirataa koskeva yhteenvetomuistio liittyy Pohjois-Karjalan maakuntakaavan 4. vaiheen taustaselvityksiin. Maakuntakaavassa moottorirata-alue on esitetty laajennettavaksi Polvijärventien itäpuolella nykyisestä lähinnä lentokentän suuntaan ja osin pohjoiseen. Yhteenvetomuistioon on koottu Ylämyllyn moottoriradan nykytilannetta ja suunnittelutilannetta olemassa oleviin selvityksiin pohjautuen.

Onttolassa on ollut moottorirata motocross- ja enduroharjoittelua varten. Moottoriradasta päätettiin luopua sillä läheistä Lykynlammen virkistysaluetta hyödyntävät ulkoilijat kokivat moottoriradan äänet häiritseviksi. Lykynlammen virkistysalue on yksi Joensuun seudun käytetyimpiä, se on yhteydessä Jaamankankaaseen, siellä on monipuoliset lenkkimaastot, hiihtomaja, suosittu kota ja pulkkamäki sekä lasten hiihdonopetteluun tarkoitettu hiihtomaa. Alue on erityisesti lapsiperheiden käytössä.

Aluksi Onttola sai vuonna 2010 jatkoaikaa neljä vuotta uuden harjoittelupaikan etsimiseksi. Koska Ylämyllyn harjoittelualueen ympäristölupa oli 2014 lopulla hallinto-oikeuden käsittelyssä, päätettiin Onttolan lupaa jatkaa edelleen vuoden 2016 loppuun saakka. Harjoitteluajoja kuitenkin vähennettiin ja ne myönnettiin vain motocross-radalle.

## 2. Ylämyllyn moottorirata-alueen nykytilanne

### 2.1 Tausta ja toiminta tällä hetkellä

Ylämyllyn moottoriradan rakentaminen on alkanut vuonna 1981 ja aluetta on kohennettu muuttuvien vaatimusten mukaan lähes vuosittain. Tämänhetkinen toiminta on Joensuun urheiluautoilijoiden järjestämää toimintaa.

- Karting- ja pienoisoradan avoinna kesäaikaan päivittäin klo 9-20, lukuun ottamatta kilpailuviikonloppuja. Talviaikaan ei kyseisillä radoilla ajeta.
- Rallycross-/JM -rata on avoinna kesäaikaan ma, ke ja pe klo 16-20 ja lauantaisin 9-14. Talvisin olisi mahdollista harjoitella ma-ke klo 10-16, mutta tätä mahdollisuutta ei ole käytetty hyväksi.
- Vuosittain on pidetty seuran välisiä harjoitustapahtumia 5 kertaa talvessa.

Lisäksi alueelle on suunnitteilla ainakin motocross –rata ja 3 kilometrin sprint-rata.

### 2.2. Nykyiset ympäristönsuojelutoimet

- Jätteet: Ongelmajätteet on katettuihin keräyspisteisiin, jätevedet umpisäiliöihin
- Pölyntorjunta tapahtuu vedellä ja varikkoalueella autojen alla käytetään nesteitä läpäisemätöntä suojaa. Tankkauksessa käytetään imeytysmattoa
- Kilpa-autoissa on rajoitettu desibelimäärä, jota valvotaan kilpailujen aikana. Rata-alueella on osittainen meluvalli.

### 2.3 Ympäristölupatilanne

- Vuonna 2003 urheiluautoilijoiden toiminta on katsottu yhdyskuntasuunnittelijan tekemässä tarkastuksessa täyttävän uuden ympäristönsuojelulain mukaiset vaatimukset, eikä ole vaadittu ympäristölupaa. Kunnalle ei ole tullut tietoa toiminnan muutoksista tai laajentumisesta eikä rataa koskevia valituksia.

- Vieressä sijaitsevalla ajoharjoitteluradalla on ympäristölupa (myönnetty vuonna 2004)
- Ajoharjoitteluradan pohjoispuolella suunnittelusta motocross-radasta on toimitettu ympäristölupahakemus Liperin kuntaan 2013:
  - o ELY on esittänyt puutteiden korjaamista: lisätiedot pohjavesialueesta, suunnitelmat vesien käsittelystä, arviot toiminnan vaikutuksesta lähimpiin häiriintyviin kohteisiin, selvitys lähimmistä loma-/asuinkiinteistöistä
  - o Lupa myönnetty 2014, mutta ei ole lainvoimainen päätöksestä tehdyn valituksen vuoksi.
    - Radan käyttö: (ma-pe) klo 9-21 sekä lauantaisin klo 10-18 ja sunnuntaisin klo 11-18
    - Ennen toiminnan aloittamista tulee toimittaa selvitys melun leviämisestä, jos raja-arvot ylittyvät, on melua vähentävät toimenpiteet toteutettava ennen toiminnan aloittamista
- Yhdenvertaisuusperiaatteella myös Joensuun urheiluautoilijoiden autoradalla tulisi olla ympäristölupa. Lupahakemus on toimitettu Liperin kuntaan helmikuussa 2015, jonka jälkeen sitä on pyydetty täydentämään.

#### **2.4. Suunnitelmat:**

- Joensuun urheiluautoilijat on esittänyt 2012 Liperin kunnalle lisämaan hankkimista moottoriradan kehittämiseksi: nykyisten ratojen saattaminen kansainväliselle tasolle, tulevien ratahankkeiden lisämaan tarve, kv-autokilpailujen tuominen Joensuu alueelle, kv-vaatimukset täyttävä asfalttirata, erityyppisten harjoittelumahdollisuuksien parantaminen.
  - o Kunta esittänyt: yleiskaavasunnittelussa selvitetään hankkeiden maankäytöllinen sijoittuminen alueelle
  - o Erilliselvitykset uusiin toimintoihin, pohjavesien ja melun suojauksiin
  - o Samassa yhteydessä selvitetään myös tarvittavien reitistöjen ja viheryhteyksien sijoittuminen Marjala-Lykynlampi-Pärnävaara alueelle
  - o Maanhankinnassa tehdään yhteistyötä Joensuun kaupungin kanssa, koska Joensuun kaupunki omistaa moottorikeskuksen alueella maita
- Moottorirata keskusselvityksessä on käyty läpi ehdotusta kansainväliset mitat täyttävästä moottoriurheilukeskuksesta. Hanketta perusteltiin toteamalla muun muassa, että valmis infrastruktuuri on olemassa ja radalla olisi hyvä sijainti Joensuun lähellä. Lisäksi todettiin, että toimivat radat ovat keskittyneet Länsi-Suomeen (littiin suunnitteilla). Radasta on oletettu olevan hyötyä elinkeinoelämälle, sillä alueella paljon käyttäjiä eri ryhmistä. Hankkeelle tunnistettiin kuitenkin useita haasteita, kuten rahoitus, eri tahojen sitoutuminen, ympäristönsuojelu, toiminnan talous, asutuksen läheisyys, puuttuva kunnallistekniikka.
- Investoinnit moottoriurheilukeskukseen olisivat n. 3-3.5 miljoonaa euroa
- AKK:n näkemys hankkeesta on ollut, että ennen suunnittelua tulisi selvittää kaavoitusksymykset ja ympäristöluvut.
- Hankealoitteen eteneminen edellyttäisikin seuraavien jatkotoimenpiteiden toteuttamista
  - o maankäyttö, kaavoitus, ympäristöluvut
  - o osapuolten sitoutuminen hankkeeseen
  - o ratasuunnitelma ja liiketoimintasuunnitelma

### 3. Moottorirata-alueen kaavamerkintä 4 vaihemaakuntakaavassa

#### 3.1. Kaavatilanne (ks. kuva 1):

Pohjois-Karjalan maakuntakaavan 1. vaiheessa (vahvistettu 2007) ja Kiteen osalta maakuntakaavan 2. vaiheessa (vahvistettu 2010) on osoitettu vähintään seudullisina tai maakunnallisina moottorirata-alueina neljä aluetta eli Ylämyllyn moottorirata-alue, Kiteen AIMO, Nurmeksen Höljäkän ajoharjoittelurata ja Tuupovaaran Rally Centerin moottorirata merkinnöillä (E1, e1). Ylämyllyn moottoriradan voimassa oleva maakuntakaavamerkintä on (E1) ja alueen pinta-ala on 67 hehtaaria. E1 merkinnällä osoitetaan moottoriurheilun samoin kuin ajo-opetuksen kannalta seudullisesti ja maakunnallisesti tärkeät alueet.

Ylämyllyn moottorirata-alue rajautuu lännessä Polvijärventiehen ja pohjoisessa ja idässä käytännössä lentokenttäalueeseen, mutta alueiden välissä on metsäalue (maakuntakaavassa MU -aluetta ja yleiskaavassa M -aluetta). Eteläpuolella on maakuntakaavassa TP-2 -alue (4.vaiheen kaavaehdotuksessa merkintätapa muuttumassa TP-1 alueeksi, joissa lisämerkinnät -1 ja -2 tarkoittavat pohjavesialueella sijaitsevaa työpaikka-aluetta). Yleiskaavassa alue on TY/res-aluetta.

Joensuun seudun yleiskaava 2020 alue on vahvistettu vuonna 2009 ja siinä Ylämyllyn moottorirata on esitetty erityisalueena (E). Alue on osoitettu 64 hehtaarin kokoisena, jonka laajenemiselle on varattu 67 hehtaaria alueen pohjois- ja eteläpuolelta.

#### Valtakunnalliset alueidenkäyttötavoitteet

Valtakunnallisissa alueidenkäyttö tavoitteissa pyritään minimoimaan jo olemassa olevat ympäristöön kohdistuvat haitat ja ehkäisemään uusien haittojen syntyä. Maakuntakaavassa melua ja päästöjä aiheuttava moottorirata on sijoitettu lentokentän viereen haittojen minimoimiseksi. Moottorirata-toimintoja voidaan katsoa koskevan muun muassa seuraavat alueidenkäyttötavoitteet:

- Alueidenkäytön suunnittelussa on ehkäistävä melusta ja ilman epäpuhtauksista aiheutuvaa haittaa ja pyrittävä vähentämään jo olemassa olevia haittoja.
- Alueidenkäytön suunnittelussa on huomioitava odotettavissa olevat ympäristöhaitat ja niiden vaikutuksia on ehkäistävä.
- Uusia asuinalueita tai muita melulle herkkiä toimintoja ei tule sijoittaa melualueille varmistamatta riittävää meluntorjuntaa.

#### 3.2. Maakuntakaavassa esitettävä moottorirata-alueen laajennus

Maakuntakaavan 4. vaiheessa esitetään moottoriradan laajennusta nykyisen rata-alueen itäpuolella radan ja lentokentän välille, ei kuitenkaan alueen eteläpuolelle (yleiskaava). Pohjoisosan laajentumisalue on sekä maakuntakaavassa että yleiskaavassa samansuuntainen.

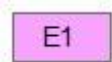
Maakuntakaavan 4. vaiheen kaavamerkinnällä E1 osoitetaan lisäalue moottoriurheilua varten olemassa olevan rata-alueen yhteyteen. Kaavan tarkoituksena on ensisijaisesti tehdä aluevaraus, joka mahdollistaa moottoriradan sijoittumiseen johtavan suunnittelu- ja lupaprosessin. Maakuntakaavan tavoitteena on turvata Joensuun seudulle paikka moottoriurheilun harjoittelua ja satunnaista kilpailutoimintaa varten. Kaavamerkintä ei sinänsä estä laajempaa ja varustellumpaa moottoriurheilukeskusta, mutta sitä ei voi pitää kaavan pääasiallisena tarkoituksena. Kaavamerkintä ei myöskään tarkoita sitä, että kaikki moottoriurheilukeskuksen toteutumisen edellytykset ovat olemassa. Keskeinen vaihe

moottoriurheilutoiminnan kehittämisessä on varmistaa kaikki ne tarpeelliset toimenpiteet, joilla pystytään noudattamaan sille asetettavat ympäristölupaehdot.

Moottoriradan laajennus -aluevaraus kumoaa 1. vaihemaakuntakaavassa olevan MU -alueen. Muutosta perustellaan sillä, että lentokentän ja moottoriradan väliin jäävän MU -alueen virkistyskäyttö on jäänyt vähäiseksi eikä alueella voida katsoa olevan ulkoilun kannalta seudullista merkitystä. Reitit, kuten Lykynlammen ja Pärnävaaran yhdistävä latu, kulkevat lentokentän pohjoispuolelta.

Maakuntakaavan 4.vaiheessa moottoriradan laajentumiselle on varattu yhteensä 49 hehtaaria nykyisen varauksen itä- ja pohjoispuolelta. Ensisijaisesti laajennuksen on suunniteltu palvelevan motocross- ja enduromoottoripyöräilyä. Toimijoiden tulisi kuitenkin kehittää moottorirataa kokonaisuutena erityisesti haitallisten vaikutusten vähentämiseksi.

### Maakuntakaavamerkinnot ja -määräykset



#### Moottorirata-alue (E1)

Merkinnällä osoitetaan moottoriurheilun samoin kuin ajo-opetuksen kannalta seudullisesti ja maakunnallisesti tärkeitä alueita. Alueella on voimassa MRL:n 33 §:n mukainen rakentamisrajoitus.

### 3.3. Moottorirata-alueen laajennuksen kaavamerkinnot keskeiset vaikutukset

Keskeisimmät tunnistetut mahdolliset haitalliset moottorirata-alueen laajennuksen aiheuttamat vaikutukset liittyvät meluun, pohjavesien pilaantumisiin ja luontoarvojen heikkenemiseen.

#### 3.3.1. Melu

Meluvaikutukset kohdistuvat lähinnä vapaa-ajan asukkaisiin ja alueella vakinaisesti asuviin ihmisiin. Lähin asemakaavoitettu asuinalue sijaitsee pääasiassa Ylämyllyllä ja valtatie 9:n eteläpuolella. Pieni alue sijaitsee valtatie 9:n ja Polvijärventien kulmauksessa koillispuolella, Välikankaan alueella. Tälle alueella sattuu myös suurin osa kahden kilometrin etäisyydellä asuvista asukkaista. Kahden kilometrin etäisyys on mitattu moottorirata-alueen ulkorajoista.

Pärnävaarantien varrella on myös jonkun verran asutusta noin kahden kilometrin etäisyydellä radasta. Loma-asunnot sijaitsevat pääosin Pitkänen -lammen ja Leinosenlammen rannoilla (Kuvat 1 ja 2).

Taulukko 1. Moottoriradalta 1 ja 2 kilometrin etäisyydellä asuvat asukkaat sekä loma-asuntojen määrä.

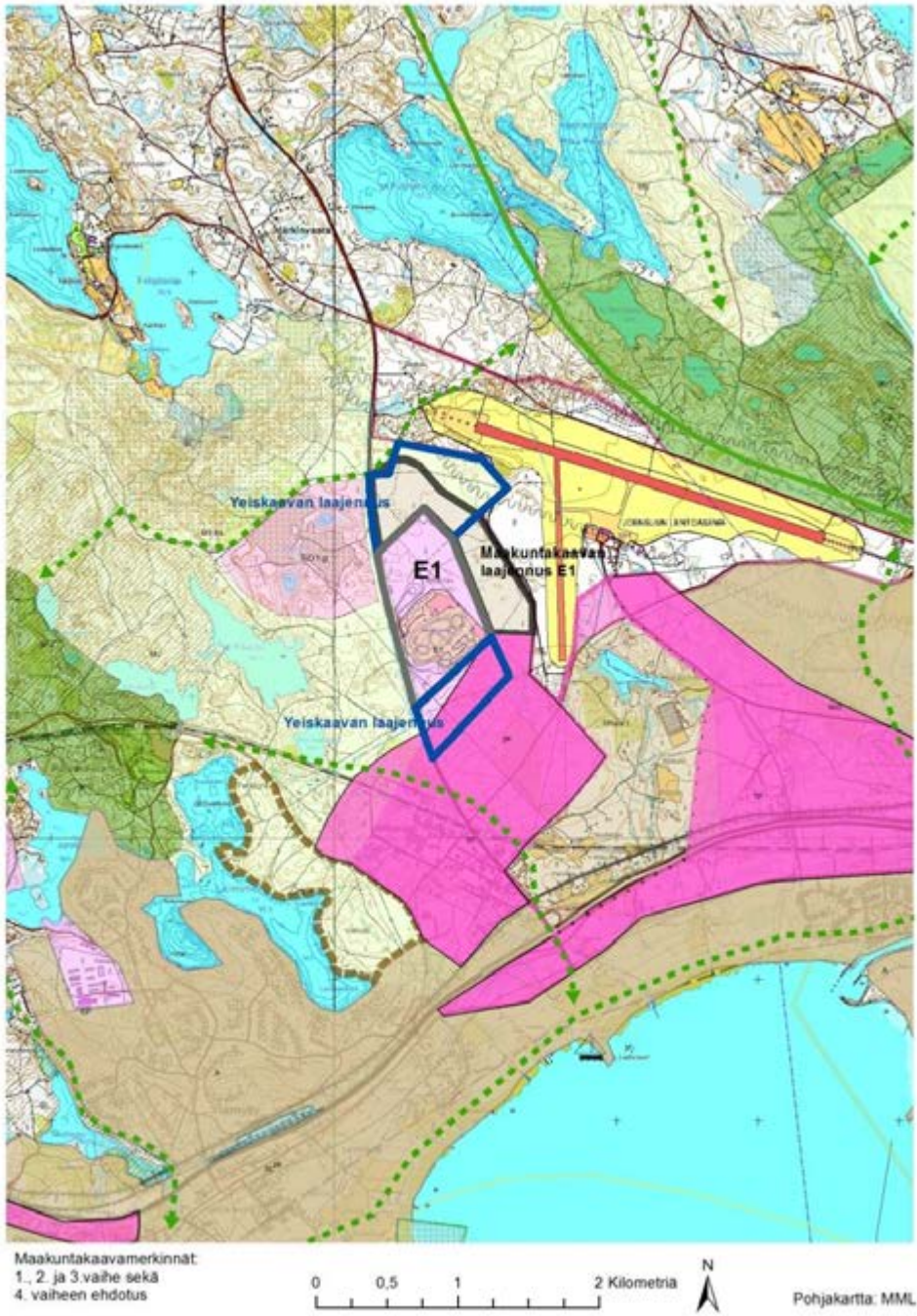
	Asukkaat 2005	Asukkaat 2013	Loma-asunnot 2005	Loma-asunnot 2012
1 km	33	45	12	12
2 km	243	252	52	53

Kahden kilometrin säteellä moottoriradan ulkorajoista asui vuonna 2005 243 asukasta ja vuonna 2013 252 asukasta (taulukko 1). Loma-asuntoja samalla alueella oli vuonna 2005 52 kappaletta ja vuonna 2012 53 kappaletta.

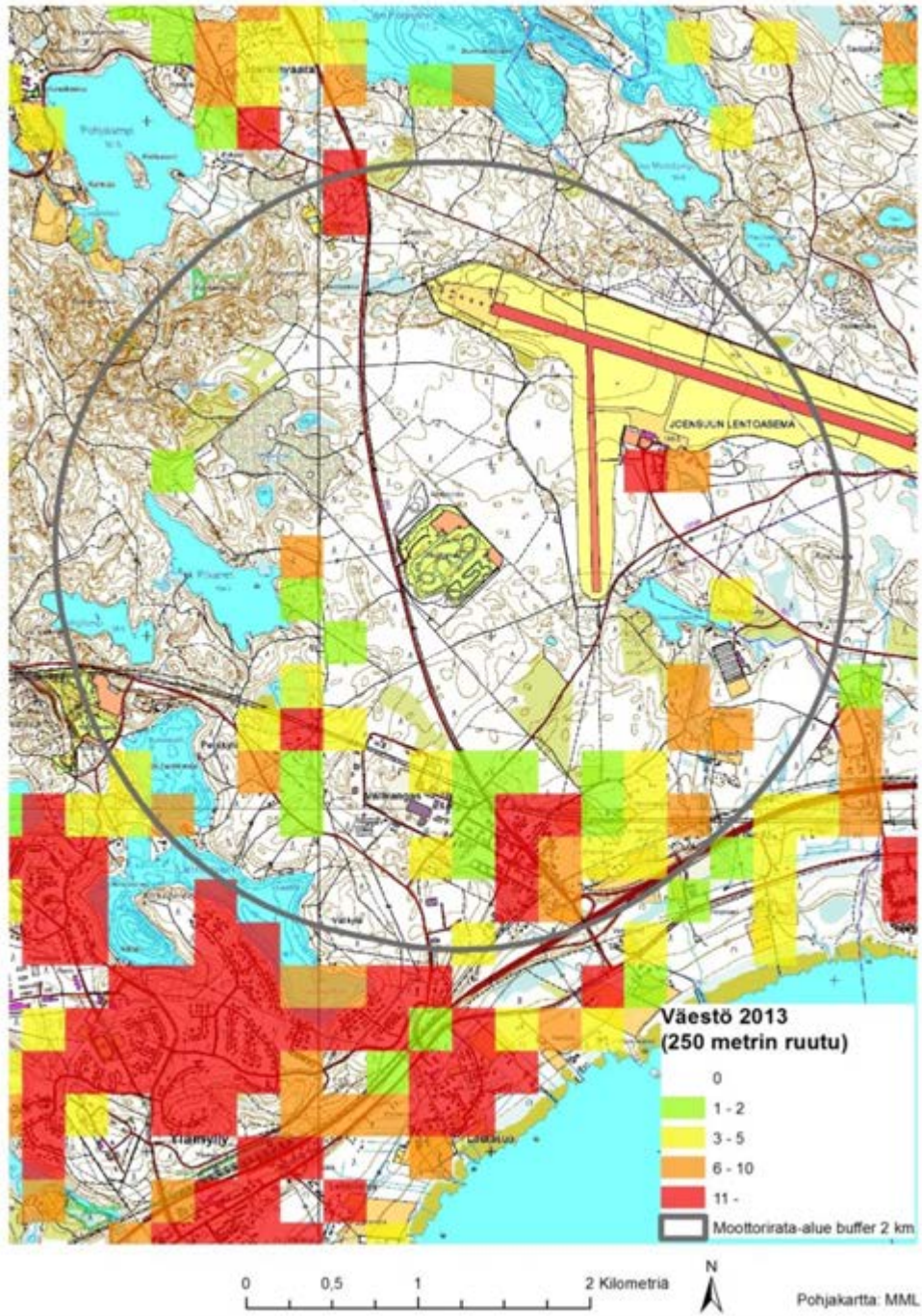
Meluhäiriöistä on käyty keskusteluja muun muassa moottorirataa koskevissa asukastilaisuuksissa. FCG on tehnyt melumittauksia jokamiesluokan EVK-liigan aikana 6.-7.9.2014. Selvityksessä on todettu, että kun huomioidaan mittausten kokonaisuvarmuus, keskiäänitasot alittavat vakituisen ja loma-asutuksen alueilla käytetyt melun ohjearvot, mutta mikäli halutaan tarkemmin selvittää moottoriradan melun leviämistä ympäristöön, suositellaan se tehtäväksi laskentamallien avulla. Lähialueen asukkaiden mukaan heidän mittauksensa osoittivat melurajojen ylittyneen useaan kertaan. Melumittaukset tulisi heidän mielestään tehdä uudestaan ja mitata koko tapahtuman ajan.

Melu aiheuttaa jossain määrin häiriötä vaikutusalueen asukkaille ja loma-asukkaille. Moottoriradan kehittämisessä tulee ottaa huomioon melua vaimentavat rakenteet. Suunnittelussa on ollut esillä muun muassa meluvallivaihtoehto, joka voitaisiin sijoittaa nykyisen moottoriratavarauksen alueelle Polvijärven tien reunaan, jos itse moottoriurheilutoiminta sijoitettaisiin nyt kaavassa maakuntakaavan 4. vaihekaavassa esitettävälle laajennusalueelle.

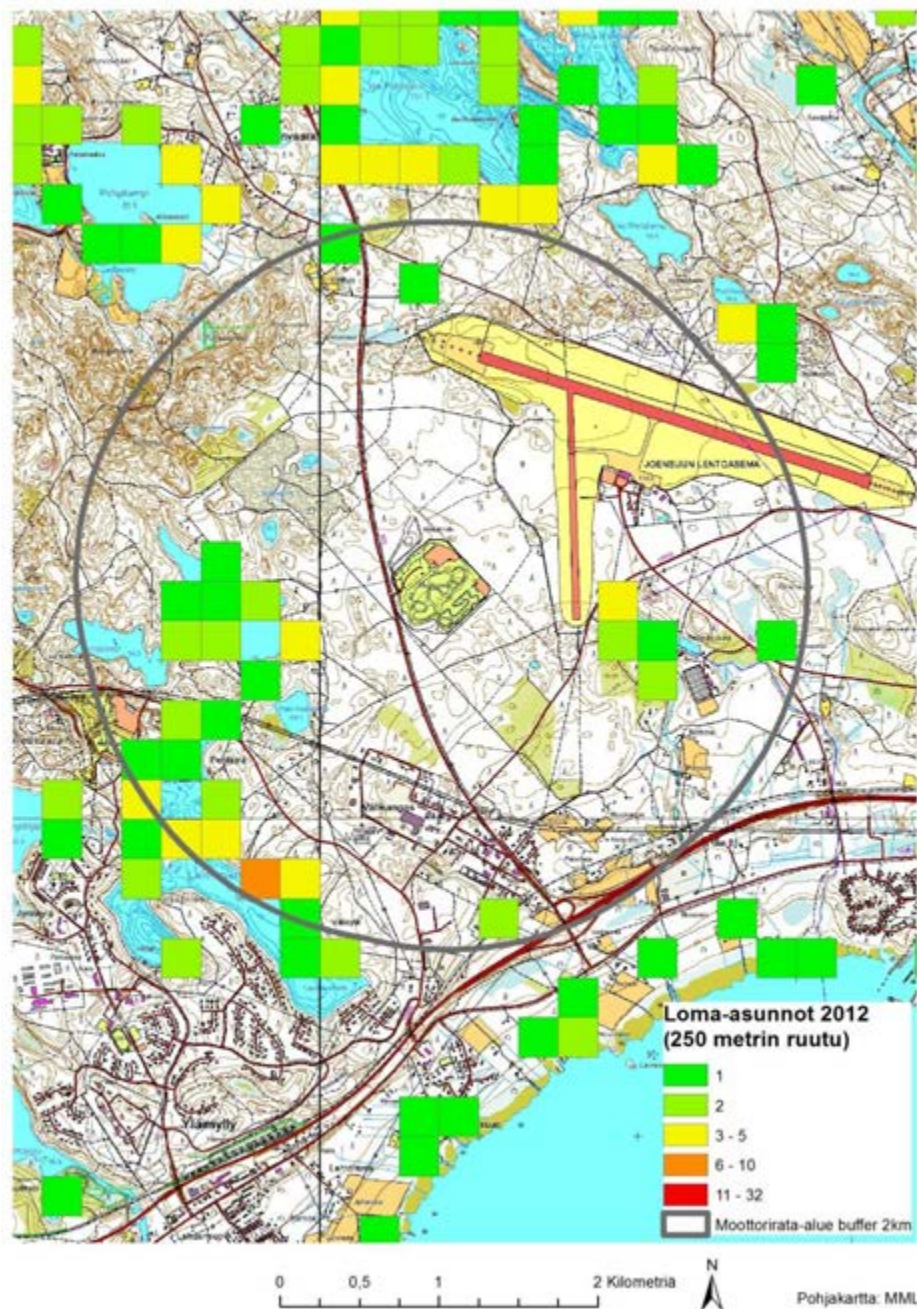




Kuva 1. Moottorirata-alueen maakuntakaavat sekä yleiskaavarajaukset.



Kuva 2. Väestötiheys kahden kilometrin etäisyydeltä moottorirata-alueelta



Kuva 3. Loma-asuntojen tiheys kahden kilometrin etäisyydellä moottoriradalta.

### 3.3.2. Natura-alueet: Munakukkula-Niinivaara, 181 ha, Liperin kunta

Moottoriradan läheisyydessä noin kahden kilometrin etäisyydellä, luoteessa sijaitsee Munakukkula – Niinivaaran Natura-alue. Alueen suojeluperuste on SCI (maa-aineslaki, rakennuslaki, luonnonsuojelulaki). Se on suppien ja kumpujen kirjomaa harjualuetta, jossa kasvaa useita harvinaisia kasvilajeja. Siellä sijaitsee Suomen ainoa lehtokattaran kasvupaikka sisämaassa. Alueella on laajoja lähdevaikutteisia soita, jotka ovat suurelta osin luonnontilassa. Kohde kuuluu valtakunnalliseen harjijensuojeluohjelmaan.

Alueella sijaitsee seuraavat suojeluperusteena olevat luontodirektiivin luontotyytit: puustoiset suot, vuorten alapuoliset tasankojoet, joissa on *Ranunculion fluitantis* ja *Callitricho-Batrachium* –kasvillisuutta, letot, Fennoskandian lähteet ja lähdesuot, harjumuodostumien metsäiset luontotyytit, vaihtumissuot ja

rantasuot, boreaaliset lehdot, humuspitoiset lammet ja järvet, kasvipeitteiset silikaattikalliot. Lintudirektiivin liitteen II lajeista alueella elää pyy (*Bonasa bonasia*).

Maakuntakaava 4. vaiheen Natura-arvioinnin tarveharkinnassa todettiin, että Natura-alueen läheisyydessä, kuitenkin Polvijärventien toisella puolella olevaa, moottoriradan aluevarausta laajennetaan. Moottorirata ei uhkaa alueen harjua ja sen kasvillisuutta. Alueella elää pyy (*Bonasa bonasia*), joka on lintudirektiivin liitteen II laji. Myös mahdollisesti lisääntyvän melun vaikutusta mm. linnustoon voidaan pitää niin vähäisenä, etteivät alueen luontotyytit tai lajit vaarannu. Pohjois-Karjalan ELY-keskus on lausunnossaan 5.3.2015 todennut Natura-arvioinnin tarveharkinnan olevan riittävä. Lisäksi pohjavesien suojelusuunnitelmassa todetaan, ettei alueella ole suojelualueita, jotka olisivat siitä suoraan riippuvaisia pinta- ja maaekosysteemejä.

### 3.3.3. Pohjavedet – Konivaara B pohjavesialue

Moottorirata sijaitsee Konivaara B –pohjavesialueella. Konivaara B on II –luokan pohjavesialuetta, joka on vedenhankintaan soveltuva alue. Alueen kokonaispinta-ala on 8,62 km<sup>2</sup>, josta pohjaveden muodostumisalueen pinta-ala on 7,81 km<sup>2</sup>. Alueen antoisuudeksi arvioidaan 4400 m<sup>3</sup>/d, kun pohjavedeksi imeytyy 35 % sadannasta. Muodostumatyyppi on vettä ympäristöönsä purkava (antikliininen) reunamuodostuma. Konivaara B:n pohjavesialue kuuluu Jaamankankaan reuna/ saumamuodostuman länsiosiin. Pohjavesialue on varsin tasaista hiekkakangasta.

Pohjavesialueen pohjoispuolen kallioperä on pohjagneissia ja eteläpuoli kvartsi- ja granodioriittista gneissia. Pohjaveden päävirtaussuunta on alueen pohjoisosassa länsi-luoteeseen. Etelässä Välikankaan teollisuusalueella pohjaveden virtaussuunta on selvittelyvaiheessa. Konivaara B pohjavesialueella ei ole vedenottamoita. Konivaara B pohjavesialueella ei ole suoja-aluepäätöksiä. Alueen pohjavesi täyttää talousvedelle asetetut laatuvaatimukset. Pohjavesialueella on 17 havaintoputkea. Lisäksi alueelle on merkitty havaintopaikoiksi 17 kaivoa ja yksi pohjavesilammikko.

Pohjavesialueelle sijoittuu joitakin sen laatuun liittyviä riskitoimintoja. Yksi näistä on ympäristöluvitettu ajoharjoitusrata. Rata on Joensuun Seudun Ajoharjoittelurata Oy:n omistama. Rata on tarkoitettu liukkaankelin ajoharjoitteluun henkilö- ja pakettiautoille. Radan liukasoisuus on päällystetty polyuretaanilla, joka saadaan liukkaaksi vedellä kastelemalla. Vedenkäsittelyjärjestelmä on ylivuotoputkella varustettu suljettu järjestelmä. Talviolosuhteissa polyuretaaniosuudet jäädytetään. Harjoittelurata on rakennettu vuonna 1990, jolloin on käytetty öljyyn perustuvaa liukastusjärjestelmää. Mineraaliöljyn käyttö ajoharjoitteluradan liukastusaineena on aiheuttanut alueella maaperän saastumista. Ajoharjoitteluradalla on tehty pilaantumistutkimukset tammi- ja toukokuussa 2004. Se on kunnostettu v. 2005. Tämän jälkeen toiminta on jatkunut ympäristöluvitettuna.

Riskitoimintoina mainitaan myös pohjavesialueelle osin ulottuva Joensuun lentokentän kiitotie. Kiitotien liukkaudentorjunnassa käytetään ensisijaisesti mekaanisia menetelmiä, mutta sen lisäksi käytetään myös kemiallisia liukkaudentorjunta-aineita. Sääolosuhteiden mukaan kiitotielle levitetään 10–40 g/m<sup>2</sup> kemikaalia eli yhdellä levityskerralla yhteensä 1-3 tonnia. Vuodesta 2003 lähtien lentoasemalla on käytetty liukkaudentorjuntaan pääasiassa kaliumformiaattia. Ympäristöluvan mukaan kaliumformiaattia käytetään keskimäärin 55 t vuodessa. Aiemmin lentoasemalla on käytetty myös ureaa ja asetaatteja. Urean käyttö on lopetettu vuonna 1999. Suurimmaksi osaksi lentoaseman toiminnot sijaitsevat Lykyntammen pohjavesialueella. Lentoasemalle on myönnetty ympäristölupa 7.4.2008.

Muita riskitoimintoja ovat 31 öljysäiliötä, 10 viemäriverkostoon kuulumatonta kiinteistöä, sekä tiestön liukkaudentorjuntaan käytettävä suola, vaaralliset kuljetukset mm. valtatiellä 17. Lisäksi Konivaara B:n pohjavesialueella kulkevan sähköistämättömän rataosuuden vaarallisten aineiden kuljetusten

kokonaismäärä vuonna 2009 oli 0,110 miljoonaa tonnia. Pääosan vaarallisten aineiden kuljetuksesta muodostavat puristetut, nesteytetyt ja paineenalaisena liuotetut kaasut (0,083 milj. tonnia) sekä palavat nesteet (0,018 milj. tonnia).

Konivaara B:n pohjavesialueella sijaitsee Välikankaan teollisuusalue, jolle on sijoittunut erilaista yritystoimintaa mm. konepajoja, korjaamoita ja maalaamoita. Alueelle sijoittuvista toiminnoista osa on listattu PIMA-kohteiksi (luku 2.7). Konivaaran pohjavesialueella sijaitsee 20 pylväsmuuntamoita (Taulukko 6). Muuntamoissa on öljyä 90-420 kg. Kaikki muuntamot sijaitsevat pohjaveden muodostumisalueella.

Konivaaran pohjavesialueella sijaitsee 13 pilaantunutta tai mahdollisesti pilaantunutta maa-aluetta (Taulukko 2). Pääosa kohteista on toimivia. Neljästä toimintansa lopettaneista kohteista yhtä lukuunottamatta kaikki on kunnostettu.

Taulukko 2 Konivaara B:n pohjavesialueella sijaitsevat pilaantuneet tai mahdollisesti pilaantuneet maa-alueet.

Nro	Kohde	Toiminta	Laji	Priorisointiluokka	Tehdyt tutkimukset / lisätieto
1	Pohjois-Karjalan Sähkön kyllästämö	Kyllästämö	Lopetettu. ei puhdistustarvetta	A	Toiminta loppunut v 1993. Kohde kunnostettu 1.6.1994.
2	Konepaja Antti Ranta Oy	Konepaja	Toimiva.	A	
3	Josing Oy, kuumasinkityslaitos		Lopetettu. Ei puhdistustarvetta	B	Toiminta loppunut v. 1992. Kohde kunnostettu v. 1995.
4	Lassila & Tikanoja Oyj	Yksityinen polttokesäilö	Lopetettu	B	Toiminta loppunut v. 2008. Alue tutkittu ja kunnostettu v. 2009
5	Korjaamo O. Makkonen	Korjaamo	Toimiva	A	
6	Mantsinen Group Ltd Oy	Varikko	Toimiva	A	
7	Ylämyllyn Maanrakennus Veljekset Ratilainen	Varikko	Toimiva	A	
8	Automaalaamo ja ruosteenesto Karjalan Kori Oy	Maalaamo	Toimiva	A	
9	Maalaus-Reijonen Ky	Maalaamo	Toimiva	A	
10	Ylämyllyn Auto-maalauskeskus Ky	Maalaamo	Toimiva	A	
11	Ylämyllyn Pesula Oy	Kemiallinen pesutoiminta	Toimiva	A	
12	Salonen Vilho	Automaalamo	Lopetettu, selvitystarve	-	Korjaamo lopettanut toimintansa. Kohteessa tulipalo
13	Ajoharjoitusrata	Moottorirata	Toimiva	-	Kunnostettu v. 2005. Loppuraportti 1.9.2005. Toiminta jatkuu ympäristöluvitettuna.

Moottorirata on yksi osatekijä muiden pohjavesialueen puhtautta uhkaavien tekijöiden joukossa. Kaiken kaikkiaan voidaan katsoa, että kun moottoriradan toiminnot toteutetaan myönnettävien ympäristölupien mukaisesti, ei moottorirata aiheuta merkittävää lisävaaraa Konivaara B –pohjavesialueen veden laadulle.

## **Lähteet**

Aventur Partners Moottoriurheilukeskussuunnitelma 2012

Melumittaus 6.-7.9.2014, Koivusalontien asukkaat

Konivaara B pohjavesialueen 0742611 riskikartoitus.

Liperin kunnanhallitus 5.11.2012 § 223

Liperin tekninen lautakunta 4.11.2014 § 84

Pohjois-Karjalan maakuntakaavan 4. vaiheen Natura-arvioinnin tarveharkinta

Ylämyllyn moottoriradan meluselvitys, FCG 7.10.2014

Ympäristölupapäätös 5/2004, Liperin tekninen lautakunta/lupajaos 27.12.2014

Ympäristölupapäätös 1/2014, Liperin tekninen lautakunta/lupajaos 14.1.2014