



Virkistyksen ja matkailun näkökulmat Joensuun kaupunkiseudulla

Pohjois-Karjalan maakuntakaavan 4. vaihe, taustaselvitys



Pohjois-Karjalan
MAAKUNTALIITTO

Pohjois-Karjalan maakuntakaava 4. vaihe

**Joensuun kaupunkiseudun yhdyskuntarakenne 2030:
Virkistyksen ja matkailun näkökulmat
25.05.2015**

Suunnittelija
Teemu Huikuri
Maakuntasuunnittelija
Jyrki Suorsa

SISÄLLYS

1	Johdanto	5
2	Maakuntakaavan voimassa olevat merkinnät	7
2.1	Virkistysalueet	7
2.2	Virkistyskohteet	8
2.3	Viheryhteystarpeet.....	9
2.4	Matkailupalvelujen alueet	9
2.5	Matkailupalvelujen kohteet	9
2.6	Matkailun ja virkistuksen vetovoima-alueet	10
3	Luontoalueet ja niiden merkitys Joensuun seudulla.....	12
3.1	Luonto Joensuun seudulla.....	13
3.2	Ekologiset yhteydet ja niiden mitoitus	16
4	Tavoitteellinen viheralueverkosto	18
4.1	Virkistysalueet ja -kohteet.....	18
4.1.1	Uudet virkistysalueet ja kohteet.....	19
4.1.2	Säilyvät virkistysalueet ja kohteet	20
4.2	Viheryhteystarpeet.....	21
4.2.1	Maakuntakaavan 4. vaiheessa esitettävät viheryhteystarpeet	21
4.3	Matkailupalvelujen alueet ja kohteet	23
4.3.1	Uudet matkailupalvelujen alueet ja -kohteet.....	23
4.3.2	Säilyvät matkailupalvelujen alueet ja -kohteet.....	24
4.4	Muut kohteet.....	24

1 Johdanto

Pohjois-Karjalan vetovoimatekijöihin kuuluu rikas, puhdas ja monimuotoinen luonnonympäristö laajoine vesistöalueineen, joka luovat hyvät mahdollisuudet erilaiselle virkistyskäytölle ja vapaa-ajan vietoille. Pohjois-Karjalasta löytyy omaleimaisia ja ainutlaatuisia kulttuuriympäristöjä, joilla on vetovoimaa asumisen ja matkailun alueina. Maakunnan maisemakuva jakautuu Pohjois-Karjalan järvi-seutuun, joka on järvien vallitsemaa kumpuilevaa aluetta ja Vaara-Karjalaan, jonka maisemaa hallitsevat jylhät vaarat.

Metsäluonnon maisemallinen ja elinkeinollinen merkitys on tärkeässä roolissa koko maakunnassa. Metsien perinteisten käyttötapojen rinnalle on noussut ainespuunkäytön rinnalle metsän muihin hyödykkeisiin perustuvia tuotteita ja palveluita. Luonnon virkistyskäyttö ja luontomatkailu ovat kasvattaneet suosiotaan yleisesti. Pohjois-Karjalan omalaatuinen luonto tarjoaa erinomaiset puitteet luonnon monikäytölle ja kestäväälle hyödyntämiselle. Kestävä matkailu ja virkistyskäyttö voivatkin toimia maakunnan valttikortteina.

Riittävän laajat yhtenäiset viheralueet sekä niiden väliset toimivat viheryhteydet ovat välttämättömiä ehjän luontokokonaisuuden ja luonnon monimuotoisuuden säilymisen kannalta. Viheryhteyksillä turvataan seudullisen virkistysalueverkoston yhtenäinen rakenne ja ekologisten yhteyksien tarpeet. Viheryhteyksien häiriintyminen ja katkeaminen on vaarassa erityisesti kaupunkialueilla luontoalueiden pirstaloituessa ja pienentyessä rakentamisen myötä. Alueidenkäytön suunnittelussa tarvitaan keinoja turvata luonnon ydinalueiden väliset yhteydet osana laajempaa kokonaisuutta. Toimiva ja kattava viheralueverkosto on tärkeä myös asukkaiden hyvinvoinnin kannalta.

Luonnon virkistyskäytöllä tarkoitetaan vapaa-aikana virkistäytymistarkoituksessa tapahtuvaa liikumista ja oleskelua luonnonympäristössä. Luonnon virkistyskäyttö käsitteellä painotetaan luonnonvarojen kuten metsien ja vesistöjen käyttämistä virkistykseen. Virkistysympäristöä löytyy kaikkialta, missä on jokamiehenoikeuden nojalla käytettäviä luonnonympäristöjä. Virkistäytyminen tapahtuu useimmiten asumisen läheisillä luonto- ja ulkoilualueilla tai retkeily- ja luonnonsuojelualueilla sekä vesistöalueilla. Virkistysalueet ovat erityisesti virkistyskäyttöä varten varattuja alueita, jonne on rakennettu virkistyspalveluja. Virkistyskäyttäjät voivat olla niin paikalliset asukkaat kuin matkailijat.

Matkailuelinkeino on kasvanut viime vuosina tasaisella vauhdilla. Matkailupalvelujen saatavuus on tärkeässä roolissa maakunnan matkailun vetovoiman ylläpitämiseksi ja uusien matkailijoiden houkuttelemiseksi. Matkailuelinkeinon kannalta luontopainotteinen erämaisuus ja rauhallisuus ovat kilpailuvaltteja, mutta toisaalta suuremmat matkailijavirrat tarvitsevat lisäksi vahvoja matkailuventureita. Koli matkailukeskuksena on selkeästi vetovoimaisin kohde Pohjois-Karjalassa. Luontomatkailu käsittää useamman vuorokauden mittaisen luonnon virkistyskäytön, jonka ensisijainen tarkoitus on luonto- ja ulkoiluharrastukset. Luontomatkan aikana yövytään tyypillisesti vapaa-ajan asunnossa tai matkailupalveluyritysten tarjoamissa majoituksissa.

Maaseutuasutuksen osuus on Pohjois-Karjalassa valtakunnan keskiarvoa suurempi, mutta väestö keskittyy yhä enenevässä määrin kohti taajamia ja erityisesti Joensuun kaupunkiseudulle. Joensuun kaupungin vaikutusalueen kehitys ja kasvu ulottuvat varsinaisen kaupunkialueen ja hallinnollisten rajojen ulkopuolelle. Varsinaisen kaupunki -käsitteen rinnalle onkin noussut kaupunkiseudun käsite. Kaupunkiseudun määrittely riippuu kontekstista, mutta tavallisimmin se koostuu keskuskaupungista ja sitä ympäröivästä alueesta, jolla asuvien päivittäinen työssäkäynti ja asiointi tapahtuvat. Joensuun kaupunkiseutu käsittää kaupunginkeskustaajaman alueen ja sen läheiset alueet. Joensuun kaupunkiseutu on maakunnallisten palvelujen keskus, jonka kasvava merkitys lisäävät tarvetta maankäytöllisten tarpeiden ja alueidenkäytön nykytilan uudelleenarvioinnille ja tulevaisuuden suunnittelulle.

Joensuun seudun seutuhallitus teki 22.12.2011 Pohjois-Karjalan maakuntaliitolle esityksen maakuntakaavan muuttamiseksi. Maakuntahallitus päätti 20.2.2012 käynnistää valmistelut maakuntakaavan muutokseen, jossa käsitellään erityisesti Joensuun kaupunkiseudun maankäytön muutostarpeita. Maakuntakaavan 4. vaihe käsittelee eräänä painopistealueena virkistysalueita ja viheryhteystarpeita. Maakuntakaavan 1. ja 2. vaiheessa on käsitelty virkistysalueita ja -kohteita, viheryhteystarpeita sekä matkailupalvelujen alueita ja kohteita, joihin tehdään tarkastuksia ja muutoksia 4. vaiheessa.

Tämä virkistys- ja matkailun näkökulmia käsittelevä selvitys on laadittu kevään 2014 aikana osaksi Pohjois-Karjalan maakuntakaavan 4. vaihetta. Selvitys luo aluksi katsauksen maakuntakaavan aikaisemmissa vaiheissa vahvistettuihin kaavavarauksiin virkistys-, viheryhteyksien ja matkailun osalta. Selvityksen aineisto on osittain vanhentunutta, sillä viimeisin Suomen ympäristökeskuksen Corine Land Cover aineisto on vuodelta 2006. CLC-aineistoon on tulossa päivitys vasta kuluvan vuoden syksyllä. Selvityksen tarkoituksena on tarkastella yleisesti virkistys-, viheryhteyksien ja matkailun kokonaisuutta Joensuun seudulla, luoden perustaa uusille kaavamerkinnöille sekä vanhojen merkintöjen päivittämiselle.

2 Maakuntakaavan voimassa olevat merkinnät

Pohjois-Karjalan maakuntakaavaa on laadittu vaiheittain. Maakunnan alueella on voimassa kolme vahvistettua vaihemaakuntakaavaa. Valtioneuvosto vahvisti maakuntakaavan 1. vaiheen 20.12.2007. Ympäristöministeriö vahvisti maakuntakaavan 2. vaiheen 10.6.2010 ja maakuntakaavan 3. vaiheen 5.3.2014.

Virkistykseen ja matkailun näkökulmaa on käsitelty useammassa maakuntakaavan vaiheessa. Maakuntakaavan 1. vaiheessa käsiteltiin mm. suojelualueet sekä virkistys- ja matkailualueet sekä -kohteet sekä reitistöt. Maakuntakaavan 2. vaiheessa käsiteltiin muista aluevarauksista edellisiin aiheutuneita muutoksia. Maakuntakaavan 3. vaiheessa käsiteltiin matkailualueet ja -kohteet sekä matkailun ja virkistykseen vetovoima-alueet sekä ohjeelliset ulkoilureitit. Laadinnassa olevan maakuntakaavan 4. vaiheessa tullaan käsittelemään erityisesti Joensuun kaupunkiseudun yhdyskuntarakennetta, johon osanaan kuuluvat virkistykseen, viiheryhteyksien ja matkailun näkökulmat.

2.1 Virkistysalueet

Virkistysaluemerkinnällä (V) on osoitettu vähintään seudullisesti merkittäviä ulkoilu-, retkeily-, urheilu- ja virkistysalueita. Esitetyt virkistysalueet ovat pinta-alaltaan ja sijainniltaan merkittäviä, maakunnallisen viherverkoston tai taajamien viherverkon kannalta erityisen tärkeitä aluekokonaisuuksia.

Taulukko 1. Virkistysalueet maakuntakaavan 1. vaiheessa

Kunta	Alueen nimi	Varausperuste
Joensuu	Kuhasalo	ulkoilualue, merkittävä luontokohde, luontopolku
Joensuu	Pyhäselän saaret	liittyy Kuhasalon kokonaisuuteen
Joensuu	Repokallio	ulkoilualue, luontopolku
Juuka	Ylemmäinen	järvialue
Kitee	Hutsin ulkoilualue	urheilu- ja ulkoilualue, taajaman lähivirkistysalue
Kitee	Linnasaari	mahdolliset muinaisjäännökset
Kitee	Muljula	erä- ja riistapolku
Kontiolahti	Kiviniemi	luontotila, retkeilyreitti
Kontiolahti	Lykynlammen ulkoilualue	urheilu- ja ulkoilualue, luontopolku
Kontiolahti	Utranharju	arvokas harjualue, taajaman lähivirkistysalue, suojelualueet
Lieksa	Änäkäinen	valtion virkistysmetsä, sotahistoriallinen kohde
Lieksa	Ruunaan retkeilyalue	valtion retkeilyalue, vaellusreitit, retkeilykeskus
Lieksa	Pärnävaara	taajaman lähivirkistysalue, talviurheilukeskus
Liperi	Pärnävaaran ulkoilualue	urheilu- ja ulkoilualue
Outokumpu	Kolmikannan retkeilyalue	leirikeskus, retkeilyalue
Nurmes	Kangasvalkeinen	erämainen metsä- ja järvialue
Nurmes	Lehtovaara	taajaman lähivirkistysalue
Nurmes	Päälamminkangas	arvokas harjualue
Nurmes	Raesärkät	retkeilykohde

Virkistysalue kaavaselostuksessa.



Virkistysalue (V)

Merkinnällä osoitetaan maakunnallisesti ja seudullisesti merkittäviä, viherverkon kannalta erityisen tärkeitä ulkoilu-, retkeily- ja virkistysalueita. Maakuntakaavan yleispiirteisyydestä johtuen virkistysalueilla voi sijaita olemassa olevia asuin- ja vapaa-ajan asuntorakennuspaikkoja. Alueilla on voimassa MRL 33 §:n mukainen rakentamisrajoitus.

Suunnittelumääräys:

Alueen maankäyttöä suunniteltaessa tulee kiinnittää erityistä huomiota alueen virkistyskäytön kehittämiseen ja ympäristöarvojen säilymiseen viherverkon kokonaisuus huomioiden. Yksityiskohtaisemmassa alueidenkäytön suunnittelussa on luotava edellytyksiä seudullisten virkistyskäytön verkostojen toteutumiselle.

2.2 Virkistyskohteet

Virkistyskohdemerkinnällä on osoitettu vähintään seudullisesti merkittäviä, vetovoimaiseen luonnonympäristöön perustuvia, olemassa olevia tai suunniteltuja virkistys- ja/tai luontomatkailun kohteita. Kohdemerkintä osoittaa, että esitettyjen kohteiden lähialueilla on tarvetta virkistyskäytön ja/tai luontomatkailun edelleen kehittämiseen. Virkistyskohdemerkinnällä on osoitettu niin urheilu- ja hiihtokeskuksia, laskettelukeskus, golfkenttiä kuin myös erämaisia virkistys- ja luontomatkailukohtia. Maakuntakaavassa on osoitettu 9 virkistyskohdetta.

Taulukko 2. Virkistyskohteet maakuntakaavan 1. vaiheessa.

Kunta	Alueen nimi	Varausperuste
Joensuu	Ala-Koitajoki, Pamilonkoski	virkistys- ja luontomatkailukohde, Ala-Koitajoen retkeilyreitistö ja Pamilokosken luontopolku, Ala-Koitajoki
Joensuu	Kalliojärvi	virkistyskohde, retkeilyreitistö, Kalliojärvi
Joensuu	Pilkonpuiston golfkenttä	Pilkonpuiston suunnitelma/golfkenttä
Joensuu	Vekarus	virkistys- ja luontomatkailukohde, Paimenpojan polku, Kotajoki
Kitee	Vakanlahti	virkistyskohde, ranta-alue
Kontiolahdi	Ampumahiihtostadion	Kontiolahden ampumahiihtostadion
Kontiolahdi	Kontioniemen golfkeskus	golfkenttä
Kontiolahdi	Mustavaaran laskettelukeskus	laskettelukeskus
Outokumpu	Matovaaran alue	urheilukeskus, taajaman lähivirkistysalue, golfkenttä

Virkistyskohde kaavaselostuksessa.



Virkistyskohde

Merkinnällä osoitetaan vähintään seudullisesti merkittäviä virkistys- ja/tai luontomatkailun sekä olemassa olevia että kehitettäviä kohteita.

Suunnittelumääräys:

Alueen maankäyttöä suunniteltaessa tulee kiinnittää erityistä huomiota alueen virkistyskäytön ja/tai luontomatkailun kehittämiseen sekä ympäristöarvojen säilymiseen. Kohteiden suunnittelussa tulee erityisesti ottaa huomioon alueen liittyminen maakunnalliseen ulkoilureittiverkostoon.

2.3 Viheryhteystarpeet

Maakuntakaavassa on voimassa 14 viheryhteystarvetta Joensuun kaupunkiseudulla. Viheryhteystarpeita on osoitettu Joensuun ydinkaupunkiseudun sisällä Noljakan – Jaamankankaan, Utranharjun – Marjosärkkien, Utranharjun – Jaamankankaan, Liperin Marjalan – Joensuun Marjalan, Liperin Marjalasta Pärnävaaran suuntaan, Repokallion – Niittylahden opiston ja Kulhon – Kuurnan välille sekä lisäksi Hasaniemestä Noljakan kautta Marjalaan kulkeva rantaraitti ja Jaamankankaan poikittainen yhteys. Viheryhteystarpeita on olemassa lisäksi ydinkaupunkiseudulta Lykynlammelta sekä Huhmarin suuntaan Polvijärvelle että Pärnävaaran kautta Liperin Käsämään ja edelleen Outokumpuun saakka, samoin viheryhteystarve Karsikosta Heinävaaraan.

Viheryhteystarve kaavaselostuksessa.



Viheryhteystarve

Merkinnällä osoitetaan Joensuun kaupunkiseutuun liittyviä olemassa olevia tai tavoitteellisia viheryhteyksiä, joilla on merkitystä erityisesti seudullisen virkistysalueverkoston, mutta myös ekologisten yhteyksien kannalta.

Suunnittelu suositus:

Viheryhteyksien toteuttamisen yksityiskohtaisemmaksi suunnitteluksi suositellaan viherverkoston yleissuunnitelmaa.

Suunnittelumääräys:

Yksityiskohtaisessa suunnittelussa tulee määrittää viheryhteyden tarkempi sijainti sekä varmistaa maastokäytävän riittävä leveys, jotta alueellinen viheralueiden muodostama verkosto voidaan toteuttaa riittävän yhtenäisenä kokonaisuutena.

2.4 Matkailupalvelujen alueet

Matkailupalvelujen alueina on osoitettu maakuntakaavassa maakunnallisesti ja valtakunnallisesti merkittävien matkailukeskusten ydinalueita niihin kuuluvine hotelli-, lomakylä- ja muine palveluineen, viheralueineen ja yhteysverkostoineen. Matkailupalvelujen alueina on osoitettu **Pajarinhovi** Kiteellä, **Huhmari** Polvijärvellä, **Kolikeskuksen** alue Lieksassa, **Bomba-Hyvärilä** Nurmeksessa.

Matkailupalvelujen alue kaavaselostuksessa.



Matkailupalvelujen alue (RM)

Matkailupalvelujen aluevarausmerkinnällä osoitetaan maakunnallisesti ja valtakunnallisesti merkittävien matkailukeskusten ydinalueita, joihin sijoittuu hotellitason rakentamista ja muita matkailupalveluita.

Suunnittelumääräys:

Alueen yksityiskohtaisemmassa suunnittelussa tulee kiinnittää huomiota matkailullisesti vetovoimaisen keskuksen muodostamiseen sekä ottaen huomioon eri toimintojen ja rakentamisen sopeuttaminen ympäristöön.

2.5 Matkailupalvelujen kohteet

Matkailupalvelujen kohdamerkinnällä on osoitettu vähintään seudullisesti merkittäviä olemassa olevia tai suunniteltuja matkailukohteita tai kehittämishankkeita. Matkailupalvelujen kohdamerkinnällä esitetyt kohteet sisältävät joko hotelli-, leirintäalue- tai lomakylätyyppistä olemassa olevaa tai suunniteltua rakentamista.

Taulukko 3. Matkailupalvelujen kohteet maakuntakaavassa.

Kunta	Alueen nimi	Varausperuste
Ilomantsi	Parpeinvaaran alue	ortodoksia- ja luontokeskushanke, kulttuurimatkailukohde, taitajan taival, Parpeinvaara
Ilomantsi	Petkeljärvi-Möhkö	monipuolinen luonto- ja kulttuurimatkailutarjonta.
Joensuu	Hietajärvi	matkailukohde, leirintäalue (SF-Caravan alue)
Joensuu	Hoilola/ Korpiselkätaalo	matkailukohde, matkailun aluevaraukset, kehittämishanke
Juuka	Kivikeskus	verkottunut kivialan osaamiskeskittymä, johon liittyy matkailutoimintaa (myös kivi- ja taidenäyttely)
Kitee	Meijerinranta	suunnitteilla matkailua palvelevaa rakentamista
Kontiolahti	Jakokosken museokanava	museokanava, kesäteatteri, tilausristeilyt, leirintäalue, kehittämissuunnitelmat
Kontiolahti	Kontioniemi	Kontiolinnan kehittämishanke
Lieksa	Elämyspiha PikkuKili	matkailukohde, kotieläinpuisto, reitistöt & ohjelmapalvelut
Lieksa	Neitikoski	Monipuolisia luontomatka- ja palveluja Ruunaan alueella
Lieksa	Nurmijärvi-Puuruunjärvi	Nurmijärven - Puuruunjärven matkailun kehittämisen matkailualuevaraukset
Lieksa	Ruunaan luontotalon lähi-alue Naarajoella	matkailukohde, Ruunaan alueen opastuskeskus, retkeilyalueen syöttöpiste
Lieksa	Vuonisolahti	Monipuolisia matkailupalveluja Vuonislahden alueella
Outokumpu	Outokummun Erä- ja luontokeskus	koko perheen luontomatka- ja palvelukohde, josta löytyy leirikeskus, leirintäalue, kahdentoista järven melontareitti, virkistyskalastusalue, luontopolkuja ja lasten kalakeidas
Outokumpu	Vanhan kaivoksen alue	kulttuurimatkailukohde, vanha kaivos ja kaivosmuseo
Rääkkylä	Paksuniemi	matkailukohde, museo, vierasvenesatama, kehittämissuunnitelmat

Matkailupalvelujen kohde kaavaselostuksessa.



Matkailupalvelujen kohde

Matkailupalvelujen kohdemerkinnällä osoitetaan vähintään seudullisesti merkittäviä matkailupalvelujen olemassa olevia tai suunniteltuja kohteita sekä kehittämishankkeita.

Suunnittelumääräys:

Alueen yksityiskohtaisemmassa suunnittelussa tulee kiinnittää huomiota matkailullisesti vetovoimaisen keskuksen muodostamiseen sekä ottaa huomioon eri toimintojen ja rakentamisen sopeuttaminen ympäristöön.

2.6 Matkailun ja virkistyksen vetovoima-alueet

Matkailun ja virkistyksen vetovoima-alueina nostetaan esiin Pohjois-Karjalan tärkeimmät matkailun ja virkistyksen aluekokonaisuudet, jotka tukeutuvat palveluiden osalta alueiden matkailukeskuksiin ja muihin matkailupalveluihin ja muissa vetovoimatekijöissään monipuoliseen luonnonympäristöön. Matkailun ja virkistyksen vetovoima-alueen kehittämissuunnitelmissa pyritään siihen, että alueille muodostuu matkailukeskuksiin tukeutuva virkistysalueiden ja reittien verkosto, ja että myös muut alueidenkäyttöraiskat tukevat matkailuun ja virkistystoimintaan perustuvia alueen kehittämismahdollisuuksia.

mv

Matkailun ja virkistyksen vetovoima-alue

Merkinällä osoitetaan luonnonympäristön, matkailun ja virkistyksen kannalta valtakunnallisesti ja osin kansainvälisesti merkittäviä kehitettäviä aluekokonaisuuksia.

mv-1 Kolin-Ahmovaaran-Vuonislahden-Ahvenisen alue

Alueen kehittäminen perustuu Kolin kansallispuiston alueeseen, Kolin kansallismaisemaan ja kulttuuriympäristöarvoihin, Kolin monipuolisiin matkailupalveluihin, Pielisen järvimatkailuelementtiin sekä Vuoniskylään.

Kehittämissuositus:

Aluetta kehitetään laadukkaat palvelut omaavana, maakunnan keskeisimpänä virkistyksen sekä kulttuuri-, luonto- ja talvimatkailun vetovoima-alueena.

mv-2 Ruunaan-Lieksanjoen alue

Alueen kehittämisen painopiste on Ruunaan retkeilyalue ja sen ympäristö retkeilykeskuksineen, luontotaloineen ja moninaisine virkistys- ja ulkoilumahdollisuuksineen. Lieksanjoki Ruunaan koskineen muodostaa alueen keskeisen luontoympäristökokonaisuuden.

Kehittämissuositus:

Aluetta kehitetään monipuolisena virkistystä ja luontomatkailua palvelevana alueena, jonka perusta on luonnonympäristön vetovoimaisuuden ohella laadukkaissa palveluissa mukaan lukien laaja ohjelmapalvelutarjonta.

mv-3 Jaamankankaan-Huhmarin-Höytiäisen alue

Alueen kehittäminen perustuu Huhmarin lomakeskukseen, Höytiäisen saaristoon ja koko Höytiäisen järvialueen vesimatkailuun sekä Jaamankankaan ulkoilureitistöihin mukaan lukien Lykynlammen ulkoilukeskus.

Kehittämissuositus:

Aluetta kehitetään Joensuun läheisyydessä sijaitsevana virkistyksen ja matkailun kannalta vetovoimaisena kehittämisalueena.

mv-4 Bomban-Hyvärilän-Saramon-Peurajärven-Mujejärven alue

Ylä-Karjalan alueen matkailun kehittäminen perustuu Bomban – Hyvärilän alueen matkailukeskuksen palveluihin sekä luontomatkailuun Saramon, Peurajärven ja Mujejärven erämatkailualueilla. Erilaiset olemassa olevat ja kehitettävät vaellus-, pyöräily-, melonta- ja moottorikelkkareitistöt tukevat palveluiden ja luontokohteiden välistä yhteyttä.

Kehittämissuositus:

Aluetta kehitetään Nurmeksen matkailupalveluihin ja monipuolisiin luontomatkailumahdollisuuksiin tukeutuvana vetovoimaisena kehittämisalueena.

mv-5 Ilomantsin-Petkeljärven-Putkelanharjun-Möhkön alue

Ilomantsin seudun matkailun kehittäminen perustuu luonnoltaan ja kulttuuriltaan vetovoimaiseen Mekrijärven-Putkelanharjun-Petkeljärven-Möhkön vyöhykkeeseen sekä Ilomantsin taajama-alueen matkailupalveluihin.

Kehittämissuositus:

Aluetta kehitetään rajan läheisyydessä sijaitsevana ainutlaatuisena kulttuuri- ja luontomatkailuun painottuvana kehittämisalueena.

mv-6 Suur-Saimaan luontomatkailualue

Alueen kehittäminen perustuu Puruveden vesistöön ja sen ympärillä sijaitseviin lukuisiin matkailupalveluihin.

Kehittämissuositus

Aluetta kehitetään Puruveden ja laajemmin Kiteen matkailupalveluihin, luontoon, kalastusmatkailuun ja erilaisiin tapahtumiin perustuvana vetovoimaisena kehittämisalueena.

mv-7 Joensuun kantakaupungin ranta-alue

Alueen kehittäminen perustuu Joensuun kantakaupungin rantavyöhykkeen matkailun ja virkistyksen sekä luonto- ja kulttuuriympäristön muodostamaan erityiseen kokonaisuuteen kaupungin ytimessä.

Kehittämissuositus

Aluetta kehitetään Joensuun ranta-alueen monipuolisiin virkistys- ja matkailumahdollisuuksiin, rakennettuun kulttuuriympäristöön, historiallisiin ominaispiirteisiin ja luonto- ja kulttuuriympäristöarvoihin sekä kaupunkimaiseen ympäristöön tukeutuvana vetovoimaisena kehittämisalueena.

3 Luontoalueet ja niiden merkitys Joensuun seudulla

Luonnon monimuotoisuuden eli biodiversiteetin turvaaminen ja säilyttäminen ovat elinehtoja niin ihmisen kuin muidenkin eliölajien säilymiselle. Biodiversiteetin ulottuvuuksia ovat lajien monipuolisuus eli lajidiversiteetti, lajin yksilöiden perinnöllinen muuntelu ja eliöyhteisöjen monipuolisuus. Yksi tärkeimmistä luonnon monimuotoisuutta ylläpitävistä rakenteista ovat riittävän suuret, monipuoliset ja luonnontilaiset alueet sekä ne toisiinsa kytkevä toiminnallinen verkosto. Luonnon monimuotoisuuden turvaamiseksi on luonnonsuojelu laajennettava perinteisestä suojelusta myös luontoalueiden toiminnallisen verkoston suojeluun. Jos alueiden väliset yhteydet katkeavat, populaatioiden migraatio ja niiden välinen geenivirta loppuvat, joiden seurauksena luonnon monimuotoisuus vähenee.

Luonnossa virkistäytyminen on suomalaisille yhä enemmän niin fyysisen kuin henkisen terveyden ja hyvinvoinnin ylläpitämistä ja tukemista. Vapaa-aikana tapahtuva luonnossa ulkoilu antaa voimakkaita elpymiskokemuksia ja emotionaalista hyvinvointia kiireisen arjen keskellä. Riittävän laajat kaupunkiluontoalueet palauttavat stressistä. Luontoympäristöjen hyödyntäminen entistä enemmän stressin hallinnassa korostuu jatkuvasti ja niihin perustuvien hyvinvointipalvelujen kehittämiseksi on kasvava tarve. Erityisesti lähiluontoalueiden merkitys ja niiden turvaaminen asukkaille korostuu, kun terveyden ja hyvinvoinnin hyödyt lisäävät merkitystään ulkoilun motiiveina.

Kaupunkien viheralueet ovat tärkeitä paitsi itse luonnon, myös ihmisten ja koko kaupungin viihtyisyyden kannalta. Ne vaikuttavat kaupunkilaisten terveyteen tarjoten monenlaisia mahdollisuuksia virkistäytymiseen ja liikuntaan. Viheralueilla on vaikutusta myös kaupunkiympäristön laatuun. Kasvillisuudella on erityinen merkitys kaupunki-ilman laatuun sitomalla päästöjä ja vähentämällä kaupungin lämpökuormaa. Viheralueet ehkäisevät myös melu- ja pölyhaittoja kaupunkialueella. Luonnon läheisyys tarjoaa myös monia esteettisiä arvoja ja se nostaa myös kiinteistöjen arvoa.

Luonnolla on kaikkiaan paljon ihmisiin ja ihmistoimintaan kohdistuvia positiivisia vaikutuksia. Kaikista näistä hyödyistä käytetään yleisesti nimitystä ekosysteemipalvelut. Näillä tarkoitetaan kaikkia luonnosta ihmisille koituvia niin aineettomia kuin aineellisiakin hyötyjä. Ekosysteemipalvelut jaetaan tuotanto-, säätely-, kulttuuri- ja ylläpitopalveluihin. Esimerkiksi tuotantopalveluita ovat puiden pensaiden tuottamat marjat, säätelypalveluita viheralueiden kasvillisuuden kyky sitoa ja pidättää vettä, kulttuuripalveluita luonnon tarjoama hyvinvointi ja ylläpitopalveluita vihreiden kasvien yhteyttäminen. Ekosysteemipalvelunäkökulman huomioiminen viheralueiden suunnittelussa ja kehittämisessä auttaa tunnistamaan niihin liittyviä arvoja ja turvaamaan niiden monipuoliset hyödyt.

Ilmastonmuutoksen hillinnän ja siihen sopeutumisen kannalta kaupunkien viheralueet ovat olennainen tekijä. Rakennettujen ja hoidettujen viheralueiden merkitys kaupunkiympäristöissä korostuu entisestään. Viheralueiden järkevällä suunnittelulla voidaan ylläpitää niin luonnon monimuotoisuutta kuin monipuolisen virkistyskäytön mahdollisuuksia. Kaikkien näiden hyötyjen edellytyksenä on kuitenkin hyvinvoiva, monimuotoinen ja elinvoimainen luonto. Vihreää pitää riittää kaupunkiseudulla kaikille ja kaikkiin tarpeisiin.

Taulukko 4. Vihreän infrastruktuurin keskeisiä käsitteitä (Lähde: SYKE).

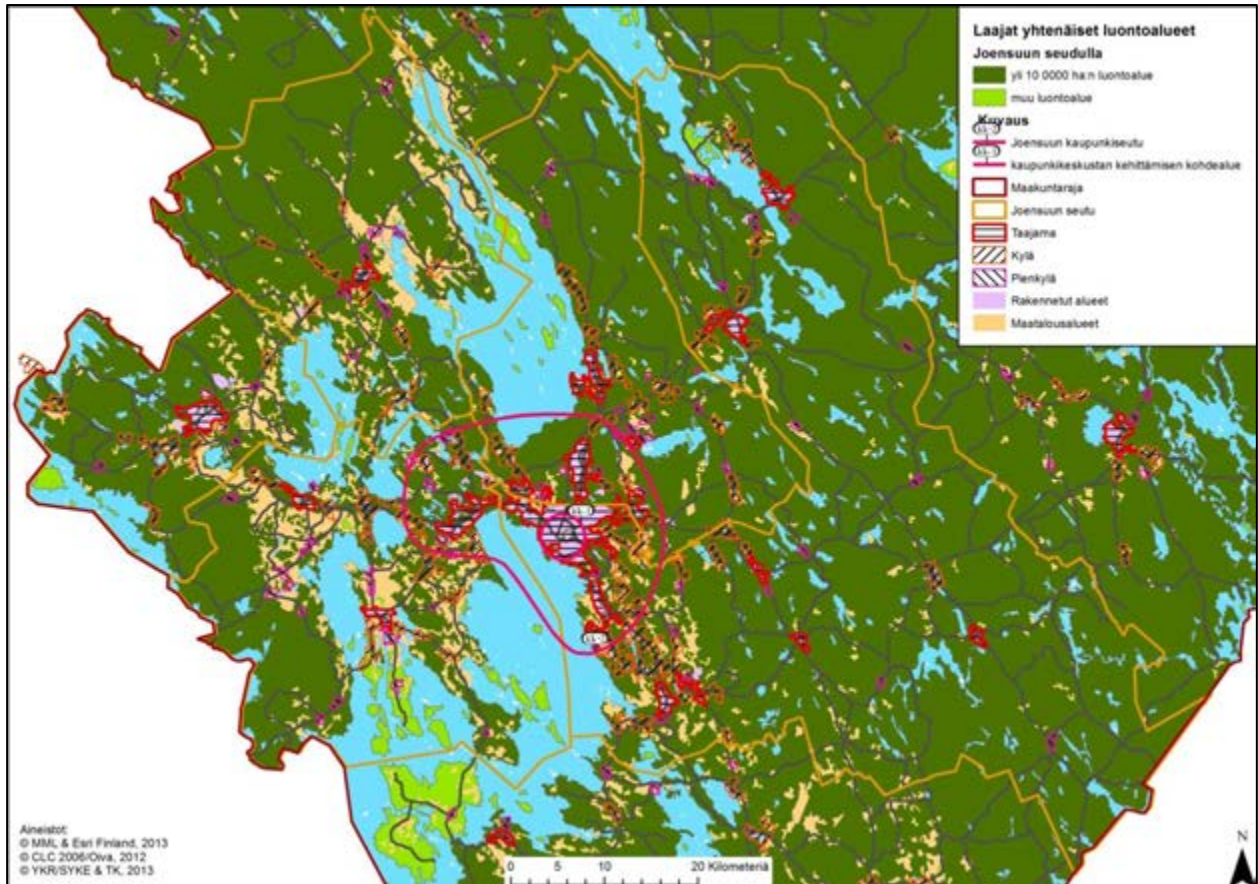
Viherrakenne	Yhdyskuntarakenteen osa, joka sisältää kaikki kasvulliset alueet, kuten puistot, metsät ja pihat, sekä niiden väliset yhteydet.
Viheralueverkosto - Ekologinen verkosto - Virkistysalueverkosto	Kaikkien viheralueiden muodostama verkosto. - Verkosto, jota pitkin eliöt voivat liikkua ja levitä alueelta toiselle, koostuu luonnon ydinalueista ja niiden välisistä ekologisista yhteyksistä. - Virkistysalueista koostuva, pääosin ihmisten liikkumista palveleva verkosto.
Viheralue	Kasvulliset alueet, joista on poissuljettu pihojen kasvulliset osat.
Virkistysalue	Ulkoiluun ja virkistäytymiseen varatut alueet kaupunkialueella.
Luonnon ydinalue	Ekologisen verkoston laajat yhtenäiset luontoalueet.
Viheryhteys - Ekologinen yhteys - Virkistysyhteys	Viheralueita yhdistävä alue, joka toimii joko ekologisena tai virkistysyhteytenä tai molempina. - Yhteys, jota pitkin eliöt voivat liikkua ja levitä ekologisen verkoston eri osien välillä. - Yhteys, jota pitkin ihmiset voivat liikkua virkistysalueiden välillä.
Viheryhteystarve	Kaavassa osoitettu olemassa oleva tai tarpeellinen yhteys viheralueiden välillä.

3.1 Luonto Joensuun seudulla

Kaupungin rakenne vaikuttaa merkittävästi kaupunkialueen luonnonoloihin. Kaupunkirakenteen leviittäytyessä luonto jää ahtaammalle ja pirstoutuu yhä pienemmiksi alueiksi. Luonto kuitenkin tarvitsee toimiakseen ehjän toiminnallisen verkoston, joka yhdistää alueet toisiinsa. Ekologinen verkosto muodostuu luonnon ydinalueista sekä niiden välisistä ekologisista yhteyksistä. Viheralueverkosto puolestaan käsittää ekologisen verkoston lisäksi myös muut viher- ja virkistysalueet sekä virkistysyhteydet. Viherrakenne käsittää tämän verkoston lisäksi myös muut kuin viheralueiksi määritellyt kasvustolliset alueet kuten piha-alueet. Toimiva viheralueverkosto pitää siis sisällään sekä ihmisten tarpeisiin soveltuvan virkistysalueiden verkoston että eläinten liikkumisen mahdollistavan ekologisen verkoston. Nämä verkostot ovat tyypillisesti ainakin osittain päällekkäisiä.

Kaupungin ympäristö muuttuu kovaa vauhtia, kun alueita kehitetään ja rakennetaan. Tällöin ekologinen verkosto joutuu ahtaalle ja siihen saattaa muodostua pullonkauloja ja esteitä, jotka pirstovat verkostoa. Samanaikaisesti korostuu helposti saavutettavien ja laadukkaiden lähivirkistysalueiden merkitys. Kaupunkirakenteen tiivistyessä viheralueiden merkitys esteettisyyden, toiminnallisuuden ja koko kaupunkirakenteen jäsentymisen kannalta korostuu. Lähtökohtaisesti kaupungissa tulee olla viheralueita asukkaiden virkistyskäyttöä varten ja siksi, että viheralueet säilyttävät luontoa kaupungissa. Lähtökohtaisesti viheralueita tulee olla kaupungissa. Tämä tulee esille jo maankäyttö- ja rakennuslaissa, jonka mukaan alueiden käytön suunnittelun tulee edistää luonnon monimuotoisuuden ja luonnonarvojen säilymistä sekä varata tarvittava määrä alueita virkistyskäyttöön.

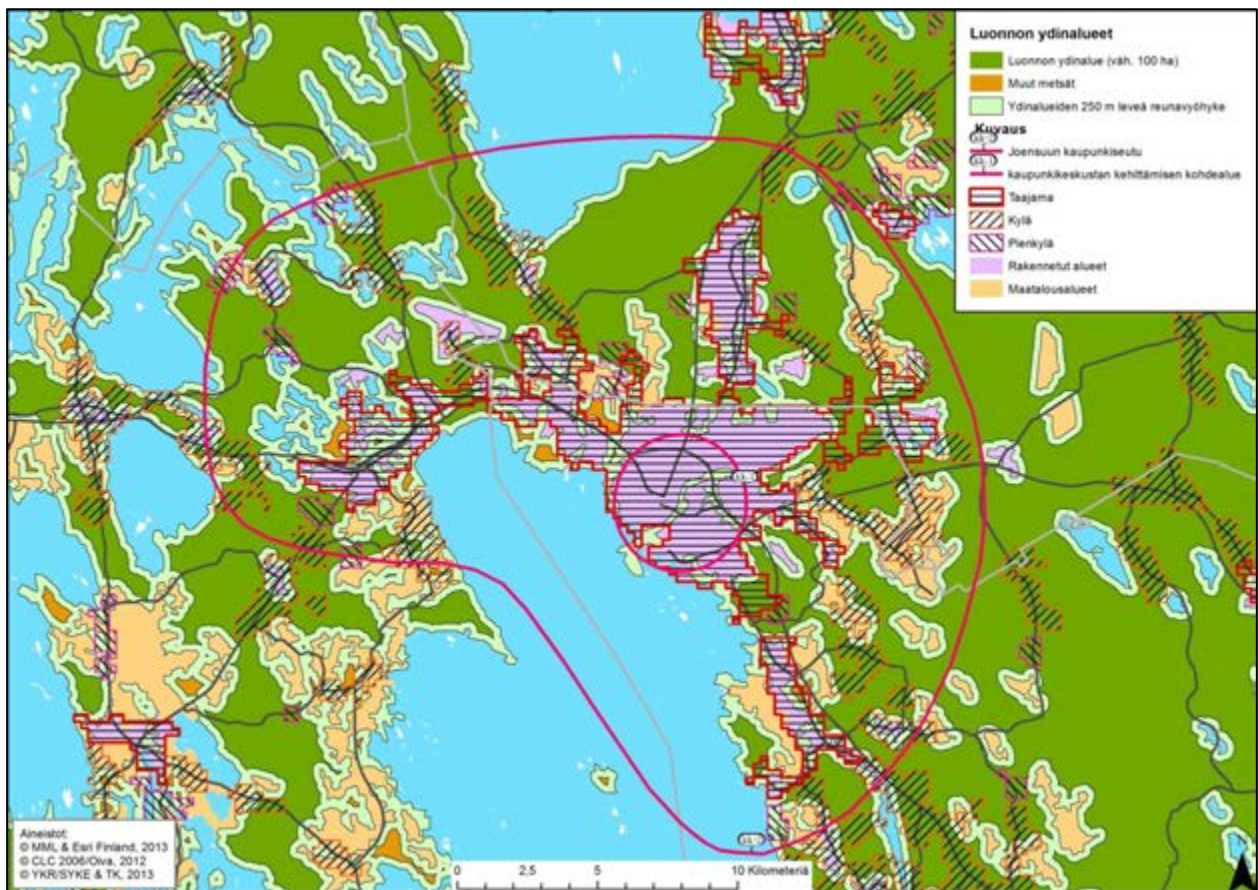
Laajat luontoalueet ovat tärkeitä lajien elin- ja levittäytymismahdollisuuksien kannalta, sillä ne tarjoavat paremmat mahdollisuudet lajien populaatioiden toiminnalle. Luontoalueilla tarkoitetaan tässä kaikkia metsä-, kosteikko- ja suoalueita. Joensuun seudulla on vielä jäljellä laajoja luontoalueita, mutta rakentamisen myötä myös ne alkavat kaupunkiseudulla joutumaan osittain ahtaalle (kuva 1). Joensuun kaupunkiseudulla sijaitsee etenkin reuna-alueilla hyvin luonnon ydinalueita. Näillä alueilla on koko kaupunkikeskustan kiertävä toiminnallinen yhteys, joka paikoin on joutunut ahtaalle rakentamisen ja tieverkoston vuoksi. Muutoin Joensuun seudulla on runsaasti laajoja luontoalueita, joita pirstovat lähinnä maatalousalueet ja tieverkosto. Pirstoutumisesta huolimatta alueet yhdistyvät jottain kautta suuriksi kokonaisuuksiksi.



Kuva 1. Laajat yhtenäiset luontoalueet Joensuun seudulla.

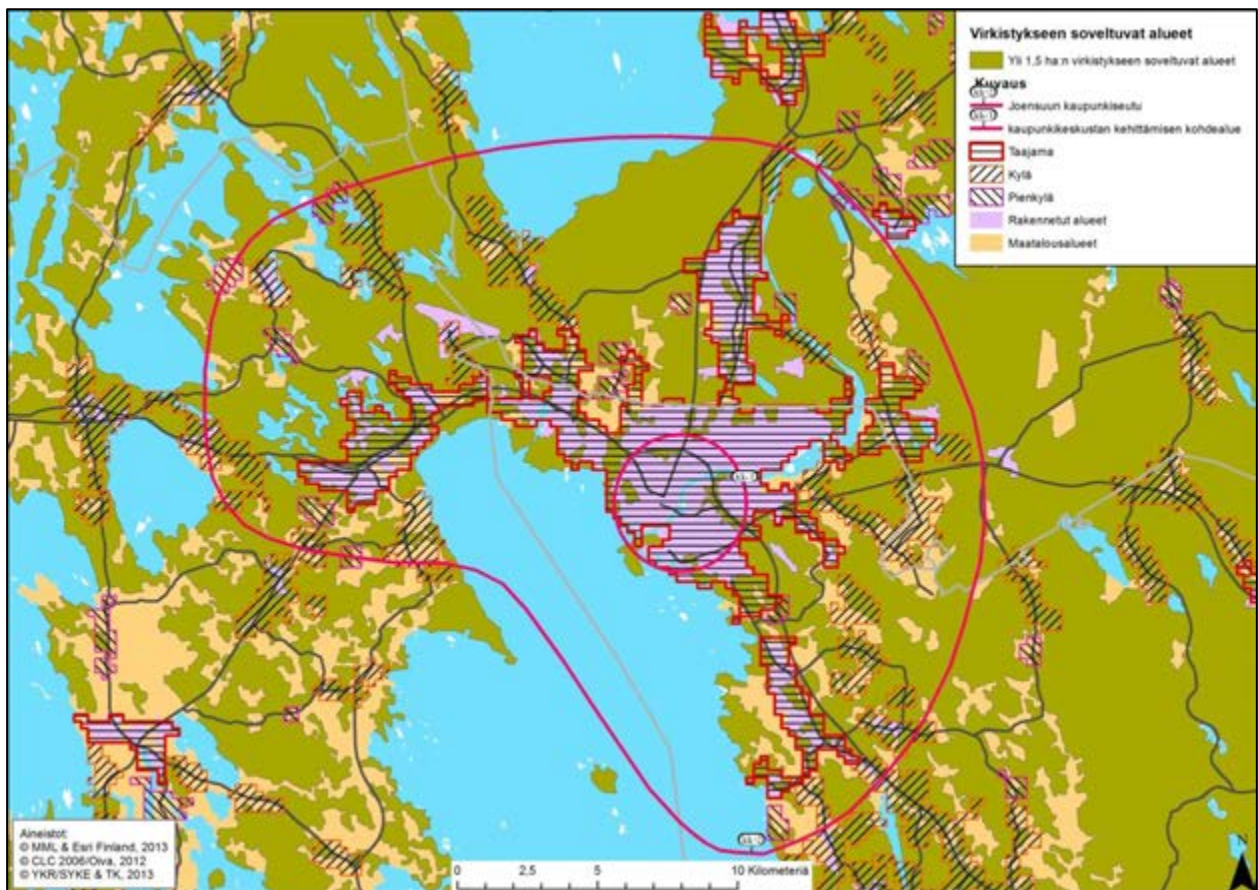
Suurin osa kaikista luontoalueista Joensuun kaupunkiseudulla kuuluu luonnon ydinalueisiin, jotka ovat pinta-alaltaan vähintään 100 hehtaaria, kun niiden 250 metriä leveä reunavyöhyke on poistettu (kuva 2). Reunavyöhykkeen perusteena ovat tutkimukset, joissa on todettu ihmisen läheisyyden vaikuttavat luonnoneläinten käyttäytymiseen. Luonnon ydinalueita tarkastelemalla voidaan havainnoida luontoalueiden ekologista yhtenäisyyttä. Luonnon ydinalueet ja ekologist yhteydet muodostavat luonnon toiminnan kannalta tärkeän ekologisen verkoston.

Joensuun kaupunkiseudun tärkein ja samalla seudullisesti merkittävin luontoalue on Jaamankangas ympäristöineen, jonka laaja yhtenäinen metsäalue on useiden lajien elinympäristö ja ihmisten virkistysalue aivan kaupungin tuntumassa. Alueelta on yhteydet myös luoteeseen Polvijärven suuntaan ja koilliseen ohi Kontiolahden sekä alue kytkeytyy myös muun verkoston kautta Liperin ja Ilomantsin suuntaan. Jaamankangas on vielä säilynyt liki rakentamattomana alueena, mutta on hiljalleen rajautumassa asutuksen sisälle ja tärkeät ekologist yhteydet ovat paikoin vaarantuneet.



Kuva 2. Luonnon ydinalueet ja muut metsäalueet Joensuun kaupunkiseudulla.

Joensuun kaupunkiseudulla on runsaasti asukkaiden virkistyskäyttöön soveltuvia alueita (kuva 3). Virkistykseen soveltuvia alueita on säilynyt myös taajamien sisällä, joka on tärkeää huomioitaessa asukkaille virkistyksestä koituvaa hyvinvointia. Tavoitteena on, että mahdollisimman monella asukkaalla olisi mahdollisuus luonnossa virkistäytymiseen. Virkistykseen sopivan alueen minimikokona on esitetty 1,5 ha. Tämän suuruisia virkistysalueita voidaan sijoittaa maankäytön suunnittelussa asuinalueiden yhteyteen, mutta kuitenkin tätä pienemmätkin alueet ovat kaupunkiympäristössä tärkeitä. Tärkeää on huomioida kuitenkin, että myös virkistykseen soveltuvat alueet kytkeytyvät ulkoilureitteihin ja reittien kautta myös muihin alueisiin. Yhdyskuntarakenteen tiivistyessä taajama-alueilla tulisi viheralueet säästää mahdollisimman pitkälti täydennysrakentamiselta, jotta kasvavalla väestöllä olisi hyvät edellytykset virkistäytymiseen omalla asuinalueellaan.



Kuva 3. Vähintään 1,5 ha suuriset virkistykseen soveltuvat alueet Joensuun kaupunkiseudulla.

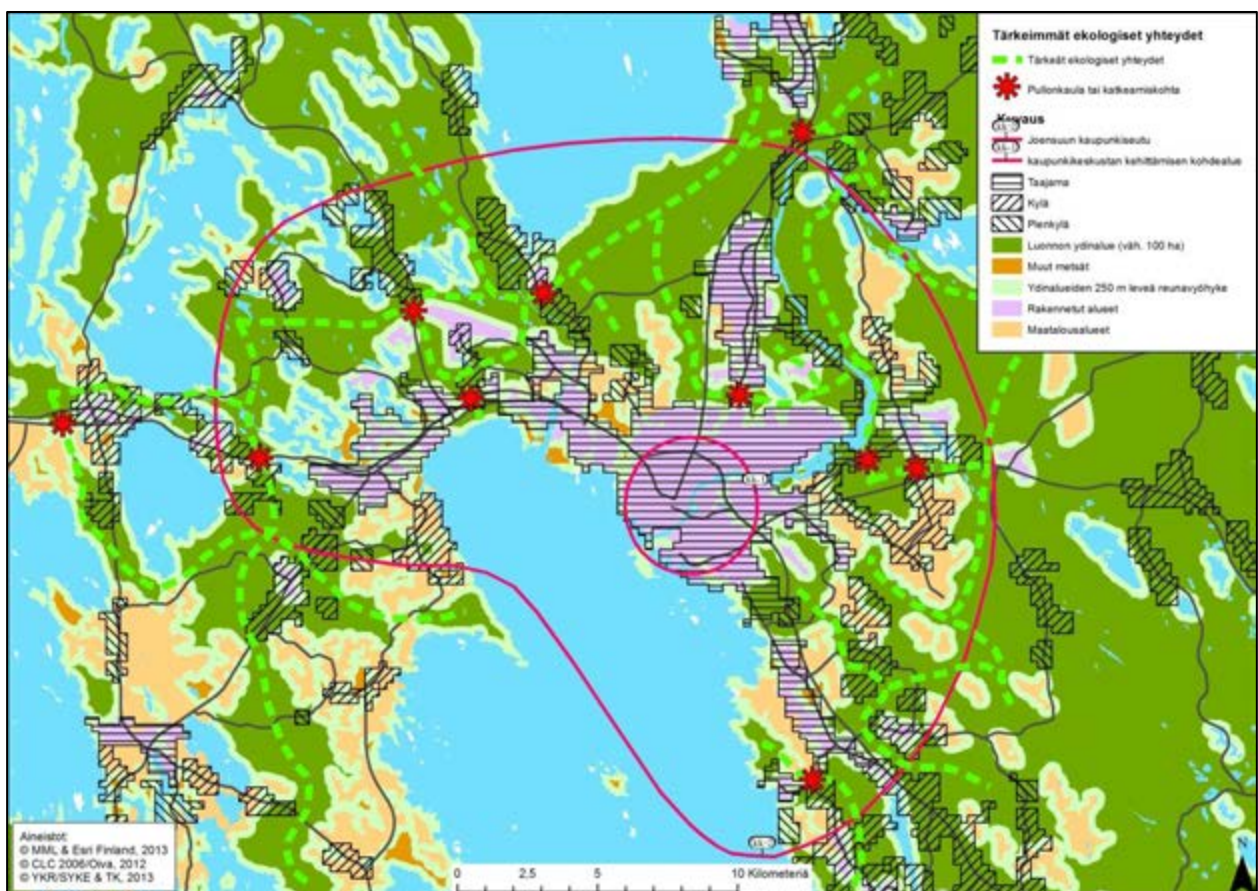
3.2 Ekologiset yhteydet ja niiden mitoitus

Toimivien ekologisten yhteyksien määrittäminen on lähtökohdana niiden säilymisen turvaamiselle. Kaikki eläimet liikkuvat säännöllisesti reviirillään ravinnon ja veden perässä. Reviirin laajuutta määrittää osaksi eläimen koko. Suuret eläimet voivat siirtyä pitkiäkin matkoja vuodenaikojen mukaan tai etsiessään uutta reviiriä. Lajien säilymisen kannalta siirtyminen mahdollistaa geenivirran eri populaatioiden välillä ja turvaa lajien elinvoimaisuuden. Lajien vaatimukset toimivalle ekologiselle yhteydelle vaihtelevat merkittävästi. Osa lajeista on ihmisarkoja, kun taas osa voi liikkua luontevastikin asutuksen läheisyydessä kapeita käytäviä pitkin. Yksiselitteisen ekologisen yhteyden standardin määrittäminen on tämän vuoksi haastavaa. Yleisesti Suomessa käytetään hirveä määrittäessä ekologisia yhteyksiä sen suuren koon ja yleisyyden vuoksi.

Toimiva ekologinen verkosto vaatii riittävästi suojaisia luonnon ydinalueita sekä näiden välille toimivia ekologisia yhteyksiä. Ekologisten yhteyksien säilymiseen ja turvaamiseen voidaan vaikuttaa huomioimalla ne maankäytön suunnittelussa. Ekologisten yhteyksien kartoittaminen on kuitenkin harvoin mahdollista niin tarkoin, että voitaisiin yksiselitteisesti todeta niiden tarkat sijainnit ja riittävä leveys. Tällöin vaarana on ekologisten yhteyksien kaventuminen ja katkeaminen pikkujalaa. Ekologisia yhteyksiä mitoittaessa ohjeavona on tavallisesti pidetty 500–1000 metrin minimileveyttä kaupunkien ulkopuolisilla alueilla ja 300 metriä taajama-alueilla. Kaupunkialueiden yhteydet ovat tavallisesti kaventuneet ohjeleveyttä pienemmiksi, mutta tällöin tulisi huomioida, ettei kapeikkoalue ole suhteessa liian pitkä. Yhteyksissä tulee huomioida myös asutuksen reunavaikutukset, jotka tyypillisesti ulottuvat 100 metrin vyöhykkeelle häiriötekijästä.

Maakuntakaavan mittakaavassa tarkasteltuna on tarpeen osoittaa tärkeitä viheralueet sekä näiden väliset viheryhteystarpeet. Yhteydet tulee huomioida niin, että ihmiset ja eläimet voivat käyttää niitä reitteinään. Yhteyksien tulisi olla kapeita käytäviä leveämpiä ja ne tulisi huomioida ympäröiviä alueita suunniteltaessa. Joensuun kaupunkiseudun luontoalueet ja niiden väliset yhteydet ovat tärkeä osa seudun ekologista verkostoa (kuva 4). Kuvan ekologist yhteydet tukeutuvat vahvasti luonnon ydinalueisiin. Tarkastelun yhteydessä on huomioitu rakennetuista alueista ja haja-asutuksesta aiheutuvia häiriötekijöitä. Rajatut yhteydet eivät tarkoita, että niiden ulkopuoliset alueet olisivat vähemmän merkittäviä, vaan yhteyksillä on pyritty osoittamaan ekologisten verkoston toiminnallisen kokonaisuuden säilyttämisen kannalta merkittävimpiä reittejä.

Joensuun kaupunkiseudun ekologista verkoston yhteydet sijaitsevat pääsääntöisesti kaupunkikeskustan ulkopuolella, josta ne haarautuvat eri suuntiin muille alueille. Kaupunkiseudun ekologist yhteydet ovat pääsääntöisesti kattavia ja ehjiä, mutta ne ovat vaarassa katketa suurempien teiden ylityksien kohdalla ja asutuksen läheisyydessä. Pullonkaulakohtien yhteydet on pyrittävä erityisesti huomioimaan alueidenkäyttöä suunniteltaessa. Kerran katkenneen yhteyden palauttaminen on käytännössä katsoen mahdotonta.



Kuva 4. Tärkeät ekologist yhteydet sekä niiden pullonkaulat ja katkeamiskohdat kaupunkiseudulla.

4 Tavoitteellinen viheralueverkosto

Ehjän viheralueverkoston lähtökohtana on sen huomioiminen maankäytön suunnittelussa kaikilla tasoilla sekä mahdollisimman aikaisessa vaiheessa. Pohjois-Karjalan maakuntaliitossa on laadinnassa maakuntakaavan 4. vaihe, jonka yhtenä kokonaisuutena tarkastellaan virkistysalueita ja viheryhteystarpeita. Maakuntakaavassa on tavoitteena osoittaa Joensuun kaupunkiseudulle viheralueverkosto, joka kytkee viheryhteystarpeiden kautta olemassa olevat seudulliset virkistys-, matkailu- ja luontokohteet yhdeksi toimivaksi kokonaisuudeksi sekä turvaa virkistystä ja luonnon monimuotoisuutta tukevat käytävät. Tärkeät ekologiset yhteydet ja ranta-alueiden yhtenäiset viherkäytävät turvataan osana viheryhteystarpeita. Olemassa olevat viheraluemerkinnät tarkistetaan ja osoitetaan uusia seudullisia virkistysalueita. Toimenpiteillä turvataan sekä virkistys- ja matkailualueiden ja -kohteiden että muiden virkistystä ja luonnon monimuotoisuutta palvelevien viheryhteystarpeiden säilyminen.

4.1 Virkistysalueet ja -kohteet

Maakuntakaavatilanne

Virkistysalueet- ja kohteet on käsitelty maakuntakaavan 1. vaiheessa. Virkistysalueita (V) on 19 kappaletta ja virkistyskohteita (v) yhdeksän kappaletta. Pohjois-Karjalassa on luonnon virkistyskäytölle on erinomaiset mahdollisuudet. Suurimmat virkistyskäytön paineet kohdistuvat Joensuun kaupunkiseudulle. Valmisteltavassa maakuntakaavan 4. vaiheessa tarkastetaan voimassa olevat virkistysalue ja -kohdemerkinnät sekä päivitetään ne. Lisäksi osoitetaan tarpeellisia uusia virkistysalueita ja -kohteita.

Valtakunnalliset alueidenkäyttötavoitteet

Valtakunnallisissa alueidenkäyttötavoitteissa on määritelty useita tavoitteita virkistyskäyttöön liittyen. Yleistavoitteiden mukaan alueidenkäytöllä on edistettävä elollisen ja elottoman luonnon kannalta arvokkaiden ja herkkien alueiden monimuotoisuuden säilymistä. Alueidenkäytöllä on myös edistettävä luonnon virkistyskäyttöä parantamalla moninaiskäytön edellytyksiä.

Erityistavoitteiden mukaan alueidenkäytön suunnittelussa on otettava huomioon ekologisesti tai virkistyskäytön kannalta merkittävät ja yhtenäiset luonnonalueet siten, ettei näitä aluekokonaisuuksia tarpeettomasti. Maakuntakaavoituksessa on luotava alueidenkäytölliset edellytykset ylikunnallisesti merkittävien virkistyskäytön reitistöjen ja verkostojen muodostamiselle. Maakuntakaavoituksella on luotava alueidenkäytölliset edellytykset seudullisten virkistysalueiden muodostamiselle.

Nykytilanne

Luonnon virkistyskäytön valtakunnallisen inventoinnin mukaan 96 % suomalaisista ulkoilee vuoden mittaan ja ulkoilua harrastetaan keskimäärin noin kolmesti viikossa. Kaupungeissa asuvat käyttävät runsaasti asuinalueidensa virkistysalueita lähiulkoiluun. Lähes kaksi kolmesta lähiulkoilukerrasta kohdistuu kuntien alueille. Luonnossa oleskelun on havaittu vaikuttavan ihmisten terveyteen ja hyvinvointiin sekä tuottavan vahvan elpymiskokemuksen etenkin metsä- ja virkistysalueilla.

Joensuun kaupunkiseudun merkittävimpiä virkistysalueita ovat Pärnävaara ja Lykynlampi, joissa toimivat urheilukeskukset ovat merkittäviä vetovoimatekijöitä.

Suunnitteluperiaatteet ja tavoitteet

Valtakunnalliset alueidenkäyttötavoitteet linjaavat pitkälti virkistyskäytön osalta suunnittelun tavoitteita ja periaatteita. Virkistyskäytön suunnittelussa on pyrittävä luonnon moninaiskäytön edistämiseen. Maakuntakaavan tehtävänä onkin turvata riittävät ja monipuoliset virkistysmahdollisuudet huomioiden myös luonnon itseisarvon.

Maakuntakaavamerkinnot

Virkistysaluemerkinnällä osoitetaan maakunnallisesti ja seudullisesti merkittäviä, viherverkon kannalta erityisen tärkeitä ulkoilu-, retkeily- ja virkistysalueita.

Virkistyskohde merkinnällä osoitetaan vähintään seudullisesti merkittäviä virkistys- ja/tai luontomatkailun sekä olemassa olevia että kehitettäviä kohteita.

4.1.1 Uudet virkistysalueet ja kohteet

Ampumahiihtostadionin alue, Kontiolahti, virkistysalue

Kontiolahden ampumahiihtostadionin sijaitsee Höytiäisen rantamaisemissa. Se on merkittävä hiihtourheilun keskittymä Joensuun seudulla ja järjestettävät ampumahiihdon maailman cupin kilpailut sekä mm-kilpailut ovat suuria kansainvälisiä tapahtumia. Ampumahiihtostadionin ympäristöstä Puolustusvoimilta vapautuneet harjoitusalueen maat mahdollistavat alueen virkistyskäytön kokonaisuuden kehittämistä ja virkistysmahdollisuuksien parantamista. Ampumahiihtostadionin virkistyskohde merkintä muutetaan virkistysalueeksi, sillä alueella on potentiaalia kehittyä seudullisesti ja maakunnallisesti merkittäväksi virkistyskeskittymäksi.

Kontioniemen golfkeskuksen alue, Kontiolahti, virkistysalue

Kontioniemen golfkeskus tarjoaa monipuolisia palveluja lajista kiinnostuneille ja lajin harrastajille Höytiäisen järvimaisemissa. Puolustusvoimilta vapautuneet varuskunta-alueen maat mahdollistavat golfkeskuksen ympäröivien maiden virkistyskäytön kehittämisen Kontioniemelle ja Kontiorantaan syntyvän asutuksen läheisyydessä. Golfkeskuksen virkistyskohde merkintä muutetaan virkistysalueeksi, joka mahdollistaa alueen kokonaisvaltaisen kehittämisen.

Luovi ja Kuoringan levähdyspaikka, Liperi, virkistyskohde

Luovi on Liperin Käsämässä sijaitseva hotelli-, hostelli- ja lomakylämajoitusta tarjoava palvelukeskittymä. Kohteessa sijaitsee myös uimahalli Liprakka, Verven kuntoutuskeskus ja ammattiopisto Luovin Liperin yksikkö, jonka tiloissa on sijainnut entinen Sotainvalidien Veljesliiton tuberkuloosiparantola ja ammattikoulu vuosina 1947–48. Liperin rakennetun ympäristön kulttuurihistoria -julkaisussa kohde on luokiteltu vähintäänkin maakunnallisesti merkittäväksi kokonaisuudeksi. Veljesharjun lähiympäristössä on monipuoliset ulkoliikuntamahdollisuudet retkeilypoluilla puhdasvetisten lampien äärellä. Kuorinka on Liperissä valtatie 9:n varressa sijaitseva kirkasvetinen ja karu järvi. Kuorinka kuuluu kokonaisuudessaan Natura 2000 -verkostoon ja luontodirektiivin luontotyyppeihin. Vesistö on luontotyyppiltään niukkaravinteinen, runsaasti pohjaversoiskasvillisuutta sisältävä järvi, ja tämän tyyppin edustavimpia yksilöitä koko Suomessa. Järvellä on suuri merkitys kalastukselle ja muulle virkistyskäytölle. Kuorinka tunnetaan valtatie 9:n suositusta levähdyspaikastaan, jolla on laaja uimaranta. Levähdyspaikalle on Joensuusta saakka kevyenliikenteen väylä, joka on ulkoilijoiden suosiossa.

Utran saaret, Joensuu, virkistysalue

Utran saaret sijaitsevat Joensuun Utran kaupunginosassa keskellä Pielisjokea. Utran saarissa sijaitsee kalastamo 1600-luvun alussa sekä mylly ja saha 1700-luvulla. Saarten ja kosken luo on kaivettu useita kanavia. Nykyään alue toimii ulkoilualueena, josta löytyy nuotiokatoksia, ulko-wc sekä yksi tilausmaja. Saarten alueella sijaitsevat myös kalastus- ja vierasvenelaiturit. Kuudelle saarelle pääsee puusilloja pitkin.

Niittylahdenranta, Joensuu, virkistyskohde

Niittylahti on Pyhäselän rannalla sijaitseva kylä. Niittylahdessa sijaitsee Pohjois-Karjalan Opisto, jonka vieressä on uimaranta. Niittylahdenranta on kehittyvä ja kasvava osa Joensuun kaupunkia. Reijolan osayleiskaavassa Niittylahdenrannan alueelle on osoitettu uimaranta-, urheilu- ja virkistyspalvelujen sekä matkailupalvelujen aluevaraukset.

Väililammet, Kontiolahti, virkistyskohde

Välilammet sijaitsevan Jaamankankaalla Kontiolahden kunnassa. Valtatie 6:n läheisyydessä sijaitseva Välilampien alue on helposti saavutettavissa tienvarren levähdyspaikoilta käsin. Välilammet ovat osa Jaaman kierrosta ja siellä sijaitsee laavu yhtenä kierroksen taukopaikkana. Välilampien alueella liikkuu paljon ulkoilijoita ja retkeilijöitä. Alue korostuu selkeänä virkistyskäytön keskittymänä Jaamankankaan alueella.

Vierevänniemi, Kontiolahti, virkistyskohde on ranta-alue Kontiolahden kirkonkylässä Höytiäisen rannassa. Ranta syntyi, kun Höytiäisen järvenlaskun yhteydessä esiin tuli hietikko, jonka hiekka on erityisen hienoa. Vierevänniemen rakenteista voidaan myös lukea Höytiäisen kehitys jääkaudesta tähän päivään. Ranta on kirkonkylän asukkaiden merkittävä virkistyspaikka. Paikalla on käymälät, luvallinen grillaus- ja nuotiopaikka, lentopalloverkko ja opastettu polku, joka tutustuttaa muun muassa alueen geologiaan

4.1.2 Säilyvät virkistysalueet ja kohteet

Maakuntakaavan voimassa olevat virkistysalueet säilyvät sellaisenaan voimassa. Maakuntakaavan 4. vaiheessa osoitetaan niiden lisäksi yllä mainitut kolme uutta virkistysaluetta ja neljä uutta virkistyskohdetta. Virkistyskohteista ampumahiihtostadionin ja Kontioniemen golfkeskuksen kohdemerkinnät poistuvat ja muut säilyvät sellaisenaan voimassa. Näiden kahden mainitun kohteen merkinnät muutetaan virkistysalumerkinnäksi.

Taulukko 5. Maakuntakaavan 4. vaiheessa esitettävät virkistyskohteet.

Kunta	Alueen nimi	Varausperuste
Joensuu	Ala-Koitajoki, Pamilonkoski	virkistys- ja luontomatkailukohde, Ala-Koitajoen retkeilyreitistö ja Pamilokosken luontopolku, Ala-Koitajoki
Joensuu	Kalliojärvi	virkistyskohde, retkeilyreitistö, Kalliojärvi
Joensuu	Niittylahdenranta	virkistyskohde, uimaranta
Joensuu	Pilkonpuiston golfkenttä	Pilkonpuiston suunnitelma/golfkenttä
Joensuu	Vekarus	virkistys- ja luontomatkailukohde, Paimenpojan polku, Kotajoki
Kitee	Vakanlahti	virkistyskohde, ranta-alue
Kontiolahti	Mustavaaran laskettelukeskus	laskettelukeskus
Kontiolahti	Välilammet	virkistyskohde, laavu, Jaaman kierroksen taukopaikka
Kontiolahti	Vierevänniemi	virkistyskohde, uimaranta (EU-ranta), frisbeegolfrata
Liperi	Luovi ja Kuoringan levähdyspaikka	majoituspalvelukeskus, uimaranta
Outokumpu	Matovaaran alue	urheilukeskus, taajaman lähivirkistysalue, golfkenttä
Joensuu	Ala-Koitajoki, Pamilonkoski	virkistys- ja luontomatkailukohde, Ala-Koitajoen retkeilyreitistö ja Pamilokosken luontopolku, Ala-Koitajoki
Joensuu	Kalliojärvi	virkistyskohde, retkeilyreitistö, Kalliojärvi
Joensuu	Pilkonpuiston golfkenttä	Pilkonpuiston suunnitelma/golfkenttä
Joensuu	Vekarus	virkistys- ja luontomatkailukohde, Paimenpojan polku, Kotajoki
Kitee	Vakanlahti	virkistyskohde, ranta-alue
Kontiolahti	Ampumahiihtostadion	Kontiolahden ampumahiihtostadion
Kontiolahti	Kontioniemen golfkeskus	golfkenttä
Kontiolahti	Mustavaaran laskettelukeskus	laskettelukeskus
Outokumpu	Matovaaran alue	urheilukeskus, taajaman lähivirkistysalue, golfkenttä

4.2 Viheryhteystarpeet

Maakuntakaavatilanne

Viheryhteystarpeet on käsitelty maakuntakaavan 1. vaiheessa. Viheryhteystarpeita on esitetty 14 kappaletta. Valmisteltavassa maakuntakaavan 4. vaiheessa viheryhteystarpeet tarkastetaan kokonaisuudessaan. Vanhat merkinnät kumotaan ja esitetään uudet viheryhteystarpeet.

Valtakunnalliset alueidenkäyttötavoitteet

Valtakunnallisissa alueidenkäyttötavoitteissa on todettu, että ekologisten yhteyksien säilymistä suojelualueiden sekä tarpeen mukaan niiden ja muiden arvokkaiden luonnonalueiden välillä on edistettävä. Lisäksi maakuntakaavoituksessa on luotava alueidenkäytölliset edellytykset ylikunnallisesti merkittävien virkistyskäytön reitistöjen ja verkostojen muodostamiselle.

Nykytilanne

Joensuun kaupunkiseudulla olevat viheryhteystarpeet ovat ulkoilureittejä ja maastokäytäviä, joilla on merkitystä niin virkistysalueverkoston kuin ekologisten yhteyksien kannalta.

Suunnitteluperiaatteet ja tavoitteet

Valtakunnalliset alueidenkäyttötavoitteet määrittelevät viheryhteystarpeiden suunnittelun periaatteet ja tavoitteet. Viheryhteystarpeissa on huomioitava sekä luonnon että ihmisten tarpeet. Ekologiset yhteydet ja virkistykseen käytettävät yhteydet muodostavat yhdessä viheryhteyksien kokonaisuuden.

Maakuntakaavamerkinnät

Viheryhteystarvemerkinällä osoitetaan Joensuun kaupunkiseutuun liittyviä olemassa olevia tai tavoitteellisia viheryhteyksiä, joilla on merkitystä erityisesti seudullisen virkistysalueverkoston, mutta myös ekologisten yhteyksien kannalta.

4.2.1 Maakuntakaavan 4. vaiheessa esitettävät viheryhteystarpeet

Kaikki maakuntakaavan 1. vaiheessa vahvistetut viheryhteystarpeet kumotaan. Maakuntakaavan 4. vaiheessa osoitetaan seuraavat viheryhteystarpeet Joensuun kaupunkiseudulla.

1. Ampumahiihtostadion – Utranharju (8 km), Vällilammet ja Kylmälampi

Yhteys yhdistää kaksi virkistysaluetta toisiinsa. Yhteydellä kulkee osittain seudullisesti merkittävä Jaaman kierros retkeilyreitti. Yhteys kulkee pitkin Lehmon harjua, joka on arvokas harjualue. Kylmälampi on maisemaltaan arvokas lampialue reitin varrella. Vällilammet on laavuineen retkeilijöille tärkeä levähdyspaikka sekä lähivirkistysalue. Täysin toteutuakseen yhteys tarvitsee alikulun valtat 6:n ali Kylmälampi – Vällilammet välille liikenneturvallisuuden takaamiseksi.

2. Ampumahiihtostadion – Lykynlampi (9 km), Jaamankangas

Yhteys kulkee Jaamankankaan poikki Puntarikosken kautta. Jaamankangas on merkittävin luonnon ydinalue Joensuun kaupunkiseudulla ja sen turvaaminen on ensisijaisen tärkeää. Erityisesti Jaamankankaan vapaan rannan osuus on pyrittävä säilyttämään sekä yhteys rannan ja muun alueen välillä on turvattava.

3. Ampumahiihtostadion – Kontioniemi (3 km)

Yhteys yhdistää kaksi uutta virkistysaluetta toisiinsa. Nämä kaksi aluetta ovat Kontiolahtelaisilla merkittävimmät lähivirkistysalueet. Toisiaan läheisen sijainnin vuoksi ne muodostavat hyvän yhteisen kokonaisuuden.

4. Kontioniemen golf-keskus – Vierevänniemi, Satamanlahden suojelualue

Yhteys kulkee rannan kautta ja mahdollistaa rannan kautta tapahtuvan virkistysreitien kulkemisen Kontiolahden kirkonkylältä sekä Kontioniemen virkistysalueelle että Vierevänniemen virkistyskohteeseen.

5. *Kontioranta – Paihola (8 km)*

Yhteys yhdistää Paiholan taajaman Pielisjoen rannan vartta pitkin Kontiorannan virkistysalueeseen. Yhteys on tärkeä virkistykseen kannalta.

6. *Kuurna – Kulho (12 km), Pöllövaara–Kruununkangas harjujakso*

Yhteys kulkee läpi arvokkaan harjualueen, jonka luonto on omalaatuista. Yhteys on tärkeä ekologinen yhteys sillä se yhdistää arvokkaan harjuluonnon ja useita luonnonsuojelun alueita toisiinsa.

7. *Lykynlampi – Huhmari (13 km)*

Yhteys yhdistää Lykynlammen virkistysalueen Huhmarin lomakeskukseen, joka on matkailupalvelujen alue. Yhteys on merkittävä virkistyskäytön kannalta, joka mahdollistaa liikkumisen kaupunkiseudulta Huhmariin saakka.

8. *Lykynlampi – Pärnävaara (4 km), Munakukkula - Niinivaara suojelualue*

Yhteys on merkittävä kahden virkistysalueen välillä ja se yhdistää samalla kaksi urheilukeskusta toisiinsa. Erityisesti talvisin hiihtäjät käyttävät paljon yhteydeltä löytyvää yhdyslatua näiden kahden urheilukeskuksen välillä. Täysin toteutuakseen virkistysyhteys tarvitsee virkistyskäyttöön soveltuvan siltayhteyden Höytiäisen kanavan yli Yläkoskentie kohdilta Kanavanrannan puolelle.

9. *Törmä – Lykynlampi (3 km)*

Yhteys yhdistää Pyhäselän rantaa pitkin kulkevan yhteyden Lykynlammen virkistysalueeseen

10. *Hirsiniemi-Pärnävaara (4 km)*

Yhteys yhdistää Hirsiniemen venesataman Pärnävaaraan ulkoilualueeseen ja seudulliseen viheryhteysverkostoon.

11. *Pärnävaara – Luovi (8 km), Koukkelonvaaran suojelualue*

Yhteys yhdistää Pärnävaaran virkistysalueen Luovin virkistyskohteeseen. Yhteys on merkittävä yhdysreitti näiden kahden kohteen välillä erityisesti virkistykseen kannalta. Yhteys kulkee luonnonkauniissa harju- ja järvimaisemassa.

12. *Pärnävaara – Ylämylly (4 km), Kononovinkaivannon suojelualue*

Yhteys yhdistää Ylämyllyn taajaman Pärnävaaran virkistysalueeseen. Yhteys kulkee Jyrin lenkin läntistä reittiä pitkin, joka on ylämyllyläisille merkittävä virkistysreitti.

13. *Ylämylly – Niittylahti (27 km), Pyhäselän rantavyöhyke*

Yhteys Ylämyllyltä Pyhäselän rantavyöhykkeellä Niittylahteen Joensuun keskustan kautta ja muodostaa tärkeän yhtenäisen rantoja hyödyntävän viheryhteyden. Yhteys linkittyy myös muuhun viheryhteysverkostoon monin paikoin. Yhteys on tärkeä Pyhäselän rantaa myöten kulkeva yhteys, joka pyrkii säilyttävään vapaan rannan osuutta ja yhteyden kaupungin keskustan alueelta muihin taajamiin.

14. *Hasaniemi – Utranharju (10 km), Utransaaret*

Yhteys on tärkeä virkistysyhteys Pielisjoen pohjoisrannalla, joka tukeutuu vahvasti joen tuomaan maisemalliseen elämykseen. Yhteys on suosittu virkistysreitti ja osa Jaaman kierrosta

15. *Kuhasalo –Utransaaret (8 km), Karsikko*

Yhteys on tärkeä virkistysyhteys Pielisjoen etelärannalla. Näiden kahden (14 ja 15) yhteyden muodostaman yhteyskokonaisuuden toteuttamiseksi tarvitaan siltayhteys Putaansaari – Utransaari välille

16. *Kuhasalo – Karsikko, Repokallion virkistysalue (4 km)*

Yhteys yhdistää Kuhasalon ja Utransaarten virkistysalueet Repokallion virkistysalueeseen.

17. *Repokallio– Reijola (3 km)*

Yhteys yhdistää Repokallion virkistysalueen viheryhteysverkostoon (Pyhäselän rantavyöhykkeeseen).

4.3 Matkailupalvelujen alueet ja kohteet

Maakuntakaavatilanne

Matkailua on käsitelty maakuntakaavan 1. ja 3. vaiheessa. Matkailupalvelujen alueita on neljä kappaletta ja matkailupalvelujen kohteita 16 kappaletta. Maakuntakaavan 4. vaiheessa matkailupalvelujen alue- ja kohdemerkinnät tarkastetaan kokonaisuudessaan ja osoitetaan tarpeelliset uudet alueet.

Valtakunnalliset alueidenkäyttötavoitteet

Valtakunnallisissa alueidenkäyttötavoitteissa on esitetty useita matkailuun liittyviä tavoitteita. Alueidenkäytöllä on edistettävä luonto- ja kulttuurimatkailua. Maakunnan suunnittelussa on tuettava matkailukeskusten ja -alueiden verkottumista sekä vapaa-ajan käytön vyöhykkeiden kehittämistä niin, että muodostuu toimivia palvelukokonaisuuksia. Ensisijaisesti on kehitettävä olemassa olevia matkailukeskuksia ja -alueita. Alueidenkäytön suunnittelussa matkailualueita tulee eheyttää ja osoittaa matkailun kehittämiseksi riittävät alueet. Vuoksen vesistöalueella matkailua on ohjattava siten, että järviluonnon, maiseman ja kulttuuriperinnön erityispiirteet säilyvät.

Nykytilanne

Pohjois-Karjalan merkittävimminä matkailukeskuksina toimivat edelleen Koli Lieksassa, Bomba-Hyvärilän alue Nurmeksessa, Huhmari Polvijärvellä ja Pajarinhovi Kiteellä. Matkailun kysynnän kasvavaessa on tarpeen tarkastaa matkailun merkintöjen ajantasaisuus.

Suunnitteluperiaatteet ja tavoitteet

Matkailun osalta valtakunnalliset alueidenkäyttötavoitteet yhdessä Pohjois-Karjalan matkailustrategian kanssa linjaavat suunnittelun tavoitteita ja periaatteita. Matkailustrategian mukaan matkailu voi olla maakunnan toivon-kipinä. Suomen matkailun vetovoimaisimmat tekijät, luminen talvi ja kesäinen järvimaisema, ovat hyvin edustettuina maakunnassa. Maakuntakaavan tehtävänä on turvata alueidenkäyttöön liittyvät toimintaedellytykset elinvoimaiselle matkailuelinkeinolle.

Maakuntakaavamerkinnät

Matkailupalvelujen aluevarausmerkinnällä osoitetaan maakunnallisesti ja valtakunnallisesti merkittävien matkailukeskusten ydinalueita, joihin sijoittuu hotellitason rakentamista ja muita matkailupalveluita.

Matkailupalvelujen kohdemerkinnällä osoitetaan vähintään seudullisesti merkittäviä matkailupalvelujen olemassa olevia tai suunniteltuja kohteita sekä kehittämishankkeita.

4.3.1 Uudet matkailupalvelujen alueet ja -kohteet

Kontioranta, Kontiolahti, matkailupalvelujen kohde

Kontioranta sijaitsee Höytiäisen rannalla ja alue on tunnettu entisestä Pohjois-Karjalan prikaatista ja ampumahiihtourheilusta. Puolustusvoimilta vapautuneet maa-alueet mahdollistavat alueen ja

uusien matkailupalvelutoimintojen kehittämisen. Alue on monipuolisen harrastustoiminnan keskittymä ja lisäksi sillä on suuri merkitys myös Höytiäisen eteläpään vesistön virkistyskäytön kannalta. Alueelle on mahdollista rakentaa monipuolisia matkailupalveluita kuten hotelli ja muita majoituspalveluita sekä vapaa-ajan asuntoja. Alue tukeutuu voimakkaasti sekä Ampumahiihtostadionin virkistysalueeseen että Jaamankankaan MU-1 alueeseen.

4.3.2 Säilyvät matkailupalvelujen alueet ja -kohteet

Maakuntakaavan voimassa olevat matkailupalvelujen alumerkinnot säilyvät voimassa sellaisenaan. Kohdemerkinnot säilyvät ennallaan lukuun ottamatta Kontioniemestä poistuvaa Kontiolinnan kehittämishanketta. Maakuntakaavan 4. vaiheessa osoitetaan niiden lisäksi uusi matkailupalvelujen kohde Kontiorantaan.

Taulukko 6. Maakuntakaavan 4. vaiheen matkailupalvelujen kohteet.

Kunta	Alueen nimi	Varausperuste
Ilomantsi	Parpeinvaaran alue	ortodoksia- ja luontokeskushanke, kulttuurimatkailukohde, taitajan taival, Parpeinvaara
Ilomantsi	Petkeljärvi-Möhkö	monipuolinen luonto- ja kulttuurimatkailutarjonta.
Joensuu	Hietajärvi	matkailukohde, leirintäalue (SF-Caravan alue)
Joensuu	Hoilola/ Korpiselkätalo	matkailukohde, matkailun aluevaraukset, kehittämishanke
Juuka	Kivikeskus	verkottunut kivialan osaamiskeskittymä, johon liittyy matkailutoimintaa (myös kivi- ja taidenäyttely)
Kitee	Meijerinranta	suunnitteilla matkailua palvelevaa rakentamista
Kontiolahti	Jakokosken museokanava	museokanava, kesäteatteri, tilausristeilyt, leirintäalue, kehittämissuunnitelmat
* Kontiolahti	Kontioranta	Kontiorannan kehittäminen monipuoliseksi matkailu- ja vapaa-ajan asumisen alueeksi
Lieksa	Elämyspiha PikkuKili	matkailukohde, kotieläinpuisto, reitistöt & ohjelmapalvelut
Lieksa	Neitikoski	Monipuolisia luontomatkailupalveluja Ruunaan alueella
Lieksa	Nurmijärvi-Puuruunjärvi	Nurmijärven - Puuruunjärven matkailun kehittämisen matkailualuevaraukset
Lieksa	Ruunaan luontotalon lähi-alue Naarajoella	matkailukohde, Ruunaan alueen opastuskeskus, retkeilyalueen syöttöpiste
Lieksa	Vuonisahti	Monipuolisia matkailupalveluja Vuonislahden alueella
Outokumpu	Outokummun Erä- ja luontokeskus	koko perheen luontomatkailukohde, josta löytyy leirikeskus, leirintäalue, kahdentoista järven melontareitti, virkistyskalastusalue, luontopolkuja ja lasten kalakeidas
Outokumpu	Vanhan kaivoksen alue	kulttuurimatkailukohde, vanha kaivos ja kaivosmuseo
Rääkkylä	Paksuniemi	matkailukohde, museo, vierasvenesatama, kehittämissuunnitelmat
* Täysin uusi kohdemerkintä		

4.4 Muut kohteet

Satama-alueet

Maakuntakaavatilanne

Satama-alueita on käsitelty maakuntakaavan 1. vaiheessa. Henkilöliikenteen satama-alueita on esitetty 10 kappaletta. Maakuntakaavan 4. vaiheessa osoitetaan uusia satama-alueiden kehittämiskohteita.

Valtakunnalliset alueidenkäyttötavoitteet

Valtakunnallisten alueidenkäyttötavoitteiden mukaan alueidenkäytöllä edistetään vesien hyvän tilan saavuttamista ja ylläpitämistä. Maakuntakaavoituksessa on otettava huomioon vesi- ja rantaluonnon suojelun tai virkistyskäytön kannalta erityistä suojelua vaativat vesistöt.

Nykytilanne

Veneily ja melonta ovat kasvattaneet hiljalleen suosiotaan viime vuosina. Kasvava kysyntä luo tarpeen kehittää satamaverkostoa erityisesti Pyhäselän pohjoisosassa ja Höytiäisen etelärannalla.

Vuoksen vesistöalueella on ohjattava matkailua, vesistöjen virkistyskäyttöä ja vesiliikennettä sekä rakentamista ja muuta maankäyttöä siten, että järviluonnon, maiseman ja kulttuuriperinnön erityispiirteet säilyvät.

Suunnitteluperiaatteet ja tavoitteet

Satama-alueiden suunnittelun periaatteina ja tavoitteina toimivat pitkälti valtakunnalliset alueidenkäyttötavoitteet. Myös matkailun kehittämisen näkökulma on huomioitava osana satama-alueiden suunnittelua.

Maakuntakaavamerkinnot

Henkilöliikenteen satamat on esitetty kohdemerkinnällä , johon sisältyy sataman toimintaa tukevien palveluiden alueet.

Vaikutusten arviointi

Vaikutukset alue- ja yhdyskuntarakenteeseen

- Satama-alueet tukeutuvat muuhun aluerakenteeseen

Vaikutukset liikenteeseen

- Satama-alueet lisäävät todennäköisesti vesiliikennettä läheisyydessään

Vaikutukset yhdyskunta- ja energiatalouteen

- Mahdollisesti lisääntyvä veneily voi tuoda kasvavaa vesimatkailua ja aluetaloudellisia vaikutuksia

Vaikutukset luontoon ja luonnonvaroihin

- Satama-alueiden rakentamisella voi olla vaikutuksia ranta- ja vesiluontoon
- Moottorikäyttöiset veneet voivat aiheuttaa päästöjä vesistöihin

Vaikutukset maisemaan, kaupunkikuvaan, kulttuuriperintöön ja rakennettuun ympäristöön

- Satama-alueiden rakentaminen vaikuttaa rantojen maisemakuvaan

Vaikutukset ihmisten elinoloihin ja elinympäristöön

- Veneily vesistöjen virkistyskäytön muotona parantaa hyvinvointia

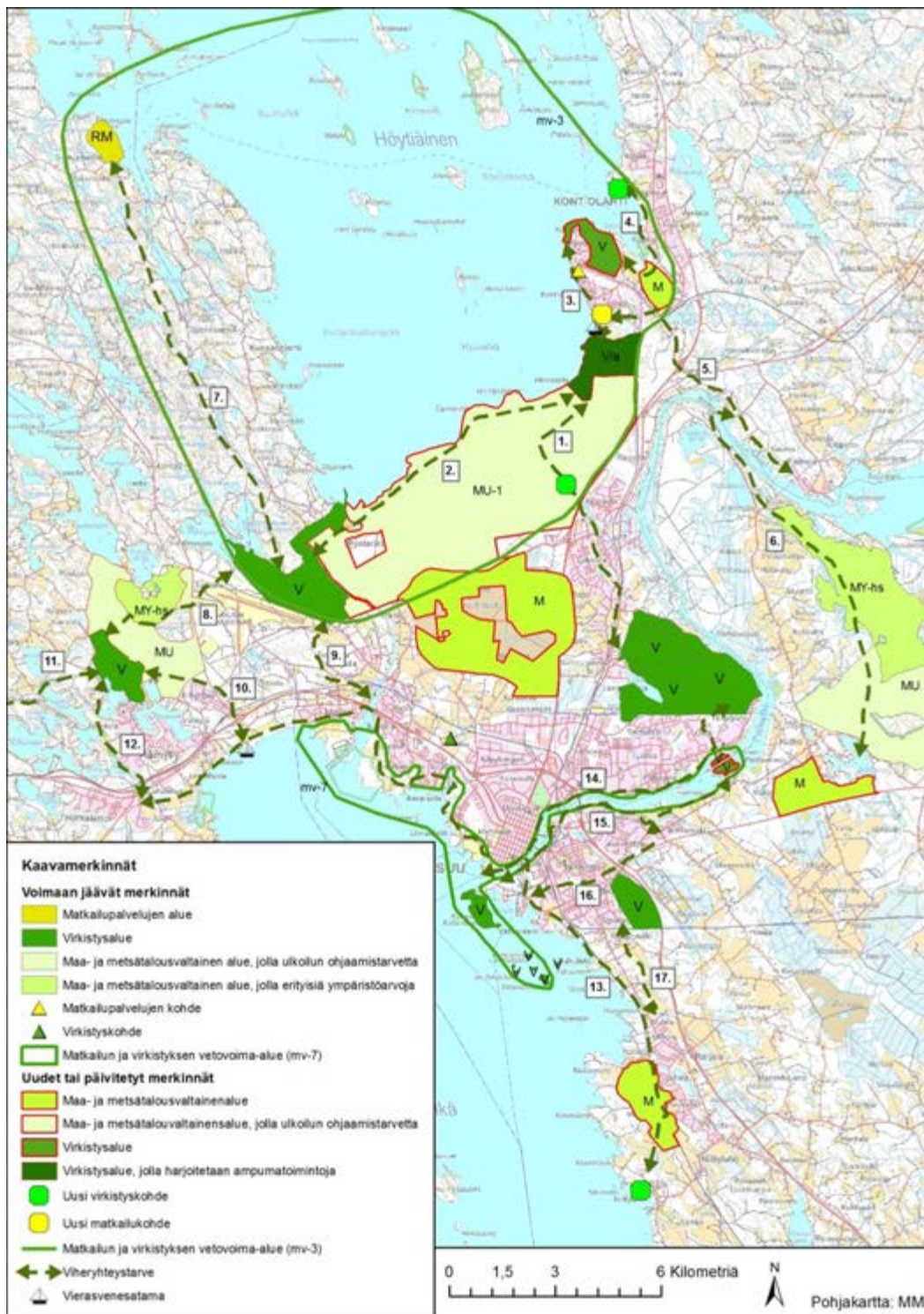
Uudet satama-alueet

Hirsiniemi, Liperi

Hirsiniemeen on suunnitteilla veneilijöiden suojasatama ja veneenlaskupaikka. Tällä hetkellä Pyhäselän pohjoisin satama löytyy Joensuusta.

Ristilahti, Kontiolahti

Ristilahteen on suunnitteilla erityisesti matkailua ja virkistystä palveleva satama veneilijöille ja melojille. Höytiäisen etelärannalta puuttuu tällainen satama-alue. Satama-alue liittyy tiiviisti Kontiorannan muuhun virkistys- ja matkailupalvelutoimintaan.



Kuva 5. Maakuntakaavan 4. vaiheen tarkistettuja ja uusia virkistys-, matkailu- ja viheryhteystarve-alueita.