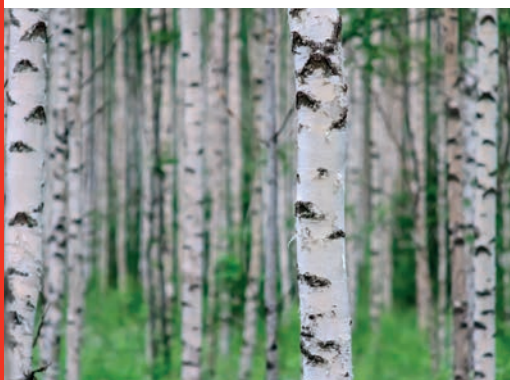




Pohjois-Karjalan 4. vaihemaakuntakaava

Maakuntakaavamerkinnot ja -määräykset



Pohjois-Karjalan
MAAKUNTALIITTO

2015

Maakuntakaavamerkinnot ja -määräykset



TAAJAMATOIMINTOJEN ALUEET (A)

Aluevarausmerkinnällä osoitetaan taajamatoimintojen aluetta, jolla on yhdyskuntarakenteen kehittämisen kannalta vähintään seudullista merkitystä ja jonka suunnittelussa tulee ottaa huomioon ylikunnalliset aluetarpeet. Merkintään sisältyy mm. yksityiskohtaista suunnittelua edellyttävät asumisen, palvelujen, merkittäviä ympäristöhäiriöitä aiheuttamattomien teollisuus- ja työpaikka-alueiden sekä muiden taajamatoimintojen sijoittumis- ja laajentumisalueet. Merkintä sisältää myös taajaman sisäistä käyttöä palvelevat liikenneväylät, virkistysalueet ja -yhteydet, yhdyskuntateknisen huollon alueet, muut erityisalueet sekä paikalliset suojelualueet.

Suunnittelumääräys

Yksityiskohtaisemmassa suunnittelussa tulee ottaa huomioon taajaman erityispiirteet ja edistää yhdyskuntarakenteen eheytymistä sekä keskusta-alueen kehittämistä taajaman toiminnalliseksi ja taajamakuvaltaan selkeäksi kokonaisuudeksi sekä kiinnittää huomiota taajamakuvaan ja taajaman sisäisen viherverkoston, arvokkaan kulttuuriympäristön ominaispiirteiden sekä luonnonympäristön ja rakennetun ympäristön kohteiden erityisarvojen säilyttämiseen. Laajennusalueiden suunnittelussa tulee ottaa huomioon taloudellisuus, palvelujen saavutettavuus, kevyen liikenteen sekä joukkoliikenteen toimintamahdollisuudet.



TAAJAMATOIMINTOJEN RESERVIALUE (Ares, ares)

Merkinnällä osoitetaan taajamatoimintojen reservialuetta, jolla on tulevaisuuden yhdyskuntarakenteen kehittämisen kannalta vähintään seudullista merkitystä ja jonka suunnittelussa tulee ottaa huomioon ylikunnalliset aluetarpeet. Alueen toteuttaminen ajoittuu pääsääntöisesti vuoden 2030 jälkeiseen aikaan.

Suunnittelumääräys

Yksityiskohtaisemmassa suunnittelussa tulee ottaa huomioon alueen luonto- ja kulttuuriympäristön erityispiirteet, alueen kytkeytyminen olemassa olevaan taajamaan, palvelujen saavutettavuus sekä kevyen liikenteen ja joukkoliikenteen toimintamahdollisuudet. Yksityiskohtaisempi taajamatoimintojen reservialueen suunnittelu tulee ajoittua vuoden 2025 jälkeiseen aikaan.



KONTIORANNAN VARUSKUNTA-ALUEEN ARVOKAS KULTTUURIYMPÄRISTÖ (ma/km-1)

Osa-aluemerkinnällä osoitetaan maakunnallisesti arvokas kulttuurihistoriallinen rakennettu ympäristö.

Suunnittelumääräys

Alueen yksityiskohtaisemmassa suunnittelussa on otettava huomioon alueen kulttuurihistorialliset arvot ja sovitettava yhteen tuleva rakentaminen niin, että alueen erityispiirteet säilyvät.



SELVITYSALUE (se)

Kehittämisperiaatemerkinnällä osoitetaan Lehmon eritasoliittymän länsipuolinen alue, jolle kohdistuu nykyisen maankäytön eli lähinnä maa- ja metsätalouden sekä energiahuollon ohella myös muita seudullisia maankäyttötarpeita. Alueeseen liittyy keskenään ristiriitaisia seudullisia ulkoilun ja virkistyksen sekä asumisen ja työpaikkatoimintojen intressejä. Selvitysaluemerkintä ei mahdollista alueen ottamista uuteen käyttötarkoitukseen ennen kuin se on selvitetty ja osoitettu maakuntakaavassa.

Suunnittelumääräys

Ennen alueen tulevan käytön ratkaisua ei alueella tule suunnitella sellaista maankäyttöä, joka heikentäisi ulkoilun ja virkistyksen järjestämistä alueella tai toisaalta estäisi tai häittäisi alueen mahdollista muuta uutta maankäyttöä.

C

KESKUSTATOIMINTOJEN ALUE (C)

Aluevarausmerkinnällä osoitetaan Joensuun ydinkeskusta sekä Rantakylän keskusta-alue, joille sijoittuu monipuolisia keskustahakuisia erikoiskaupan ja hallinnon palveluja sekä asumista. Merkinnän osoittamalle alueelle voidaan sijoittaa seudullisesti merkittäviä vähittäiskaupan suuryksiköjä.

Suunnittelumääräys:

Yksityiskohtaisemmassa suunnittelussa tulee luoda edellytykset korkeatasoisen ja vetovoimaisen keskusta-alueen kehittämiseksi sekä kansainvälisten, ylitaakunnallisten ja maakunnallisten toimintojen ja monipuolisen erikoiskaupan palvelujen sijoittamiselle. Suunnittelussa tulee kiinnittää erityistä huomiota alueen liikennejärjestelyihin ja julkisen liikenteen toimintaedellytyksiin sekä alueen liittymiseen muuhun kaupunkirakenteeseen. Yksityiskohtaisemmassa suunnittelussa tulee kiinnittää huomiota keskusta-alueiden erityispiirteisiin ja edistää arvokkaan kulttuuriympäristön ominaispiirteiden säilymistä.

c

SEUTUKESKUS, KOHDEMerkintä (c)

Merkinnällä osoitetaan seutukeskusten keskustatoimintojen alueet, joihin sijoittuu asumisen ohella keskustahakuisia palvelu-, hallinto- ja muiden toimintojen alueita niihin liittyvine liikenne- ja viheralueineen. Merkinnän osoittamalle alueelle voidaan sijoittaa seudullisesti merkittäviä vähittäiskaupan suuryksiköjä.

Suunnittelumääräys:

Yksityiskohtaisemmassa suunnittelussa tulee kiinnittää huomiota taajamakuvaan, kulttuuriympäristön ominaispiirteiden säilymiseen, keskusta-alueen toimivuuteen, kevyen liikenteen toimintamahdollisuuksiin ja keskustan liittymiseen muuhun taajamarakenteeseen. Keskustatoimintojen alueelle sijoitettavien vähittäiskaupan suuryksiköiden yhteenlaskettu kerrosala saa olla nykyiset olemassa olevat vähittäiskaupan suuryksiköt huomioiden **Kiteellä** enintään 45 000 kerrosneliometriä, **Lieksassa** enintään 25 000 kerrosneliometriä, **Nurmeksen Porokylässä** enintään 10 000 kerrosneliometriä ja **Outokummussa** enintään 10 000 kerrosneliometriä

c1

SEUDULLISTA MERKITYSTÄ OMAAVA KUNTAKESKUS, KOHDEMerkintä (c1)

Merkinnällä osoitetaan osittain seudullista merkitystä omaavia kuntakeskusten alueita, joihin sijoittuu asumisen ohella keskustahakuisia palvelu-, hallinto- ja muiden toimintojen alueita niihin liittyvine liikenne- ja viheralueineen. Merkinnän osoittamalle alueelle voidaan sijoittaa seudullisesti merkittäviä vähittäiskaupan suuryksiköjä.

Suunnittelumääräys:

Yksityiskohtaisemmassa suunnittelussa tulee kiinnittää huomiota taajamakuvaan, kulttuuriympäristön ominaispiirteiden säilymiseen, keskusta-alueen toimivuuteen, kevyen liikenteen toimintamahdollisuuksiin ja keskustan liittymiseen muuhun taajamarakenteeseen. Keskustatoimintojen alueelle sijoitettavien vähittäiskaupan suuryksiköiden yhteenlaskettu kerrosala saa olla nykyiset olemassa olevat vähittäiskaupan suuryksiköt huomioiden **Ilomantsissa** enintään 10 000 kerrosneliometriä, **Juassa** enintään 10 000 kerrosneliometriä ja **Tohmajärvellä** samoin enintään 10 000 kerrosneliometriä.

ca

ALAKESKUS, KOHDEMerkintä (ca)

Merkinnällä osoitetaan Joensuun kaupunkiseudun alakeskukset, joihin sijoittuu asumisen ohella keskustahakuisia palvelu-, hallinto- ja muiden toimintojen alueita niihin liittyvine liikenne- ja viheralueineen. Merkinnän osoittamalle alueelle ei saa sijoittaa seudullisesti merkittäviä vähittäiskaupan suuryksiköjä.

Suunnittelumääräys:

Yksityiskohtaisemmassa suunnittelussa tulee kiinnittää huomiota taajamakuvaan, kult-

tuuriympäristön ominaispiirteiden säilymiseen, keskusta-alueen toimivuuteen, kevyen liikenteen toimintamahdollisuuksiin ja keskustan liittymiseen muuhun taajamarakenteseen.



PAIKALLISKESKUS, KOHDEMERKINTÄ (ca1)

Merkinnällä osoitetaan paikalliskeskukset, joilla on verkostona seudullista merkitystä. Paikalliskeskukseen sijoittuu asumisen ohella palvelu-, hallinto- ja muiden toimintojen alueita niihin liittyvine liikenne- ja viheralueineen. Merkinnän osoittamalle alueelle ei saa sijoittaa seudullisesti merkittäviä vähittäiskaupan suuryksiköjä.

Suunnittelumääräys:

Yksityiskohtaisemmassa suunnittelussa tulee kiinnittää huomiota taajamakuvaan, kulttuuriympäristön ominaispiirteiden säilymiseen, keskusta-alueen toimivuuteen, kevyen liikenteen toimintamahdollisuuksiin ja keskustan liittymiseen muuhun taajamarakenteseen.



VÄHITTÄISKAUPAN SUURYKSIKKÖ (km)

Merkinnällä osoitetaan merkitykseltään seudullinen vähittäiskaupan suuryksikkö tai myymäläkeskittymä keskustatoimintojen alueiden ulkopuolella.

Suunnittelumääräys:

Vähittäiskaupan suuryksiköiden mitoitus ja tarkempi sijoittuminen tulee suunnitella siten, ettei niillä ole yksin tai yhdessä muiden hankkeiden kanssa merkittäviä haitallisia vaikutuksia keskusta-alueiden kaupallisiin palveluihin ja niiden kehittämiseen. Yksityiskohtaisemmassa suunnittelussa tulee kiinnittää erityistä huomiota alueiden saavutettavuuteen joukko- ja kevyellä liikenteellä.

Vähittäiskaupan suuryksiköiden enimmäismitointus mukaan lukien kokonaisuutena kaikki olemassa oleva ja uusi kaupan kerrosala on:

Joensuu, Voimatien alue	75 000 k-m ²
Joensuu, Raatekankaan alue	35 000 k-m ²
Joensuu, Pilikko	35 000 k-m ²
Joensuu, Karsikko	16 000 k-m ²
Joensuu, Reijola	20 000 k-m ²



TILAA VAATIVAN KAUPAN SUURYKSIKKÖ (kme)

Merkinnällä osoitetaan merkitykseltään seudullinen vähittäiskaupan suuryksikkö joka kaupan laatu huomioon ottaen voi perustellusta syystä sijoittua myös keskusta-alueiden ulkopuolelle kuten auto-, rauta-, huonekalu-, puutarha- ja maatalouskauppaa.

Suunnittelumääräys:

Vähittäiskaupan suuryksiköiden mitoitus ja tarkempi sijoittuminen tulee suunnitella siten, ettei niillä ole yksin tai yhdessä muiden hankkeiden kanssa merkittäviä haitallisia vaikutuksia keskusta-alueiden kaupallisiin palveluihin ja niiden kehittämiseen. Yksityiskohtaisemmassa suunnittelussa tulee kiinnittää erityistä huomiota alueiden saavutettavuuteen joukko- ja kevyellä liikenteellä.

Tilaa vaativan kaupan suuryksikön enimmäismitointus mukaan lukien kokonaisuutena kaikki olemassa oleva ja uusi kaupan kerrosala on:

Joensuu, Papinkangas	20 000 k-m ²
Kontiolahti, Lehmo	25 000 k-m ²

KAUPAN JA RAJALIIKENTEEN KEHITTÄMISEN KOHDEALUE (kma-r)

Merkinnällä osoitetaan seudullisesti merkittävää vähittäiskaupan kohdealuetta, jolla on rajaliikenteestä johtuvia ominaispiirteitä. Kaupan ja rajaliikenteen kehittämisen kohdealuemerkinnällä mahdollistetaan Niiralan kansainvälisen rajanylityspaikan läheisyyteen rakentuvan kaupallisen keskittymän muodostuminen Vt9 tien molemmille puolille. Merkinnällä ohjataan alueelle vähittäiskaupan suuryksiköitä, matkailu- ja logistiikka-palveluita ja muita palveluita ja toimintoja.

Suunnittelumääräys:

Alueen yksityiskohtaisessa suunnittelussa tulee varmistaa kaupan, rajaliikenteen ja muiden alueen palveluiden yhteensovittaminen. Alueen suunnittelussa tulee kiinnittää huomiota alueen saavutettavuuteen joukkoliikenteellä ja kevyellä liikenteellä. Alueelle saa sijoittaa merkitykseltään seudullisia vähittäiskaupan suuryksiköitä, joiden enimmäismitoitus on 25 000 k-m². Enimmäismitoitukseen lasketaan mukaan kaikki olemassa oleva ja uusi kaupan kerrosala.

T

t

TEOLLISUUS- JA VARASTOALUE (T, t)

Merkinnällä osoitetaan aluerakenteen kannalta merkittävää teollisuus- ja varastoaluetta, jolla on vähintään seudullista merkitystä. Alue on tarkoitettu pääasiassa tuotannollista toimintaa varten.

Suunnittelumääräys

Alue on suunniteltava siten, että merkittävät ympäristölle aiheutuvat häiriöt estetään.

TP

TYÖPAIKKATOIMINTOJEN ALUE (TP, TP-1, TP-kme)

Merkinnällä osoitetaan aluerakenteen kannalta merkittävää työpaikka-aluetta, jolla on vähintään seudullista merkitystä. Alue on tarkoitettu pääasiassa ympäristöhäiriöitä aiheuttamattomien tuotanto-, varasto- ja tilaa vievän kaupan ja muiden palvelujen alueeksi. Lisämerkinnällä -1 osoitetaan alueita, jotka sijaitsevat osittain tai kokonaan luokitelluilla pohjavesialueilla. Lisämerkinnällä -kme osoitetaan alueita, joihin voidaan sijoittaa merkitykseltään seudullisia vähittäiskaupan suuryksiköitä, jotka kaupan laatu huomioon ottaen voivat perustellusta syystä sijoittua myös keskusta-alueiden ulkopuolelle kuten auto-, rauta-, huonekalu-, puutarha- ja maatalouskauppaa.

Suunnittelumääräys

Alueelle ei saa suunnitella sellaisia työpaikkatoimintoja, joilla on merkittäviä haitallisia ympäristövaikutuksia lähialueille. Lisämerkinnällä -1 osoitettujen alueiden suunnittelussa tulee ottaa huomioon pohjavesien suojelu. Lisämerkinnällä -kme osoitetuilla alueilla vähittäiskaupan suuryksiköiden mitoitus ja tarkempi sijoittuminen tulee suunnitella siten, ettei niillä ole yksin tai yhdessä muiden hankkeiden kanssa merkittäviä haitallisia vaikutuksia keskusta-alueiden kaupallisiin palveluihin ja niiden kehittämiseen. Samoin yksityiskohtaisemmassa suunnittelussa tulee kiinnittää erityistä huomiota alueiden saavutettavuuteen joukko- ja kevyellä liikenteellä. Tilaan vaativan kaupan suuryksikön enimmäismitoitus on Joensuun TP-kme alueella 135 000 k-m². TP-kme merkintä mahdollistaa tilaa vaativan kaupan suuryksiköt.

TYÖPAIKKATOIMINTOJEN RESERVIALUE (TPres-1)

Merkinnällä osoitetaan aluerakenteen kannalta merkittävää työpaikka-aluetta, jolla on vähintään seudullista merkitystä. Alue on tarkoitettu pääasiassa ympäristöhäiriöitä aiheuttamattomien tuotanto-, varasto- ja tilaa vievän kaupan ja muiden palvelujen alueeksi. Lisämerkinnällä -1 osoitetaan alueita, jotka sijaitsevat osittain tai kokonaan luokitelluilla pohjavesialueilla. Alueen toteuttaminen ajoittuu pääsääntöisesti vuoden 2030 jälkeiseen aikaan.

TPres

Suunnittelumääräys

Alueelle ei saa suunnitella sellaisia työpaikkatoimintoja, joilla on merkittäviä haitallisia ympäristövaikutuksia lähialueille. Lisämerkinnällä -1 osoitettujen alueiden suunnittelussa tulee ottaa huomioon pohjavesien suojelu. Yksityiskohtaisempi työpaikkatoimintojen reservialueen suunnittelu tulee ajoittua vuoden 2025 jälkeiseen aikaan.



AMPUMARADAT (ea)

Kohdemerkinnällä osoitetaan varuskuntien ja niiden harjoitusalueiden ampumarata-alueet sekä seudullisesti merkittävät ampumarata-alueet.

Suunnittelumääräys

Alueen suunnittelussa tulee ottaa huomioon maaperän ja pohjaveden pilaantumisriski.



AMPUMAMELUALUE (me-3)

Osa-aluemerkinnällä osoitetaan alueet, joiden melutaso ylittää L_{Amax} 55 dB:n ohjearvot.

Suunnittelumääräys

Yksityiskohtaisemmassa suunnittelussa tulee ottaa huomioon melusta annetut ohjearvot.



VIRKISTYSALUE (V)

Merkinnällä osoitetaan maakunnallisesti ja seudullisesti merkittäviä, viherverkon kannalta erityisen tärkeitä ulkoilu-, retkeily- ja virkistysalueita. Maakuntakaavan yleispiirteisyydestä johtuen virkistysalueilla voi sijaita olemassa olevia asuin- ja vapaa-ajanasantorakennuspaikkoja. Alueilla on voimassa MRL 33 §:n mukainen rakentamisrajoitus.

Suunnittelumääräys

Alueen maankäyttöä suunniteltaessa tulee kiinnittää erityistä huomiota alueen virkistyskäytön kehittämiseen ja ympäristöarvojen säilymiseen viherverkon kokonaisuus huomioiden. Yksityiskohtaisemmassa alueidenkäytön suunnittelussa on luotava edellytyksiä seudullisten virkistyskäytön verkostojen toteutumiselle.



VIRKISTYSALUE, JOLLA HARJOITETAAN AMPUMATOIMINTOJA (V/a)

Merkinnällä osoitetaan maakunnallisesti merkittävä, viherverkon kannalta erityisen tärkeä Kontiorannan ampumahiihtostadionin ulkoilu-, urheilu- ja virkistysalue. Alueella voidaan harjoittaa melua aiheuttavaa ampumaurheilutoimintaa. Maakuntakaavan yleispiirteisyydestä johtuen virkistysalueella voi sijaita olemassa olevia asuin- ja vapaa-ajanasantorakennuspaikkoja. Alueella on voimassa MRL 33 §:n mukainen rakentamisrajoitus.

Suunnittelumääräys

Alueen maankäyttöä suunniteltaessa tulee kiinnittää erityistä huomiota alueen virkistyskäytön kehittämiseen ja ympäristöarvojen säilymiseen viherverkon kokonaisuus huomioiden. Erityisesti alueella tulee turvata ampumahiihtostadionin ja sen läheisen ampumaurheilukeskuksen kehittäminen. Yksityiskohtaisemmassa alueidenkäytön suunnittelussa on luotava edellytyksiä virkistyskäytön verkostojen ylläpidolle ja kehittämiselle.

Rakentamismääräys

Alueelle saa rakentaa ulkoilu-, urheilu- ja virkistyskäyttöä varten tarkoitettuja tai ampumahiihtostadionin toimintaa tai sen palveluja tukevia rakennuksia.



VIRKISTYSKOHDE (v)

Merkinnällä osoitetaan vähintään seudullisesti merkittäviä virkistyskäytön ja/tai luontomatkailun sekä olemassa olevia että kehitettäviä kohteita.

Suunnittelumääräys:

Alueen maankäyttöä suunniteltaessa tulee kiinnittää erityistä huomiota alueen virkistyskäytön ja/tai luontomatkailun kehittämiseen sekä ympäristöarvojen säilymiseen. Kohteiden suunnittelussa tulee erityisesti ottaa huomioon alueen liittyminen maakunnalliseen ulkoilureittiverkostoon.

MU

MAA- JA METSÄTALOUSVALTAINEN ALUE, JOLLA ON ERITYISTÄ ULKOILUN OHJAAMISTARVETTA (MU, MU-1)

Merkinnällä osoitetaan maakunnallisesti ja seudullisesti ulkoilun kannalta tärkeitä maa- ja metsätalousvaltaisia alueita. Alueelle on tarkoitus sijoittaa ulkoilun ohjaamistarpeen vuoksi polkuja tai ulkoilureittejä levähdys- ja muine tukialueineen. Lisämerkinnällä -1 osoitetaan sijainniltaan, metsien monikäytöltään ja luonnonympäristön arvoiltaan poikkeuksellisen arvokkaita alueita. Merkintä ei estä normaalia maa- ja metsätalouden harjoittamista.

Suunnittelumääräys:

Yksityiskohtaisemmassa suunnittelussa tulee ottaa huomioon alueen maisema- ja ympäristöarvot sekä ulkoilutoimintojen järjestämismahdollisuudet. Lisämerkinnällä -1 osoitetuilla alueilla tulee turvata luontoalueen yhtenäisyys ja säilyttää alueet pääosin rakentamisen ulkopuolella.



MATKAILUPALVELUJEN KOHDE (rm)

Matkailupalvelujen kohdemerkinnällä osoitetaan vähintään seudullisesti merkittäviä matkailupalvelujen olemassa olevia tai suunniteltuja kohteita sekä kehittämishankkeita.

Suunnittelumääräys:

Alueen yksityiskohtaisemmassa suunnittelussa tulee kiinnittää huomiota matkailullisesti vetovoimaisen keskuksen muodostamiseen sekä ottaa huomioon eri toimintojen ja rakentamisen sopeuttaminen ympäristöön.



VIHERYHTEYSTARVE

Merkinnällä osoitetaan Joensuun kaupunkiseutuun liittyviä olemassa olevia tai tavoitteellisia viheryhteyksiä, joilla on merkitystä erityisesti seudullisen virkistysalueverkoston, mutta myös ekologisten yhteyksien kannalta.

Suunnittelumääräys

Yksityiskohtaisessa suunnittelussa tulee määrittää viheryhteyden tarkempi sijainti sekä varmistaa maastokäytävän riittävä leveys, jotta alueellinen viheralueiden verkosto voidaan toteuttaa riittävän yhtenäisenä kokonaisuutena.



VIERASVENESATAMA

Merkinnällä osoitetaan vesimatkailuverkoston kehittämisen kannalta merkittävät, maakunnallista ja koko Vuoksen vesistöaluetta palvelevat, nykyiset tai kehitettävät vierasvenesatamat.

mv-3

MATKAILUN JA VIRKISTYKSEN VETOVOIMA-ALUE (mv-3)

Merkinnällä osoitetaan luonnonympäristön, matkailun ja virkistykseen kannalta valtakunnallisesti ja osin kansainvälisesti merkittäviä kehitettäviä aluekokonaisuuksia.

mv-3 Jaamankankaan - Kontiorannan – Höytiäisen - Huhmarin alue

Alueen kehittäminen perustuu Jaamankankaan laajaan yhtenäiseen metsätalousvaltaiseen alueeseen ulkoilumahdollisuuksineen, ampumahiihtostadionin toiminnan ja Kontiorannan matkailupalvelujen kehittämiseen, Kontioniemen golfkeskuksen toimintaan, Höytiäisen saaristoon ja laajemmin koko järviolueen vesimatkailuun sekä Huhmarin lomakeskuksen toimintaan.

Kehittämissuositus

Aluetta kehitetään Joensuun läheisyydessä sijaitsevana virkistykseen, ulkoilun, urheilun ja matkailun kannalta vetovoimaisena kehittämisalueena.

M

MAA- JA METSÄTALOUSVALTAINEN ALUE (M)

Merkinnällä osoitetaan pääasiassa maa- ja metsätalouskäyttöön tarkoitettuja alueita.

E1

MOOTTORIRATA-ALUE (E1)

Merkinnällä osoitetaan moottoriurheilun samoin kuin ajo-opetuksen kannalta seudullisesti ja maakunnallisesti tärkeät alueet. Alueella on voimassa MRL:n 33 §:n mukainen rakentamisrajoitus.

