

ASIA Pohjois-Karjalan maakuntakaavan täydennyksen (2. vaihe) vahvistaminen

VAHVISTETTAVAKSI SAATETTU PÄÄTÖS

Pohjois-Karjalan maakuntaliiton maakuntavaltuuston päätös 4.5.2009

KAAVAN SISÄLTÖ

Pohjois-Karjalan maakuntakaavan täydennyksessä (2. vaihe) käsitellään soran ja rakennuskiven ottoalueita, maakunnallisesti arvokkaita harjuja, turvetuotantoa, maakunnallisesti arvokkaita soita, eräitä energiahuollon kannalta tärkeitä alueita, varuskuntien ja muiden maakunnallisesti ja seudullisesti merkittävien ampuma-alueiden ja ampumaratojen melualueita sekä täydennetään Pohjois-Karjalan 1. vaihemaakuntakaavan muinaisjäännöskohteita.

Pohjois-Karjalan maakuntakaavan täydennyksen (2. vaihe) vahvistuessa kumoutuvat siinä käsitellyt maankäyttömuotoja vastaavat seutukaavavaraukset ja -määräykset.

LAUSUNNOT

Sisäasiainministeriö, puolustusministeriö, valtiovarainministeriö, opetusministeriö, maa- ja metsätalousministeriö, liikenne- ja viestintäministeriö, sosiaali- ja terveysministeriö ovat antaneet maakuntakaavasta lausunnon.

Lisäksi oikeusministeriölle sekä työ- ja elinkeinoministeriölle on varattu tilaisuus lausunnon antamiseen.

Kaavasta ovat antaneet pyynnöstä lausuntonsa myös Pohjois-Karjalan ympäristökeskus sekä Pohjois-Savon elinkeino-, liikenne- ja ympäristökeskus.

Valtiovarainministeriöllä, liikenne- ja viestintäministeriöllä sekä sosiaali- ja terveysministeriöllä ei ole huomautettavaa maakuntakaavasta.

Sisäasiainministeriö

Pohjois-Karjalan maakuntakaavan täydennyksen 2. vaiheen maakuntakaavaselostuksessa on pääosin tuotu esille Rajavartiolaitoksen näkemykset koskien erityisesti Onttolan varuskunnan ampumaratojen sekä Hiienvaaran harjoitusalueen melualueita.

Maakuntakaavaselostuksen kohdassa 4.6, liikenne, mainittu ampumatoiminnan siirtäminen toisaalle tulee koskea vain siviiliammuntoja. Asevelvollisten koulutukseen liittyvät ammunnat ja viranomaisien ammunnat jatkuvat Onttolan ampumaradoilla nykymuotoisina myös tulevaisuudessa.

Maakuntakaavaselostuksen kohdassa 4.8 todetaan, että Hiienvaaran ampuma-alueen toiminnasta linnustolle mahdollisesti aiheutuvia haittoja voidaan vähentää rajoittamalla alueen käyttöä linnuston pesimäaikaan. Pohjois-Karjalan rajavartiosto huomioi jo nykyään pesimäajan Hiienvaaran ampuma-alueen käytön suunnittelussa siten, että vain välttämättömät ampumarjoitukset järjestetään ao. aikana. Nykyisestä varusmiesten palvelusaikajärjestelmästä johtuen ampuma-alueen toiminnan täydellinen rajoittaminen linnuston pesimäaikaan aiheuttaisi merkittävää haittaa asevelvollisten koulutukselle. Tämä tulisi myös huomioida kaavaselostuksen asianomaisessa suosituksessa. Linnustolle mahdollisesti aiheutuvia haittoja voidaan vähentää huomioimalla lintujen pesimäaika ampuma-alueen käytön suunnittelussa mahdollisuuksien mukaan.

Maakuntakaavaselostuksen liitteeseen 13 sisältyy asiavirhe. Kyseisessä liitteessä mainittu Pitkätammen ampumarata (nro 52) sijaitsee Lieksan kaupungin alueella, ei Tohmajärvellä.

Puolustusministeriö

Pääesikunta on antanut asiassa lausuntonsa ja katsonut, että melualuemerkinnät on muutettu kaavaan esityksen mukaisiksi, mutta esitetyjä aluemarkintöjen muutoksia (osa EP-merkinnästä EAH-merkinnäksi) ei ole sisällytetty kaavaan.

Lisäksi pääesikunta on todennut, että Sotinpuron ampuma- ja harjoitusalueen melualuemerkintä ei sen eteläpuolisen rajauksen osalta vastaa Pohjois-Karjalan maakuntaliitolle toimitettua melualueen rajausta ja esittänyt, että ministeriöiden välillä käytäisiin neuvottelu ko. asioiden tarkentamiseksi.

Ministeriö yhtyy pääesikunnan lausuntoon. Muilta osin ministeriöllä ei ole huomautettavaa esillä olevan maakuntakaavan täydennyksen johdosta.

Opetusministeriö

Opetusministeriö yhtyy asiasta pyytämäänsä Museoviraston lausuntoon.

Kaavaselostuksen mukaan maakuntakaavakartalla on huomioitu ne muinaismuistolain (295/63) rauhoittamat kiinteät muinaisjäännökset, joita ei ole esitetty maakuntakaavan 1. vaiheessa. Kohteet (626 kpl) on listattu koordinaattitietoineen maakuntakaavan liitteisiin (liite 8). Museovirasto on aikaisemmissa lausunnoissaan kritisoinut Pohjois-Karjalan liittoa siitä, että liiteosaan ei ole listattu kaikkia maakunnan alueelta tunnettuja kiinteitä muinaisjäännöksiä, koska vaihemaakuntakaavoihin 1. ja 2. ne on valittu eri perustein. Liitto ei ole tehnyt tätä Museoviraston esittämää lisäystä, mutta maakuntakaavaan on sisällytetty yhdistelmäkartta, jossa esitetään 20.12.2007 vahvistetun 1. vaihemaakuntakaavan sekä nyt käsiteltävän 2. vaiheen tiedot. Tieto siitä, että 2. vaiheen kaavakartalla esitetään vain ne kohteet, joita ei ole esitetty 1. vaiheen kaavassa, käy ilmi kaavaselostuksesta. Olisi ollut toivottavaa, että tämä tieto olisi myös lisätty maakuntakaavakartan merkintöihin ja -määräyksiin.

Pohjois-Karjalan alueella on tehty Pohjois-Karjalan museon toimesta laajat, kuntakohtaiset arkeologiset inventoinnit, joten kiinteiden muinaisjäännösten osalta tiedot ovat riittävät. Kaavaselostuksesta tai kaavakartalta ei tosin käy selkeästi ilmi minkä vuoden inventointitietoihin kaavamerkinnät perustuvat. Kaavaselostukseen on lisätty tieto siitä, mistä ajantasaiset muinaisjäännöstiedot ovat tilattavissa ja liitteen 8 kohdelistauksen perään linkki Museoviraston ylläpitämään valtakunnalliseen, ajantasaiseen muinaisjäännösterekisteriin.

Maa-ainesten ottamisen ja muiden maankäyttövarausten vaikutukset valtakunnallisesti ja maakunnallisesti merkittäviin rakennettuihin kulttuuriympäristöihin on maakuntakaavan täydennystä varten selvitetty. Kaavaselostuksessa tuodaan esille hankkeiden yksityiskoh- taisemman sovittamisen ja maisemoinnin tarpeet.

Museovirasto katsoo, että arkeologisen kulttuuriperinnön, rakennetun kulttuuriympäristön ja kulttuurimaiseman suojeluarvot on turvattu maakuntakaavan täydennyksessä riittävän hyvin. Virasto puoltaa kaavan vahvistamista.

Maa- ja metsätalousministeriö

Maa- ja metsätalousministeriö toteaa lausunnossaan, että ministeriön toimialan kannalta keskeiset kaavamerkinnot ja -määräykset liittyvät maa- ja metsätalousvaltaisiin alueisiin.

Pohjois-Karjalan maakuntakaavan täydennyksen 2. vaihe käsittää maa-ainesten ottoon, turvetuotantoon ja energiahuoltoon liittyviä alueita sekä varuskuntien ja niiden ampuma- ja melualueita sekä muinaisjäännöskohteiden täydennyksiä. Lisäksi on tarkoitus kumota maakuntakaavan 1. vaiheen eräät alueet.

Kaavassa on ge-1 -merkinnällä kuvattu arvokkaita harju- ja moreenialueita. Merkinnällä osoitetaan maiseman ja luonnonarvojen kannalta vähintään maakunnallisesti arvokkaita harjualueita tai valtakunnallisesti arvokkaita moreenimuodostumia. Aluevarauksesta ei aiheudu metsänhoidollisia rajoituksia. Merkintä mahdollistaa myös tavanomaisen kotitarve- käytön. Selostuksessa on todettu lisäksi, ettei merkintä rajoita normaalia maa- ja metsäta- louskäyttöä eikä normaalin lupamenettelyn mukaista rakentamista. Selostuksen teksti olisi tältä osin voinut sisältyä myös kaavamääräykseen.

Maa- ja metsätalousministeriö korostaa, että maa-aineisten otto ratkaistaan maa-aineslain mukaisessa lupamenettelyssä. Lisäksi ministeriö kiinnittää huomiota ge-1 merkintöjen suu- reen määrään. Ge-1 -merkinnän merkitys suhteessa suojeluohjelmiin voisi olla kuvattu sel- vemmin. Elinkeinotoiminnan ja alemman asteen tieverkon (metsätiet ja paikallistiet) kun- nossapidon kustannusten kannalta on tärkeää, että sopivaa maa-ainesta on saatavilla koh- tuullisen matkan sisältä.

Maa-ainestenottoon liittyvien aluevarausten osalta ministeriö toteaa, että suuri osa ottotoi- minnasta tapahtuu jatkossakin maa-aineslain perusteella muualla kuin maakuntakaavassa osoitetuilla soranottoalueilla. Tästä olisi hyvä olla maininta kaava-asiakirjoissa. Lisäksi maa-ainestenottoon liittyvät merkinnät, määräykset ja selostukset tulisi laatia siten, ettei niistä välity sellaista kuvaa, että maakuntakaavalla päätettäisiin ottotoiminnan alueista ja menettelyistä.

Luo-1 merkinnän osalta kaavaselostuksessa todetaan, että avosualueiden välissä olevien kangasmetsien metsäkäyttöä ei ole rajoitettu. Tämä olisi hyvä näkyä myös kaavamäärä- yksessä.

Jatkossa maakuntakaavojen oikeusvaikutuksia maa- ja metsätalousalueilla tulisi avata kaa- vaselostuksessa samaan tapaan kuin niitä on käsitelty ympäristöministeriön julkaisemassa raportissa (18/2009) Maakuntakaavat maa- ja metsätalousalueilla.

Kaavaselostuksesta ja kaavan oikeusvaikutuksia koskevassa osuudessa ei ilmene, voidaan- ko kaavassa esitetyillä alueilla rakentaa normaalin lupamenettelyn mukaisesti. Tämä täs- mennys olisi hyvä näkyä ainakin kaavan oikeusvaikutuksia koskevassa kohdassa.

Suojelumääräykseen on sisällytetty voimassaoloaika. Maakuntakaavan tarkistusten yhteydessä tulee huolehtia, ettei yksityisomistuksessa olevien alueiden määräaikoja jatketa siksi, ettei alueita ole voimassaoloajan puitteissa lunastettu kaavassa tarkoitettuun käyttöön.

Maa- ja metsätalousministeriö huomauttaa lisäksi, että kaavan vaikutuksia käsittelevässä selvityksessä olisi voitu kuvata laajemmin kaavan vaikutuksia maa- ja metsätalouden elinkeinoihin ja maakunnan aluetalouteen.

Maa- ja metsätalousministeriö katsoo lopuksi, että edellä kuvatuista näkökohdista ja puutteista huolimatta maakuntakaavan vahvistamiselle ei ole laillista estettä.

Vastineet

Pohjois-Karjalan maakuntaliitto on antanut vastineen lausuntojen johdosta.

VALITUKSET

Pohjois-Karjalan maakuntavaltuuston päätöksestä ei ole valitettu.

YMPÄRISTÖMINISTERIÖN PÄÄTÖS

Kannanotot ministeriöiden lausuntoihin

Sisäasianministeriön lausunnon johdosta ympäristöministeriö toteaa, ettei lausuntoon sisälly näkökohtia, jotka olisivat esteenä maakuntakaavan vahvistamiselle. Ympäristöministeriö kehottaa Pohjois-Karjalan maakuntaliittoa korjaamaan sisäasiainministeriön launnonssaan osoittaman, maakuntakaavaselostuksen liitteeseen 13 sisältyvän asiavirheen.

Puolustusministeriön lausunnon johdosta ympäristöministeriö toteaa, että EP -merkinnällä osoitetut puolustusvoimien ja rajavartioston alueet eivät sisälly vahvistettavana olevaan Pohjois-Karjalan 2. vaiheen maakuntakaavaan vaan ovat osa vahvistettua Pohjois-Karjalan 1. vaiheen maakuntakaavaa. Sotinpuron melualueen osalta ympäristöministeriö toteaa, että maankäyttö- ja rakennuslain 31 §:n 6 momentin mukaan maakuntakaavaan voidaan vahvistettaessa tehdä vain oikaisunluonteisia korjauksia ja maakunnan liiton suostumuksella vähäisiä muutoksia. Neuvoteltuaan puolustusministeriön kanssa ympäristöministeriö toteaa edelleen, että Sotinpuron ampuma- ja harjoitusalueen 22.12.2008 valmistunut ympäristömeluselvitys tulee ottaa huomioon maakuntakaavoituksen jatkosuunnittelussa. Kyseinen selvitys ja sen mukaisen, mittaukseen ja mallinnukseen perustuvan melualueen erot kaavassa osoitettuun melualueeseen, on syytä kuvata kaavaselostuksessa.

Opetusministeriön lausunnon johdosta ympäristöministeriö toteaa, ettei lausuntoon sisälly näkökohtia, jotka olisivat esteenä maakuntakaavan vahvistamiselle.

Maa- ja metsätalousministeriön lausunnon johdosta ympäristöministeriö toteaa, ettei lausuntoon sisälly näkökohtia, jotka olisivat esteenä maakuntakaavan vahvistamiselle.

Yhteenvetona ministeriöiden lausunnoista ympäristöministeriö toteaa, ettei niihin sisälly sellaisia näkökohtia, joiden johdosta maakuntakaavan vahvistaminen olisi maankäyttö- ja rakennuslain 31 §:n 4 momentin perusteella siirrettävä valtioneuvoston yleisistunnossa ratkaistavaksi.

Vahvistamatta jätetyt aluevaraukset

Eräät soranottoalueet (EO1, EO1-p)

Maakuntakaavassa on EO1- ja EO1-p -aluevarausmerkinnöillä osoitettu vähintään seudullista merkitystä omaavia soranotto-alueita, joista on selvitetty luonnonsuojelun tavoitteiden, pohjaveden hankinnan ja maa-ainesten ottotoiminnan yhteensopivuus.

Aluevarauksia koskevan suunnittelumääräyksen mukaan alueen käytön suunnittelussa tulee ottaa huomioon ympäröivän harjualueen maisemalliset arvot ja harjumuodostuman luonteenomaiset piirteet, ympäröivä vesi- ja kulttuurimaisema sekä luonnon monimuotoisuuden kannalta tärkeät kohteet. Yksityiskohtaisemmassa suunnittelussa tulee selvittää soranoton tarkoituksenmukainen eteneminen ja alueelle soveltuva maisemointi ja jälkikäyttö. Lisämerkinnällä -p osoitetuilla alueilla on otettava huomioon pohjavesien suojeleminen ja huolehdittava maaperäolosuhteista riippuen riittävän suojakerroksen jättämisestä aineiston alarajan ja pohjaveden pinnan ylärajan väliin.

Maakuntakaavan tausta-aineistona on ollut muun muassa maakunnassa vuosina 1998–2005 seutukunnittain toteutetusta pohjaveden suojeleminen ja kiviaineshuollon yhteensovittamishankkeesta (POSKI) saadut tulokset.

Huosionlammen-Pahavaaran EO1 -aluevaraus, Lieksa

EO1 -aluevarausmerkinnällä on osoitettu muun muassa noin 10 kilometrin pituinen ja paikoin yli yhden kilometrin levyinen Huosionlammen-Pahavaaran soranottoalue Lieksassa. Pohjois-Karjalan ympäristökeskuksen lausunnon mukaan kyseisen alueen varaus- ja rajausperusteet poikkeavat merkittävästi muista maa-ainesten ottoon varatuista alueista. Ympäristökeskus toteaa, että aluevaraus ei lainkaan vastaa maakuntakaavan sisältövaatimuksia muun muassa ekologisen kestävyuden, luonnonvarojen kestävä käyttö ja maiseman vaalimisen suhteen. Ympäristökeskus on maakuntakaavaehdotuksesta 13.3.2009 antamansa lausunnon karttaliitteessä esittänyt neljä täsmennettyä, kyseiselle alueelle sijoitettavaa harjualueen osaa, jotka voidaan varata soranottoon. Kyseiset alueet kattavat vain pienehkön osan EO1 -aluevarausmerkinnällä osoitetusta alueesta.

Pohjois-Karjalan maakuntaliitto on ympäristökeskuksen lausunnon antamassaan vastineessa todennut muun muassa, että Huosionlammen-Pahavaaran EO1 -varaus muodostuu useasta pienialaisesta kohteesta, joiden erottamista useammaksi yksittäiseksi alueeksi ei nähty maakuntakaavan tarkkuustaso huomioon ottaen tarkoituksenmukaiseksi. Maakuntaliitto toteaa myös, että rajausta perustuu Pohjois-Karjalassa toteutetun Poski-hankkeen aineistoon.

Maankäyttö- ja rakennuslain 9 §:n mukaan kaavan tulee perustua riittäviin tutkimuksiin ja selvityksiin. Kaavaa laadittaessa on tarpeellisessa määrin selvittävät suunnitelman toteuttamisen ympäristövaikutukset, mukaan lukien yhdyskuntataloudelliset, sosiaaliset, kulttuuriset ja muut vaikutukset. Maankäyttö- ja rakennuslain 28 §:n 3 momentin mukaan maakuntakaavaa laadittaessa on kiinnitettävä erityisesti huomiota muun muassa alueiden käytön ekologiseen kestävyteen ja maa-ainesarvojen kestävä käyttöön. Maankäyttö- ja rakennuslain 28 §:n 5 momentin mukaan mainitut seikat on selvittävät ja otettava huomioon siinä määrin kuin maakuntakaavan tehtävä yleispiirteisellä kaavana edellyttää.

Ympäristöministeriö toteaa, että kyseessä on ympäristöministeriön 31.3.2000 maankäyttö- ja rakennuslain mukaisissa kaavoissa käytettävistä merkinnöistä antaman asetuksen mukainen maakuntakaavan aluevarausmerkintä, jolla osoitetaan alueen pääasiallinen käyttö-

tarkoitus. Ottaen huomioon Pohjois-Karjalan ympäristökeskuksen lausunnossaan ja Pohjois-Karjalan maakuntaliiton kyseisestä lausunnosta antamassa vastineessaan kuvaamat Huosionlammen-Pahavaaran alueen mahdollisia soranotto-alueita koskevat näkökohdat sekä alueen poikkeuksellisen laajan koon ympäristöministeriö katsoo, ettei ole tullut riittävästi selvitettyksi, ovatko soranoton teknis-taloudelliset edellytykset Huosionlammen-Pahavaaran EO1 -alueella sellaiset, että maa-ainesten otto voisi muodostua alueen pääasialliseksi käyttötarkoitukseksi ja olisiko tämä maankäyttö- ja rakennuslain 28 §:n 3 momentin tarkoittaman ekologisesti kestävä alueidenkäytön tai maa-ainesvarojen kestävä käytön mukaista. Ympäristöministeriö jättää siten Huosionlammen-Pahavaaran EO1 -aluevarauksen maankäyttö- ja rakennuslain 9 §:n perusteella vahvistamatta.

Koivikonkankaan EO1-p -aluevaraus, Kitee

Kiteen Koivikonkankaan EO1-p -aluevaraus perustuu Pohjois-Karjalan ympäristökeskuksen lausunnon mukaan virheellisesti Geologian tutkimuskeskuksen Poski-hankkeeseen tekemään työaineistoon. Lausunnon mukaan aluevarauksista on tarkistettu muun muassa Puhoksen-Lepikon osayleiskaavatyön yhteydessä.

Pohjois-Karjalan maakuntaliitto on ympäristökeskuksen lausunnosta antamassaan vastineessa todennut muun muassa, että alueen rajausta perustuu Pohjois-Karjalassa toteutetun Poski-hankkeen aineistoon. Vaikutusten arvioinnin yhteydessä on selvitetty, että rajauksen mukainen ottotoiminta ei vaaranna alueen kulttuuriympäristöarvoja.

Koivikonkankaan EO1-p -aluevarauksen eteläosa, eli aluevarauksesta noin 30 % sijoittuu Pohjois-Karjalan maakuntakaavan 1. vaiheen mukaiselle kulttuuriympäristön tai maiseman vaalimisen kannalta tärkeälle Puhoksen teollisuusalueen, kartanon ja kylän käsittävälle alueelle, joka sisältyy Museoviraston vuonna 1993 julkaisemaan valtakunnallisesti merkittävien kulttuurihistoriallisten ympäristöjen inventointiin. Maakuntakaavaselostukseen sisältyvän vaikutusten arvioinnin mukaan Koivikonkankaan soranottoalue jää keskeisten kulttuuriympäristöarvoja sisältävien elementtien ulkopuolelle ja sijaitsee rajatun alueen reuna-alueella. Kaava-asiakirjoihin ei sisälly muuta edellä mainittua johtopäätöstä tukevaa aineistoa.

Maankäyttö- ja rakennuslain 9 §:n mukaan kaavan tulee perustua riittäviin tutkimuksiin ja selvityksiin. Kaavaa laadittaessa on tarpeellisessa määrin selvitettävä suunnitelman toteuttamisen ympäristövaikutukset, mukaan lukien yhdyskuntataloudelliset, sosiaaliset, kulttuuriset ja muut vaikutukset.

Ottaen huomioon, että huomattava osa, noin 30 % aluevarauksesta, sijoittuu Pohjois-Karjalan maakuntakaavan mukaiselle kulttuuriympäristön tai maiseman vaalimisen kannalta tärkeälle alueelle ja ettei kaava-asiakirjoihin liity selvitystä, jonka perusteella olisi mahdollista arvioida Koivikonkankaan EO1-p -alueen soranoton vaikutuksia kulttuuriympäristöön ja maisemaan, ympäristöministeriö jättää maankäyttö- ja rakennuslain 9 §:n perusteella Koivikonkankaan EO1-p -aluevarauksen vahvistamatta.

Koidanvaara-livanankankaan rakennuskiviainesten ottoalue (EO2)

Maakuntakaavassa on EO2 - aluevarausmerkinnällä osoitettu vähintään seudullista merkitystä omaavia rakennuskiviainesten ottoalueita. Aluevarauksia koskevan suunnittelumääräyksen mukaan kiviainesten otto tulee sovittaa alueen luonto-, kulttuuri- ja ympäristöarvoihin. Yksityiskohtaisemmassa suunnittelussa tulee selvittää kiviainestenoton tarkoituksenmukainen eteneminen ja alueelle soveltuva maisemointi.

Maakuntakaavaselostuksen mukaan osoitettujen aineenottoalueiden soveltuvuus aineenottoon ja ottotoiminnan yleiset edellytykset on selvitetty. Lisäksi Pohjois-Karjalan ympäristökeskuksen lausunnosta antamassaan vastineessa Pohjois-Karjalan maakuntaliitto toteaa, että valtakunnallisesti arvokkaat kallioalueet samoin kuin maakunnalliset ja seudulliset kohteet on huomioitu EO2- rajauksia tehtäessä.

EO2 -aluevarausmerkinnällä on osoitettu muun muassa noin 10 kilometrin pituinen ja paikoin lähes kahden kilometrin levyinen Koidanvaara-Iivanankankaan rakennuskiviainesten ottoalue Ilomantsissa. Pohjois-Karjalan ympäristökeskuksen lausunnon mukaan kyseinen aluevaraus poikkeaa oleellisesti kaavaehdotuksen muiden, yleensä muutaman tai enintään muutaman kymmenen hehtaarin kokoisten rakennuskivialueiden suunnitteluperiaatteista. Ottoalueet tulisi joko määritellä tarkemmin tai käyttää muuta kaavamerkintää alueesta, jolla on hyödyntämiskelpoisia rakennuskiviesiintymiä. Alue tulisi ympäristökeskuksen mielestä suunnitella maakuntakaavan 3. vaiheessa siten, että 3–4 täsmennettyä kallioaluetta varataan rakennuskiven ottoon. Ympäristökeskus on maakuntakaavaehdotuksesta antamansa lausunnon karttaliitteessä esittänyt neljä täsmennettyä, kyseiselle alueelle sijoitettavaa kallioalueen osaa, jotka voidaan varata rakennuskiviainesten ottoon. Kyseiset alueet kattavat vain pienen osan EO2 -aluevarausmerkinnällä osoitetusta alueesta.

Pohjois-Karjalan maakuntaliitto on ympäristökeskuksen lausunnosta antamassaan vastineessa todennut muun muassa, että Koidanvaara-Iivanankankaan rakennuskiviainesten ottoalue muodostuu pienialaisista kohteista, jotka kokonaisuutena muodostavat maakunnallisesti merkittävän ottoalueen. Alueen osoittaminen pienialaisina kohteina ei maakuntaliiton mielestä ole maakuntakaavatasolla tarkoituksenmukaista.

Maankäyttö- ja rakennuslain 9 §:n mukaan kaavan tulee perustua riittäviin tutkimuksiin ja selvityksiin. Kaavaa laadittaessa on tarpeellisessa määrin selvittävä suunnitelman toteuttamisen ympäristövaikutukset, mukaan lukien yhdyskuntataloudelliset, sosiaaliset, kulttuuriset ja muut vaikutukset. Maankäyttö- ja rakennuslain 28 §:n 3 momentin mukaan maakuntakaavaa laadittaessa on kiinnitettävä erityisesti huomiota muun muassa alueiden käytön ekologiseen kestävyyteen ja maa-ainesvarojen kestäväan käyttöön. Maankäyttö- ja rakennuslain 28 §:n 5 momentin mukaan mainitut seikat on selvittävä ja otettava huomioon siinä määrin kuin maakuntakaavan tehtävä yleispiirteisenä kaavana edellyttää.

Ympäristöministeriö toteaa, että kyseessä on ympäristöministeriön 31.3.2000 maankäyttö- ja rakennuslain mukaisissa kaavoissa käytettävistä merkinnöistä antaman asetuksen mukainen maakuntakaavan aluevarausmerkintä, jolla osoitetaan alueen pääasiallinen käyttötarkoitus. Ottaen huomioon Pohjois-Karjalan ympäristökeskuksen lausunnossaan ja Pohjois-Karjalan maakuntaliiton kyseisestä lausunnosta antamassa vastineessaan kuvaamat Koidanvaara-Iivanankankaan alueen mahdollisia rakennuskiviainesten ottoalueita koskevat näkökohdat sekä alueen poikkeuksellisen laajan koon ympäristöministeriö katsoo, ettei ole tullut riittävästi selvitettyksi, ovatko rakennuskiviainesten oton teknis-taloudelliset edellytykset Koidanvaara-Iivanankankaan EO2 -alueella sellaiset, että kiviainesten otto voisi muodostua alueen pääasialliseksi käyttötarkoitukseksi ja olisiko tämä maankäyttö- ja rakennuslain 28 §:n 3 momentin tarkoittaman ekologisesti kestäväan alueidenkäytön tai maa-ainesvarojen kestäväan käytön mukaista. Ympäristöministeriö jättää siten Koidanvaara-Iivanankankaan EO2 -aluevarauksen maankäyttö- ja rakennuslain 9 §:n perusteella vahvistamatta.

Eräät turvetuotannon kannalta tärkeät alueet (tu)

Turvetuotannon kannalta tärkeän alueen tu -osa-aluemerkinnällä maakuntakaavassa osoitetaan vähintään seudullista merkitystä omaavia turvetuotannon kannalta tärkeitä alueita.

Osa-alueita koskevan suunnittelumääräyksen mukaan turvetuotantoalueiden käyttöönoton suunnittelussa on otettava huomioon tuotantoalueiden yhteisvaikutus vesistöihin huomioiden turvetuotannon osuus kokonaiskuormituksesta sekä rajoitettava tarpeen vaatiessa samanaikaisesti käytössä olevien alueiden määrää.

Maakuntakaavaa varten on laadittu ensisijassa turvealueiden luonnontilaisuutta kartoittava selvitys Turvetuotantoon soveltuvien soiden maastokatselmus kesällä 2008 sekä Pohjois-Karjalan ympäristökeskuksen toimesta Turvetuotantoalueiden vesistövaikutuksia koskeva selvitys 2009. Lisäksi on selvitetty mahdollisten turvetuotantoalueiden taloudelliset vaikutukset sekä vaikutukset asutukseen ja muuhun ympäristöön.

Koivusuon tu -osa-alue, Ilomantsi

Koivusuon eteläosaan sijoittuva maakuntakaavan tu -osa-alue on laajuudeltaan noin 535 ha.

Turvetuotantoon soveltuvien soiden maastokatselmus -raportin mukaan Koivusuon turvetuotannon kuivatusvedet johdettaisiin todennäköisesti Koitajokeen ja sitä kautta Nuorajärveen. Koitajoen alue on laaja ja monimuotoinen Natura-aluekokonaisuus. Vesistöjen osalta siellä suojeltavia luontodirektiivin luontotyyppisiä ovat Fennoskandian luonnontilaiset jokireitit, humuspitoiset lammet ja järvet sekä pikkujotet ja purot. Alue on valtakunnallisesti merkittävä luonnontilaisien keidassoiden sekä joki- ja metsäalueiden tutkimisen kannalta. Koitajoesta vedet virtaavat Nuorajärveen, joka on entisestään orgaanisen ravinnekuormituksen kuormittama. Koitajoen Möhkön koski on kunnostettu 1996 järvitäimenelle. Lisäksi Koitajoki kuuluu vuonna 1992 julkaistun vesistöjen erityissuojelutyöryhmän mietinnön mukaisesti erityissuojelua vaativiin vesistöihin, jotka valtioneuvoston hyväksymien valtakunnallisten alueidenkäyttötavoitteiden mukaan on otettava maakuntakaavoituksessa huomioon.

Turvetuotantoalueiden vesistövaikutuksia koskevan selvityksen (22.6.2009) mukaan Koivusuon tu -osa-alue sijoittuu valuma-alueelle siten, että se on lähes luusuassa. Osa-alueen eteläkärki on noin 500 metrin päässä Koitajoen Natura-alueesta ja sinne laskeva joki noin 300 metrin päässä. Tuotannosta johdetut vedet kulkisivat alueella vallitsevan vesien kulkuun mukaan lähes suoraan Natura-alueelle, jollei niitä keinoitekoisesti kierrätetä tai pumpata ensin jonnekin muualle. Selvityksen mukaan tämä voi kuitenkin olla ympäröivien maasto-olosuhteiden ja luonnonsuojelualueiden takia vaikeaa. Koivusuon turvetuotannon aiheuttaman ravinnekuormituksen arvioidaan olevan 15–17 %, jos alueesta olisi tuotannossa 80 %. Selvityksen mukaan Koitajoen Natura-alueen vesiluonnon suojelussa on erityisesti kiinnitettävä huomiota, ettei orgaanista ainesta ja/tai ravinnekuormia pääse jokeen eikä veden laatu vaihtelee muun muassa happamuuden tai rautapitoisuuden osalta. Jyrkät vaihtelut veden laadussa ovat haitallisia eliöstölle.

Selvitystä varten on laadittu turvetuotannon vesistövaikutusten pisteytysjärjestelmä. Tähän vaikuttavat mahdolliset alapuoliset Natura-alueet tai muu alapuolisissa vesistöissä tarvittava suojeleminen, vesien tämän hetkinen tila, vesistöissä jo tehdyt kunnostukset, virkistyskäyttötarpeet sekä vaihtoehtoiset mahdollisuudet kuivatus- ja tuotantovesien johtamiseen vähemmän herkkiin vesistöihin. Koivusuon vesistövaikutusluokka on selvityksen mukaan 1, mikä tarkoittaa, että tuotanto olisi ristiriidassa vesistön suojeluarvojen, tilan ja muun toiminnan kanssa. Vesistövaikutusselvityksen yhteenvedotaulukon mukaan Koivusuon turvetuotanto vaarantaa Koitajoen Natura-alueen suojeluarvojen täyttymisen.

Pohjois-Karjalan ympäristökeskuksen lausunnon mukaan Koivusuon tu -osa-alue tulisi merkittävien vesistövaikutusten vuoksi jättää vahvistamatta. Pohjois-Karjalan ympäristö-

keskuksen lausunnosta antamassaan vastineessa Pohjois-Karjalan maakuntaliitto toteaa muun muassa, että Koivusuon varausalue koskee ainoastaan jo valmisteltua ja ruokohelpiviljelyssä olevaa aluetta.

Luonnonsuojelulain 65 §:n 1 momentin mukaan jos hanke tai suunnitelma joko yksistään tai tarkasteltuna yhdessä muiden hankkeiden ja suunnitelmien kanssa todennäköisesti merkittävästi heikentää valtioneuvoston Natura 2000 -verkostoon sisällytetyn alueen niitä luonnonarvoja, joiden suojelemiseksi alue on sisällytetty Natura 2000 -verkostoon, hankkeen toteuttajan tai suunnitelman laatijan on asianmukaisella tavalla arvioitava nämä vaikutukset. Saman pykälän 2 momentin mukaan luvan myöntävän tai suunnitelman hyväksyvän viranomaisen on katsottava, että 1 momentissa tarkoitettu arviointi on tehty. Luonnonsuojelulain 66 §:n 1 momentin mukaan viranomaisen ei saa myöntää lupaa hankkeen toteuttamiseen taikka hyväksyä tai vahvistaa suunnitelmaa, jos 65 §:n 1 ja 2 momentissa tarkoitettu arviointi- ja lausunntomenettely osoittaa hankkeen tai suunnitelman merkittävästi heikentävän niitä luonnonarvoja, joiden suojelemiseksi alue on sisällytetty tai on tarkoitus sisällyttää Natura 2000 -verkostoon.

Ottaen huomioon asiasta saadut selvitykset ympäristöministeriö toteaa, että Koivusuon tuosa-alueen voidaan katsoa olevan sellainen luonnonsuojelulain 65 §:n tarkoittama suunnitelma, joka todennäköisesti merkittävästi heikentää Natura 2000 -verkostoon sisällytetyn alueen niitä luonnonarvoja, joiden vuoksi alue on sisällytetty Natura -verkostoon. Koska suunnitelman vaikutuksia ei ole arvioitu luonnonsuojelulain 65 §:n edellyttämällä tavalla ympäristöministeriö jättää Koivusuon tuosa-alueen luonnonsuojelulain 65 §:n ja 66 §:n perusteella vahvistamatta.

Riihisuo-Selkäsuon tu -osa-alue, Ilomantsi

Koitajoen alajuoksulle Mekrijärven kylän läheisyyteen sijoittuva Riihisuo-Selkäsuon tu -osa-alue on laajuudeltaan noin 116 ha.

Riihisuo-Selkäsuon tu -osa-alue viettää länteen Koitajokea kohti ja sen länsipää on lähes kiinni Koitajoessa. Turvetuotantoalueiden vesistövaikutusselvityksen (22.6.2009) mukaan Riihisuo-Selkäsuon turpeenoton vaikutukset tulisivat kohdistumaan valuma-alueen kyseiselle osa-alueelle sijoittuvista muista maakuntakaavan tu -osa-alueista poiketen suoraan Koitajokeen. Riihisuo-Selkäsuon kuuluu selvityksen mukaan vesistövaikutusluokkaan 1, mikä tarkoittaa, että tuotanto olisi ristiriidassa vesistön suojeluarvojen, tilan ja muun toiminnan kanssa.

Vesistöjen erityissuojelutyöryhmän mietinnön (Työryhmän mietintö 63 1992, Ympäristöministeriö) mukaan Koitajoen erityissuojelua vaativan vesistön luonnonvarainen siikakanta on eräs viimeisistä puhtaista siikakannoista Suomessa ja sitä hyödynnetään jatkuvasti Vuoksen vesistöalueen siikakantojen hoidossa. Mietinnön mukaan planktonsiian kannalta tärkein alue on Koitajoen Mekrijärven alapuolinen alue. Vuonna 2000 julkaistun valtakunnallisen uhanalaisuusluokituksen mukaan planktonsiika on luokiteltu vaarantuneeksi.

Turvetuotantoalueiden vesistövaikutusselvityksen (22.6.2009) mukaan alueen planktonsiikakanta korostaa Koitajoen vesiensuojelun tarvetta. Selvityksessä on viitattu Joensuun yliopiston Ekologian tutkimusinstituutin tutkimuksiin, joissa planktonsiian kutualueiden on todettu liettyneen ja alueella tavataan paikoitellen runsaasti humusmassaa jokiuomassa. Planktonsiian osalta myös mätikuolemien on todettu olevan korkeampia kuin vertailuvesistöissä. Vesistövaikutusselvityksessä viitataan myös Pohjois-Karjalan vesienhoidon toimintapideohjelmaan, jossa Koitajoelle on esitetty ravinnekuormituksen vähentämistä noin 5 %:lla sekä metsätalouden ja turvetuotannon kuorman vähentämistä tämänhetkisestä. Selvi-

tyksen mukaan tehokkaan vesiensuojelun tarve painottuu erityisesti Koitajokea suoraan kuormittavilla alueilla. Tämän hetkinen ja lisääntyvä turvetuotanto ovat selvityksen mukaan ristiriidassa planktonsiian elinolosuhteiden parantamiseen tähtäävien hankkeiden kanssa.

Ympäristöluvan myöntämisen edellytykset on määritelty ympäristönsuojelulaissa (86/2000). Ympäristönsuojelulain mukaisessa ympäristölupamenettelyssä tutkitaan turvetuotannon harjoittamisen edellytykset pinta- ja pohjavesien suojelun sekä toiminnasta lähi-asutukselle aiheutuvan ilman pilaantumisen, kuten pölyn ja melun kannalta. Luontoarvot voidaan ottaa huomioon ympäristölupaa ratkaistaessa ainoastaan, mikäli kysymyksessä on luonnonsuojelulain nojalla yksilöidysti kohdennettu luonnonarvo. Kalojen osalta luonnonsuojelulakia sovelletaan vain muutamiin kalalajeihin, joihin muun muassa planktonsiika ei kuulu. Tämän lisäksi ympäristönsuojelulain 42 §:n 2 momentin mukaan toimintaa ei saa sijoittaa asemakaavan vastaisesti ja on lisäksi noudatettava mitä lain 6 §:ssä säädetään. Mainitun 6 §:n 2 momentin 2 kohdan mukaan sijoituspaikan sopivuutta arvioitaessa on otettava huomioon alueen ja sen ympäristön nykyinen ja tuleva, oikeusvaikutteisessa kaavassa osoitettu käyttötarkoitus ja aluetta koskevat kaavamääräykset. Ympäristönsuojelulain yksityiskohtaisten perustelujen mukaan lupaviranomaisen tulisi asemakaavan lisäksi ottaa huomioon myös oikeusvaikutteinen maakunta- ja yleiskaava, joiden merkitys riippuisi etenkin kaavan maankäyttövarauksen erityisyydestä ja maankäyttöratkaisujen kokonaisuudesta. Ottaen huomioon edellä todettu ympäristönsuojelulain mukaisen lupaharkinnan suppeus ja maakuntakaavan merkitys siinä, on turvetuotantoa koskevalla kaavavarauksella tärkeä asema luonnon monimuotoisuuden säilyttämismahdollisuuden kannalta.

Maankäyttö- ja rakennuslain 28 §:n 3 momentin mukaan maakuntakaavaa laadittaessa on kiinnitettävä erityisesti huomiota muun muassa luonnonarvojen vaalimiseen. Maankäyttö- ja rakennuslain 24 §:n 2 momentin mukaan maakunnan suunnittelussa ja muussa alueiden käytön suunnittelussa on huolehdittava valtakunnallisten alueidenkäyttötavoitteiden huomioon ottamisesta siten, että edistetään niiden toteuttamista. Valtakunnallisten alueidenkäyttötavoitteiden mukaan maakuntakaavoituksessa on otettava huomioon vesi- ja ranta- luonnon suojelun tai virkistyskäytön kannalta erityistä suojelua vaativat vesistöt.

Ottaen huomioon Riihisuo-Selkäsuon mahdollisen turvetuotannon vaikutuksista tehdyt selvitykset erityisesti Koitajoen planktonsiian elinolosuhteiden ja sen suojelutarpeiden kannalta, ympäristöministeriö katsoo, ettei Riihisuo-Selkäsuon tu -osa-alue täytä maankäyttö- ja rakennuslain 28 §:n 3 momentin mukaisia maakuntakaavan sisältövaatimuksia eikä maankäyttö- ja rakennuslain 24 §:n 2 momentin edellyttämällä tavalla edistä valtakunnallisten alueidenkäyttötavoitteiden toteuttamista. Ympäristöministeriö jättää siten kyseisen osa-aluemerkinnän vahvistamatta.

Vahvistamatta jätetyt kaavamerkinnot on merkitty kaavakarttaan punaisella.

Maakuntakaavan vahvistaminen

Ympäristöministeriö katsoo, että Pohjois-Karjalan maakuntakaavan täydennys (2. vaihe) muilta kuin edellä kohdassa vahvistamatta jätetyiltä osin täyttää sille maankäyttö- ja rakennuslain 28 §:ssä asetetut sisältövaatimukset. Koska maakuntakaavan vahvistamiselle muilta osin ei ole maankäyttö- ja rakennuslain 31 §:n 3 momentista johtuvaa estettä, ympäristöministeriö vahvistaa maakuntakaavan.

Samalla ympäristöministeriö vahvistaa tämän päätöksen liitteenä olevasta luettelosta ja kartasta ilmenevien Pohjois-Karjalan maakuntakaavan 1. vaiheen aluevarausten kumoami-

sen sekä selostuksen kohdassa 1.2 ja liitekartassa 10 esitettyjen, maakuntakaavana voimassa olevien Pohjois-Karjalan seutukaavojen kumoamisen seuraavien merkintöjen osalta:

- virkistys-, suojelu-, turve ja loma-asuntoalueet käsittävän seutukaavan (vahvistettu 19.7.1979) erityistoimintojen alueet, jotka on varattu turvetuotantoa varten ER1,
- taajamien lähialueet, kylä-, liikenne- ja erityistoimintojen sekä eräät maa- ja metsätalousalueet käsittävän seutukaavan (vahvistettu 16.5.1988 ja 10.10.1989) soranottoalueet EO1, EO2 ja EO3,
- Joensuun seudun seutukaavan (vahvistettu 5.10.1993) ja sen tarkistuksen (vahvistettu 13.12.2000) soranottoalueet EO1, EO2 ja eo2 sekä turvetuotantoalueet EO4.

Maakuntakaavan voimaantulo

Ympäristöministeriö määrää maankäyttö- ja rakennuslain 201 §:n perusteella maakuntakaavan tulemaan voimaan ennen kuin se on saanut lainvoiman.

Jatkosuunnitteluohjeet

Ympäristöministeriö kehottaa Pohjois-Karjalan liittoa ottamaan maakuntakaavoitusta koskevassa jatkosuunnittelussaan huomioon edellä puolustusministeriön lausunnon johdosta ilmaistun ympäristöministeriön kannanoton koskien Sotinpuron ampuma- ja harjoitusalueen melualuemerkintää. Lisäksi tulee jatkosuunnittelussa kiinnittää edelleen huomiota kiivaineshuolto- ja suojelutarpeiden yhteen sovittamiseen erityisesti kallioalueiden osalta.

Jatkotoimenpiteet

Pohjois-Karjalan maakuntaliiton on maankäyttö- ja rakennusasetuksen 93 §:n mukaisesti kuulutettava maakuntakaavan voimaantulosta.

Pohjois-Karjalan maakuntaliiton tulee lisäksi lähettää maakuntakaava tiedoksi maankäyttö- ja rakennusasetuksen 95 §:n mukaisille viranomaisille otettavaksi huomioon suunnittelussa, päätöksenteossa sekä alueiden käyttöä koskeviin toimenpiteisiin ryhdyttäessä.

Oikeusvaikutukset

Maankäyttö- ja rakennuslain 32 §:n 1 momentin mukaisesti maakuntakaava on ohjeena laadittaessa ja muutettaessa yleiskaavaa ja asemakaavaa sekä ryhdyttäessä muutoin toimenpiteisiin alueiden käytön järjestämiseksi.

Maankäyttö- ja rakennuslain 32 §:n 2 momentin mukaisesti viranomaisten on suunnitellensa alueiden käyttöä koskevia toimenpiteitä ja päättäessään niiden toteuttamisesta otettava maakuntakaava huomioon, pyrittävä edistämään kaavan toteuttamista ja katsottava, ettei toimenpiteillä vaikeuteta kaavan toteuttamista.

Sovelletut oikeusohjeet

Maankäyttö- ja rakennuslaki (132/1999) 4 § 3 mom., 9 §, 17 §, 24 § 2 mom., 25 §, 27 §, 28 §, 29 §, 30 § 1 mom., 31 §, 32 § ja 201 §

Maankäyttö- ja rakennusasetus (895/1999) 1 §, 10 §, 93 § ja 95 §

Ympäristöministeriön asetus (31.3.2000) maankäyttö- ja rakennuslain mukaisissa kaavoissa käytettävistä merkinnöistä

Luonnonsuojelulaki (1096/1996) 65 § ja 66 §

Ympäristönsuojelulaki (86/2000) 6 §, 41 § ja 42 §

Muutoksenhaku

Tähän päätökseen saa hakea muutosta valittamalla korkeimpaan hallinto-oikeuteen. Valitusosoitus on liitteenä.

Asuntonministeri

Jan Vapaavuori

Ympäristöneuvos

Harri Pitkäranta

LIITE Valitusosoitus

MAKSU JA JAKELU**Päätös, maksutta**

Pohjois-Karjalan maakuntaliitto, Pielisjoen linna, Siltakatu 2, 80100 Joensuu

Tiedoksi

Oikeusministeriö
Sisäasiainministeriö
Puolustusministeriö
Valtiovarainministeriö
Opetusministeriö
Maa- ja metsätalousministeriö
Liikenne- ja viestintäministeriö
Sosiaali- ja terveysministeriö
Työ- ja elinkeinoministeriö
Ympäristöministeriön luontoympäristöosasto
Pohjois-Karjalan elinkeino-, liikenne- ja ympäristökeskus
Pohjois-Savon elinkeino-, liikenne- ja ympäristökeskus

VALITUSOSOITUS

Valitusviranomainen

Ympäristöministeriön päätökseen tyytymätön saa hakea siihen muutosta korkeimmalta hallinto-oikeudelta kirjallisella valituksella. Siltä osin, kun ympäristöministeriö on jättänyt maakuntakaavan vahvistamatta, muulla kuin maakunnan liitolla tai kunnalla ei ole oikeutta hakea muutosta (maankäyttö- ja rakennuslain 191 § 3 momentti). Valituskirjelmä on toimitettava valitusajassa korkeimman hallinto-oikeuden kirjaamoon.

Valitusaika

Valitus on toimitettava valitusviranomaiselle viimeistään kolmantenkymmenentenä (30) päivänä päätöksen antopäivästä, sitä päivää lukuun ottamatta. Valituksen tulee olla perillä virka-aikana eli viimeistään klo 16.15. Jos valitusajan viimeinen päivä on pyhäpäivä, lauantai, itsenäisyyspäivä, vapunpäivä, jouluaatto tai juhannusaatto valitusaika jatkuu vielä seuraavana arkipäivänä.

Valituksen sisältö

Valituskirjelmässä on ilmoitettava

- valittajan nimi ja kotikunta
- postiosoite ja puhelinnumero, joihin asiaa koskevat ilmoitukset valittajalle voidaan toimittaa
- päätös, johon haetaan muutosta, miltä kohdin muutosta haetaan, mitä muutoksia vaaditaan tehtäväksi ja millä perusteella muutosta vaaditaan.

Jos valittajan puhevaltaa käyttää hänen laillinen edustajansa tai asiamiehensä tai jos valituksen laatijana on joku muu henkilö, valituskirjelmässä on ilmoitettava myös tämän nimi ja kotikunta.

Valituskirjelmä on valittajan, laillisen edustajan tai asiamiehen allekirjoitettava.

Valituksen liitteet

Valituskirjelmään on liitettävä

- ympäristöministeriön päätös alkuperäisenä tai jäljennöksenä
- asiamiehen valtakirja, mikäli valituksen on laatinut valittajan valtuuttama asiamies
- asiakirjat, joihin valittaja vetoaa vaatimuksensa tueksi, jollei niitä ole jo toimitettu viranomaiselle.

Valituksen toimittaminen perille

Valituskirjelmän voi viedä valittaja itse tai hänen valtuuttamansa asiamies. Sen voi omalla vastuulla lähettää myös postitse, toimittaa lähetin välityksellä tai sähköpostilla. Valituskirjelmä on toimitettava niin ajoissa, että se ehtii perille valitusajan viimeisenä päivänä ennen virka-ajan päättymistä.

Muutoksenhakijalta peritään korkeimmassa hallinto-oikeudessa oikeudenkäyntimaksu 223 euroa (VNA 924/2008). Tuomioistuinten ja eräiden oikeushallintoviranomaisten suoritteista perittävistä maksuista annetussa laissa (701/1993) on erikseen säädetty eräistä tapauksista, joissa maksua ei peritä.

Korkeimman hallinto-oikeuden

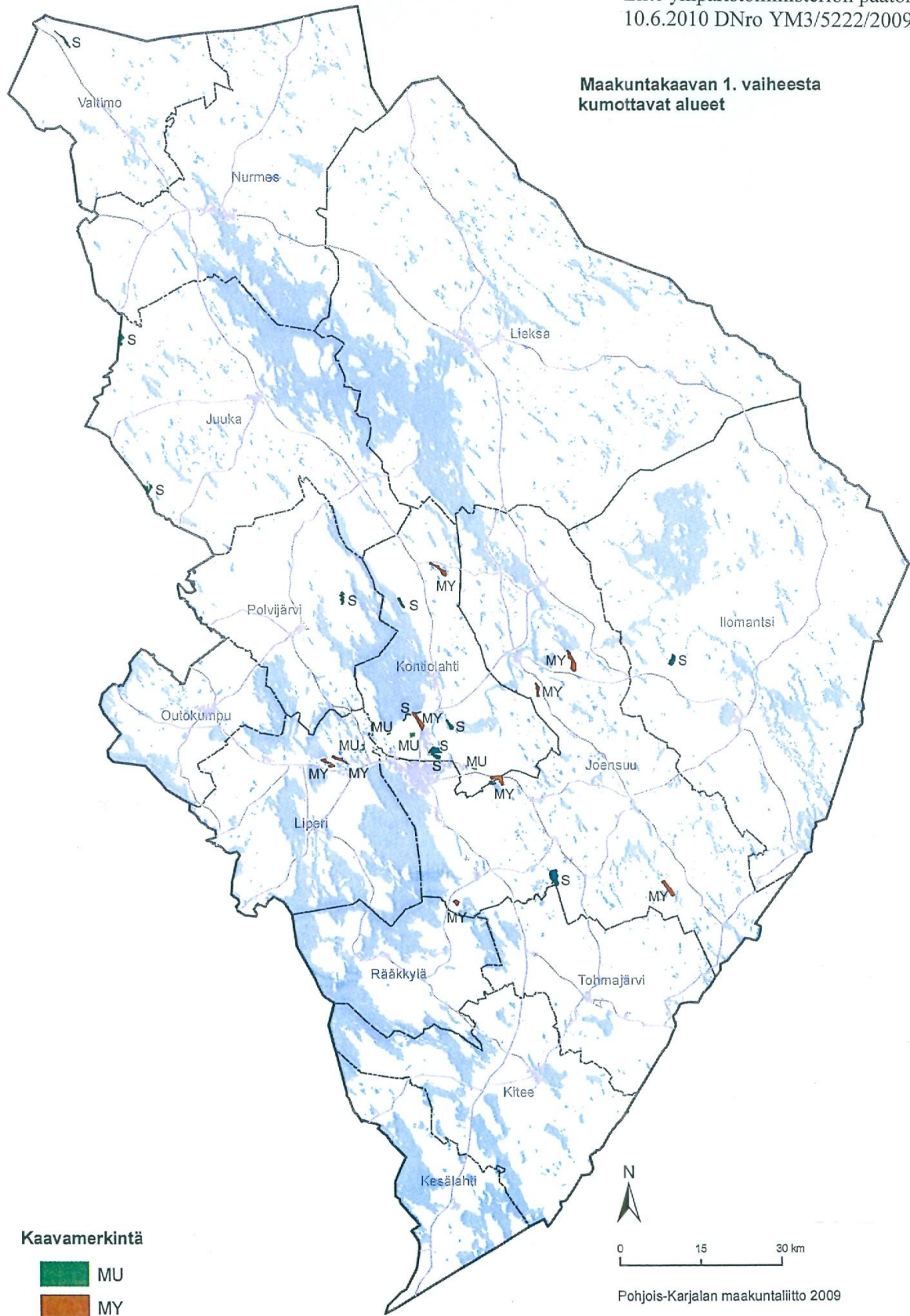
postiosoite: PL 180, 00131 Helsinki
käyntiosoite: Unioninkatu 16, 00130 Helsinki
puhelinvaihe: 010 36 40200
telekopio: 010 36 40382
sähköpostiosoite: korkein.hallinto-oikeus@oikeus.fi

Liite ympäristöministeriön päätökseen
10.6.2010 DNro YM3/5222/2009

Kunta	Alue	Maakuntakaava- vamerkintä (2.vaihe)	Pinta-ala (ha)	Vanha kaavavaraus	Pinta-ala (ha)
Ilomantsi	Lylykosken reunamuodostuma	ge-1/ge-2	240	Maakuntakaava S (geologia/maisema)	121
Joensuu	Kituvansärkkä	ge-1	179	Maakuntakaava MY	84
Joensuu	Netsisärkkä	ge-1	227	Maakuntakaava MY	239
Joensuu	Otmeneharju	ge-1	259	Maakuntakaava MY	182
Joensuu	Rauvanvaara	ge-1	120	Maakuntakaava MY	58
Joensuu	Valkeasuo	SL	303	Maakuntakaava S (suot/suoluonto)	311
Joensuu/ Kontiolahti	Kaukaansärkkä	ge-1	216	Maakuntakaava MY	176
Juuka	Ikosensuo-Päresuo- Heinäsuo	SL	22	Maakuntakaava S (suot/suoluonto)	98
Juuka	Makkarasärkkä	ge-1	77	Maakuntakaava S (geologia/maisema)	77
Kontiolahti	Höytiäisen ranta	MU/ge-1	47	Maakuntakaava S (geologia/maisema)	47
Kontiolahti	Jaamankangas	EN	45	Maakuntakaava MU	45
Kontiolahti	Kangas	EO1-p	181	Maakuntakaava MU	2
Kontiolahti	Onkilammensuo	V/luo-1	69	Maakuntakaava S (suot/suoluonto)	69
Kontiolahti	Paiholanharju	ge-1	69	Maakuntakaava S (geologia/maisema)	86
Kontiolahti	Puntarikoski	EO1-p	73	Maakuntakaava MU	4
Kontiolahti	Ripulijärven alue	ge-1	123	Maakuntakaava MY	154
Kontiolahti	Suurihiekka	ge-1	238	Maakuntakaava S (geologia/maisema)	65
Kontiolahti	Utranharju	V/ge-1	195	Maakuntakaava S (geologia/maisema)	163
Kontiolahti	Vällilampien alue	MU/ge-1	190	Maakuntakaava MY	190
Liperi	Hiililammit	EO1	75	Maakuntakaava MU	21
Liperi	Kalikkavaara	ge-1	199	Maakuntakaava MY	99
Liperi	Koukkelonvaara	ge-1	245	Maakuntakaava MY	100
Polvijärvi	Lavalammisärkkä	ge-1	203	Maakuntakaava S (geologia/maisema)	126
Valtimo	Kokkosärkät	ge-1	139	Maakuntakaava S (geologia/maisema)	75

Liite ympäristöministeriön päätökseen
10.6.2010 DNro YM3/5222/2009

**Maakuntakaavan 1. vaiheesta
kumottavat alueet**



Kaavamerkintä

- MU
- MY
- S



0 15 30 km

Pohjois-Karjalan maakuntaliitto 2009

Pohjakartta-aineisto © Maanmittauslaitos,
lupapro 135/MML/09